

PYTANIA I ODPOWIEDZI

POMOC PIERWSZA KLASA

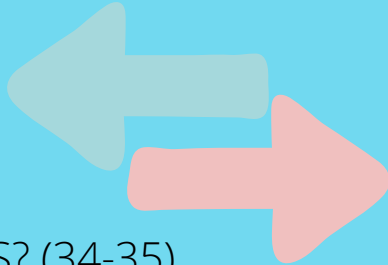
PYTANIA I ODPOWIEDZI DLA STUDENTÓW
PIERWSZEGO ROKU

BY SAMORZĄD STUDENCKI AKADEMII
MUZYCZNEJ W ŁODZI

SPIS TREŚCI:



1. Kto jest kim? (5-10)
2. Jak zwracać się do wykładowców? (11-14)
3. Jak pisać maile w gronie akademickim? (15-19)
4. Jak znaleźć adres mailowy każdej osoby z Akademii? (20-22)
5. Jak złożyć podanie? (23-28)
6. Jak poprawnie napisać program na egzamin? (29-30)
7. Jak można kontaktować się z samorządem?
W jakiej sprawie mogę się zgłosić? (31-33)



8. Co to punkty ECTS? (34-35)

9. Jak sprawdzić za ile punktów ECTS jest dany przedmiot? (36-38)

10. Jak zdobyć dodatkowe punkty ECTS? (39-40)

11. Wybór fakultetów na Wirtualnej Uczelni (WU) (41-46)

12. Zasady korzystania z biblioteki akademickiej (47)


13. Logowanie do systemu bibliotecznego (47)

14. Oznaczenie sal i budynków Akademii (48-51)

15. Sylabusy (52)

16. Bluzy akademickie (53-56)





17. Czy można przepisywać zaliczenia podobnych albo takich samych przedmiotów realizowanych na innej uczelni? (57)

18. WIRTUALNA UCZELNIA (WU) (58-60)

19. Urlopy (61-62)

20. Sale do ćwiczeń (63-64)

21. Mekka nut i prac magisterskich czyli najbliższy punkt ksero (65-66)

22. Projekty artystyczne (67- 72)

23. ERASMUS (73-74)

24. Psycholog (75-76)

25. Komunikacja miejska (77)





KTO JEST KIM czyli uczelniany savoir-vivre

Uczelnia jest miejscem, gdzie obowiązują pewne szczególne reguły zachowań związane z wielowiekową tradycją uniwersytecką na całym świecie. Rozpoczynając studia włączamy się we wspólnotę akademicką i musimy nauczyć się reguł odpowiedniego zachowania. Stosowanie tych zasad jest wyrazem profesjonalizmu i szacunku dla współpracowników.

Reguły te przydadzą się w każdej sytuacji formalnej i z pewnością pomogą również w przyszłej pracy.

Trochę szczegółów o strukturze...

Rektor to osoba zarządzająca Uczelnią. Do Rektora studenci nie zgłaszają się bezpośrednio, zdarza się to w wyjątkowych i ważnych przypadkach.

Wówczas składają podania w Rektoracie, który znajduje się w Pałacu AM.

Pandemia przeniosła część ważnej korespondencji do internetu. W niektórych przypadkach dopuszczalna jest komunikacja za pośrednictwem adresu mailowego rektorat@amuz.lodz.pl





Prorektorzy

-Prorektor ds. nauki i dydaktyki :

Do Prorektora zwracamy się w sprawach związanych z tokiem studiów, np. z podjęciem przedmiotu innej specjalności (patrz pkt. 17: Czy można zapisać się na fakultet innego kierunku/specjalności? Jak to zrobić?).

-Prorektor ds. artystycznych.

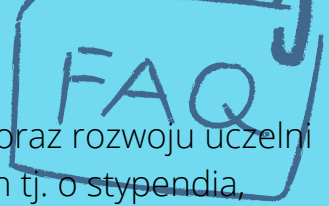
Jest odpowiedzialna/y m.in. za wszelkie kwestie artystyczne, zatwierdzenie programu koncertów.

Z Prorektorami kontaktujemy się za pośrednictwem sekretariatu Prorektorów.

Kontakt znajdziecie dwa slajdy dalej.



Pełnomocnicy Rektora



-Do Pełnomocnika rektora ds. studenckich oraz rozwoju uczelni można zgłaszać się w sprawach studenckich tj. o stypendia, możliwość ćwiczenia w Akademii w nietypowych sytuacjach, w sprawach związanych z aktywnością artystyczną, naukową oraz sportową studentów, w sprawach związanych z domem studenckim, Studenckimi Kołami Naukowymi oraz innymi sprawami dotyczącymi społeczności studenckiej.

-Pełnomocnik rektora ds. międzynarodowych- reprezentuje Akademię poza granicami kraju.

-Pełnomocnik rektora ds. parametryzacji oraz szkoły doktorskiej - reprezentuje Akademię przed organami oceniającymi.

-Do Pełnomocnika rektora ds. równego traktowania zgłaszamy się, gdy na Uczelni zdarzają się sytuacje, które budzą wątpliwości w kwestii zachowania poszczególnych członków wspólnoty akademickiej, Pełnomocnik ten jest jedną z osób, do której można takie zachowanie zgłosić.

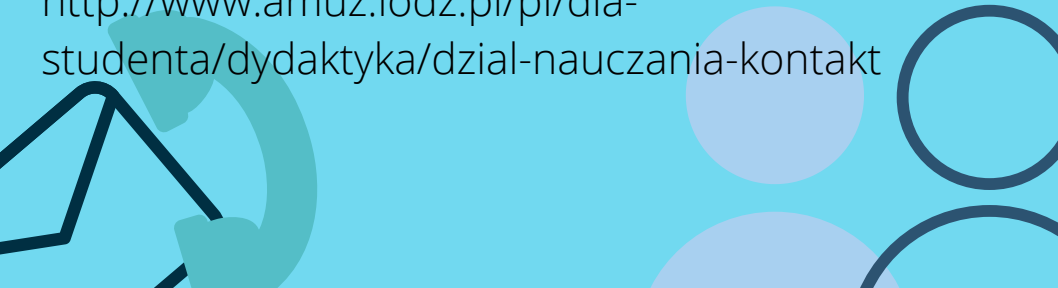


Dziekani

Do Dziekana należy zgłaszać się w sytuacji przedłużenia sesji egzaminacyjnej, ubiegania się o urlop, z prośbą o udział w projekcie artystycznym i innych kwestiach związanych z tymi przedsięwzięciami itp. Podanie należy złożyć do pracownika Działu Nauczania odpowiedzialnego za sprawy studentów danego Wydziału.

Kontakt znajduje się tutaj

<http://www.amuz.lodz.pl/pl/dla-studenta/dydaktyka/dzial-nauczania-kontakt>



WAŻNE:

Wszystkie informacje o strukturze w Akademii oraz dane kontaktowe do każdej z osób znajdziesz na stronie internetowej.

link: *<https://www.amuz.lodz.pl/pl/struktura/wladze-uczelni>*



Jak zwracać się do...czyli problemy z tytułami



2

Nomenklatura akademicka to kolejny ważny punkt w codziennym funkcjonowaniu. Na uczelni możemy spotkać osoby z tytułem zawodowym magistra, ze stopniem naukowym doktora i ze stopniem naukowym doktora habilitowanego oraz z tytułem naukowym profesora. Rektora nazywamy rektorem i zwracamy się do Niego/Niej na piśmie Jego/Jej Magnificencja.

TROCHĘ PRAKTYKI!

Rektor - Pani Rektor

Prorektorzy - Pani Rektor, Panie Rektorze

Dziekani - Pani Dziekan, Panie Dziekanie

Do pozostałych osób należy zwracać się zgodnie z ich tytułem naukowym - Pani Profesor, Panie Doktorze.



Jeśli masz wątpliwości, możesz to sprawdzić!

Jeżeli nie wiesz jaki tytuł posiada wykładowca, możesz sprawdzić to na stronie internetowej w zakładce 'Pedagodzy' → 'lista pedagogów' lub wpisując w pasek wyszukiwania nazwisko wykładowcy.

link: <https://www.amuz.lodz.pl/pl/pedagodzy/spis-pedagogow>



got it!

**Dodatkowo nie wolno nam zapomnieć o
feminatywach występujących w języku
polskim.**

Przykłady:

Rektor- Rektora/Rektorka

Profesor- Profesora/Profesorka

Doktor- Doktora/Doktorka



A teraz uważaj, bo następny slajd jest naprawdę
bardzo ważny.

Jak pisać maile w gronie akademickim?

Rozwój internetu przyniósł nam nowe drogi w komunikacji między studentem a wykładowcą. Niezwykle ważna jest forma maila. Jej formalny ton i treść świadczy o szacunku, który zachowujemy na każdej płaszczyźnie relacji akademickich.

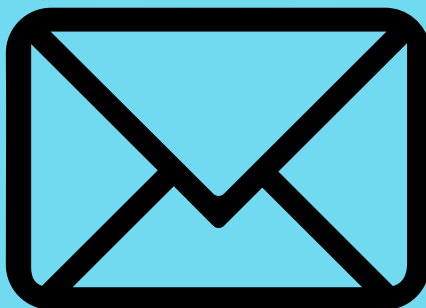
Ważną informacją jest to, że nie musisz znać każdego adresu mailowego osoby pracującej na uczelni na pamięć.

Wchodząc w mury naszej uczelni dostaniesz mail akademicki z Twoim numerem albumu.

KONTAKT Z WYKŁADOWCĄ

Gdy potrzebujesz skontaktować się z wykładowcą wystarczy, że wpiszesz Jego/Jej nazwisko w pole "wyślij do", a dostaniesz podpowiedź jaki jest adres wykładowcy!

Zazwyczaj jest to forma:
imię.nazwisko@amuz.lodz.pl





TREŚĆ

W całym mailu zwracamy się do wykładowcy z szacunkiem, nie stosujemy potocznych wyrażień. Te

sformułowania mogą Wam pomóc:

zwracam się z prośbą o; serdecznie proszę;
chciałabym/bym zapytać o; pozwoliłam/em sobie
napisać, ponieważ.

Po zwrocie grzecznościowym kończącym się przecinkiem, główną treść zaczynamy pisać z małej litery.

ZAKOŃCZENIE



Najlepiej takiego maila jest zakończyć zwrotem "Z poważaniem" lub "Z wyrazami szacunku".

Używamy zwrotu grzecznościowego zgodnie ze stopniem naukowym osoby do której kierujemy wiadomość, np.

Szanowna Pani Profesor,

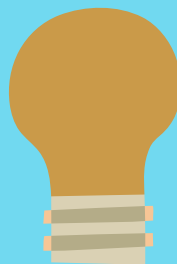
W przypadku wiadomości do osoby pełniącej konkretną funkcję możemy zwrócić się:

Szanowna Pani Dziekan,

Zwracamy uwagę na wielkie litery i przecinek.

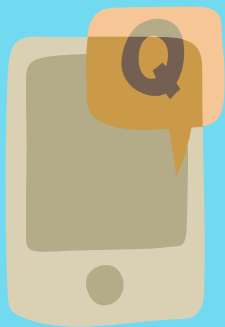
Nie piszemy: Witam, Pozdrawiam.

PRZYKŁAD



Szanowna Pani Profesor,

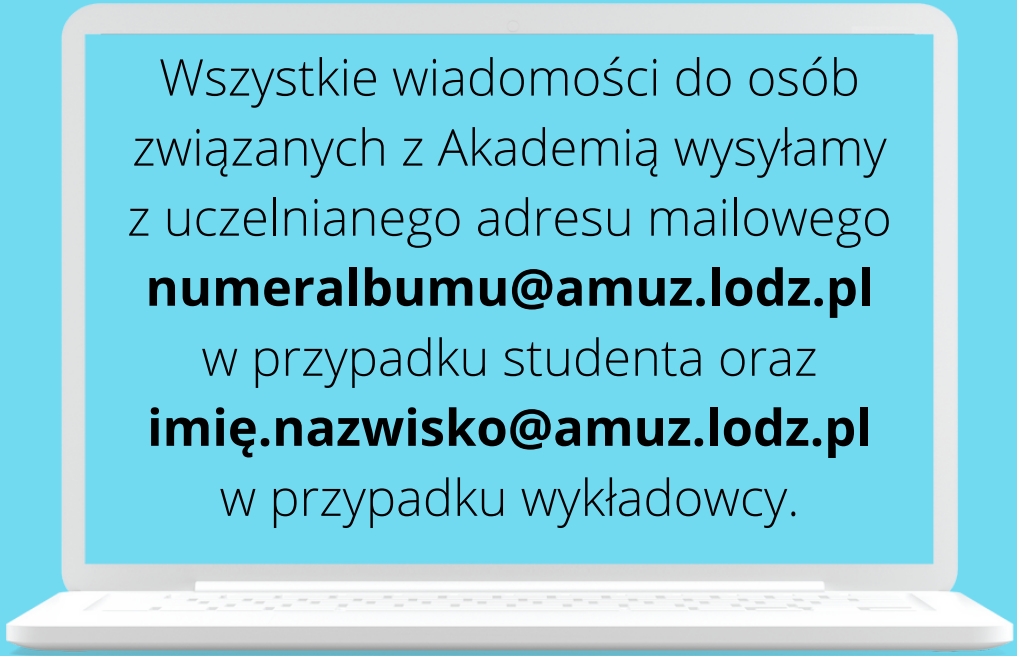
zwracam się z prośbą o przesłanie wyników
kolokwium z przedmiotu
“Podstawy korespondencji”, które odbyło się
10.05.2021 roku.



Z poważaniem
Anna Nowak



4



Wszystkie wiadomości do osób
związanych z Akademią wysyłamy
z uczelnianego adresu mailowego

numeralbumu@amuz.lodz.pl

w przypadku studenta oraz

imię.nazwisko@amuz.lodz.pl

w przypadku wykładowcy.

Jak znaleźć adres mailowy?



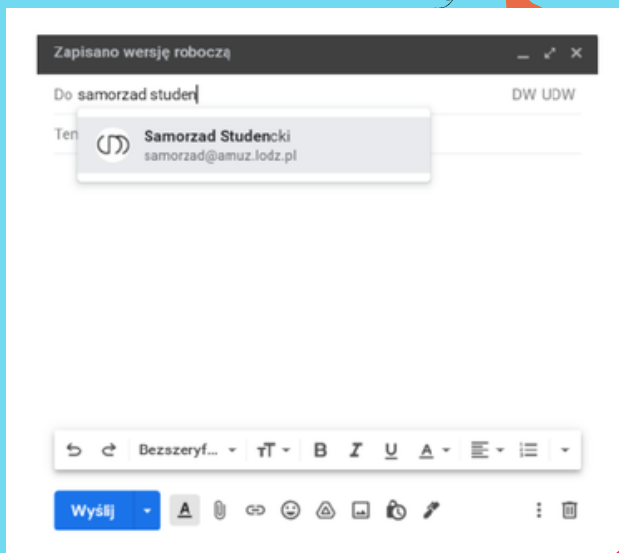
1. Zaloguj się na swoje konto Google w domenie amuz.lodz.pl np.:
0000@amuz.lodz.pl



2. Utwórz nową wiadomość



3. W pasku 'do' wpisz nazwisko osoby, do której chcesz wysłać wiadomość. Adres mailowy wraz z imieniem i nazwiskiem powinien pojawić się automatycznie.



Jak złożyć podanie?

5

W trakcie studiów przekonacie się, że podań składa się dużo. Ale nie bójcie się, to nic straszego! Na stronie Akademii znajduje się zakładka pliki do pobrania, gdzie znajdują się gotowe wzory różnych dokumentów, które trzeba złożyć w toku studiów.

Link: <http://www.amuz.lodz.pl/pl/dla-studenta/pliki-do-pobrania>



Bez względu na to czy podanie składacie stacjonarnie czy wysyłacie skan mailem, swój podpis należy złożyć **od ręcznie**.

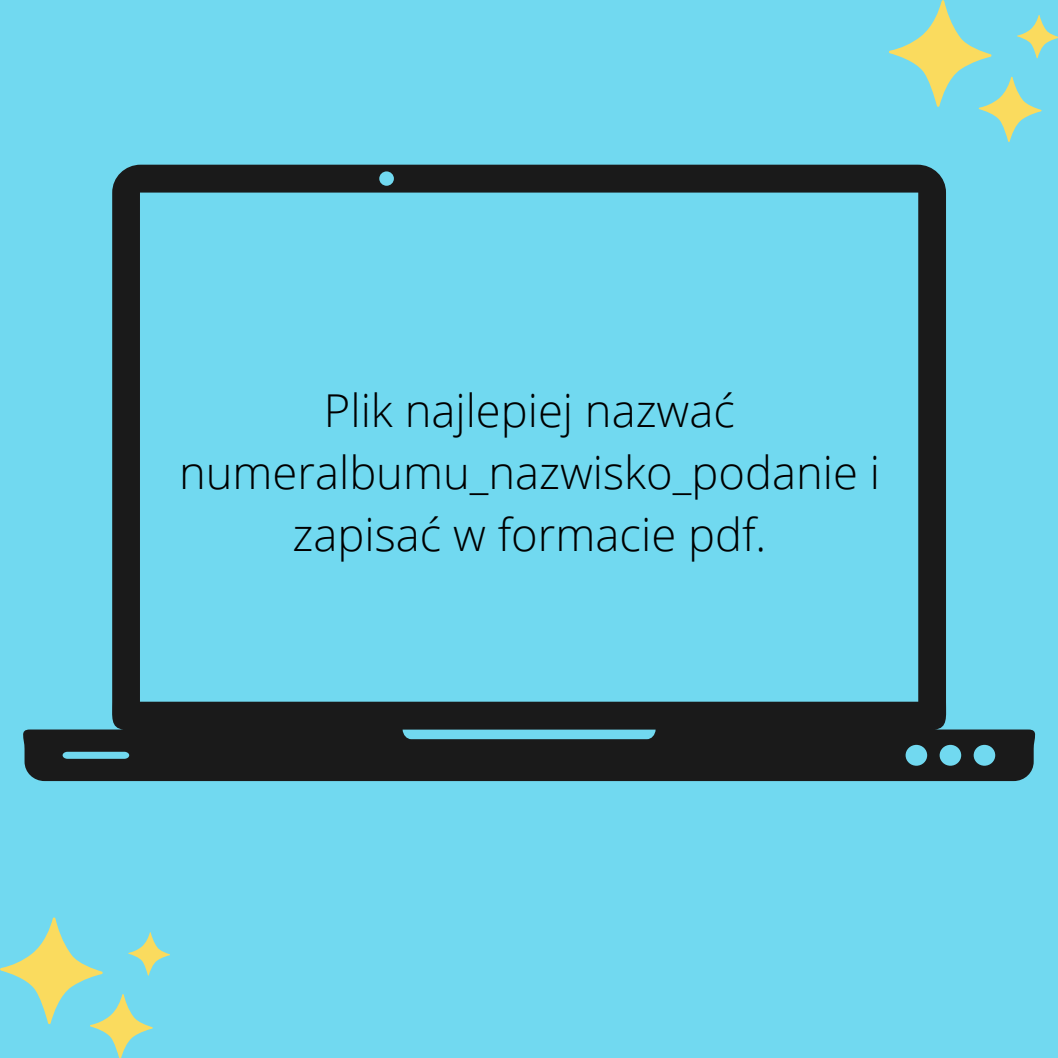


W razie wątpliwości, informacje możecie znaleźć na stronie internetowej amuz.lodz.pl w zakładce "dla studenta", napisać do Samorządu Studenckiego, zadać pytanie na grupie AMUZ ŁÓDŹ STUDENCI na Facebooku lub napisać maila do opiekuna swojego wydziału.

Gdzie złożyć podanie?

Są dwa sposoby na złożenie podania. Pierwszy z nich to zanieśnienie dokumentu bezpośrednio do Działu Nauczania. Z uwagi na pandemię zaleca się jednak drugi sposób, czyli drogę mailową.

Podania nie wysyłamy bezpośrednio do Dziekana danego wydziału. Wysyłamy je do **opiekuna wydziału z Działu Nauczania**. Taka osoba sprawdzi poprawność naszego dokumentu i przekaże go dalej.



Plik najlepiej nazwać
numeralbumu_nazwisko_podanie i
zapisać w formacie pdf.



Do kogo wysłać to
podanie?

Pracownicy Działu nauczania odpowiedzialni za
poszczególne wydziały:

[https://www.amuz.lodz.pl/pl/dla-
studenta/dydaktyka/dzial-nauczania-kontakt](https://www.amuz.lodz.pl/pl/dla-studenta/dydaktyka/dzial-nauczania-kontakt)

CZAS NA PRZYKŁAD!

Do: patryk.jadczak@amuz.lodz.pl

Temat: Podanie do Dziekana

Treść:

Szanowny Panie,

w załączeniu przesyłam podanie do Pana
Dziekana.

Uprzejmie proszę o potwierdzenie otrzymania
wiadomości.

Z poważaniem
Anna Nowak

załącznik: 0000_Nowak_podanie.pdf




Jak poprawnie napisać program na egzamin?

Sesja to czas egzaminów. W zależności od specjalności, każdy z nas sprawdzany jest z czegoś innego.

Jeżeli egzamin polega na zaprezentowaniu przygotowanych w trakcie semestrów utworów, należy złożyć odpowiednio przygotowany program.





**Pliki i informacje znajdziecie na stronie
internetowej amuz.lodz.pl**

Jak można kontaktować się z Samorządem Studenckim?

Do samorządu możesz się zgłosić dosłownie w każdej sprawie. Pomagamy w sprawach związanych z nauczaniem, ulepszaniem studiowania w naszej Akademii jak i tych bardziej prywatnych. Dbamy o to żeby jak najbardziej ułatwić i umilić Wam czas studiów.



7

Mam problem. Jak się z Wami skontaktować?

Zgłosić można się do nas różnymi drogami.

1. Mail na adres samorzad@amuz.lodz.pl
2. Wiadomość na Facebooku na fanpage'u
Samorząd Studencki Akademii Muzycznej
w Łodzi
3. Mail w domenie Akademii lub wiadomość
prywatna do każdego z członków
Samorządu.





CZŁONKOWIE SAMORZĄDU:

Kasia Drabik
Rafał Lenartowicz
Wiktoria Jancz
Julia Heinzel
Weronika Cieślik



Co to punkty ECTS?

Punkty ECTS (European Credit Transfer System) jest to system punktacyjny stworzony przez Komisję Europejską, który ujednocila prawną stronę organizacji studiów i ułatwia wymiany między europejskimi uczelniami.



System działa wszędzie tak samo: na koniec studiów licencjackich każdy student musi mieć 180 punktów, natomiast na koniec magisterskich - 120.

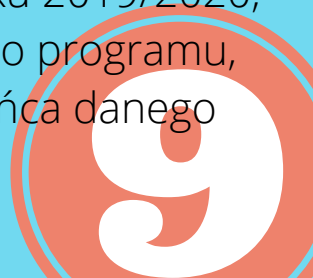
Przedmioty realizowane podczas studiów są warte określoną liczbę punktów. Jeśli uzyskasz ich więcej niż 30 podczas semestru przechodzą one na następny.

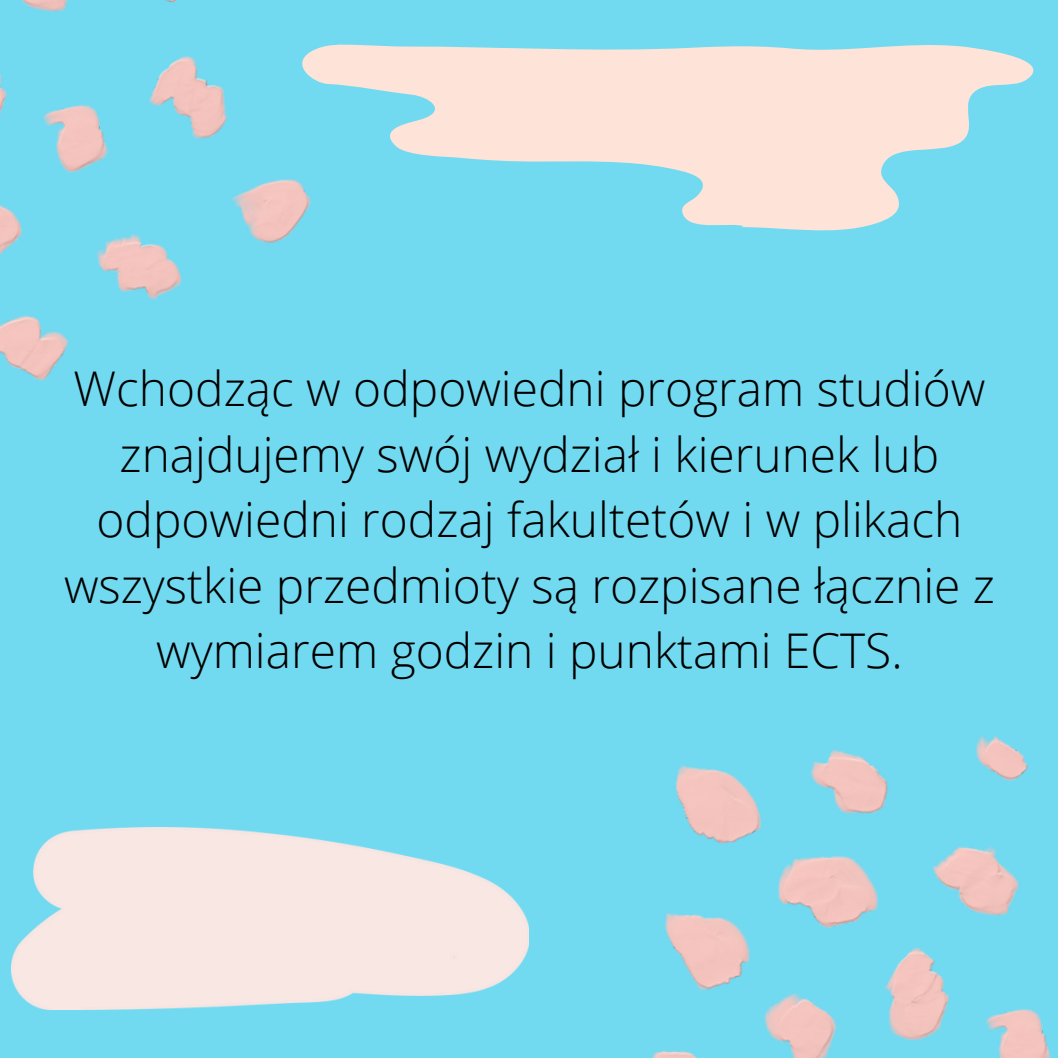


Jak sprawdzić za ile punktów ECTS jest dany przedmiot?

Ilość punktów ECTS za każdy przedmiot możemy sprawdzić na stronie internetowej www.amuz.lodz.pl

Z zakładki DLA STUDENTA przechodzimy w DZIAŁ NAUCZANIA. Wtedy z lewej strony pojawiają się nam programy studiów dla każdego rocznika osobno (jeśli teraz jest rok akademicki 2021/2022, ale zacząłeś studia w roku 2019/2020, to dalej sprawdzasz według tamtego programu, ten będzie Cię obowiązywał do końca danego stopnia studiów).





Wchodząc w odpowiedni program studiów
znajdujemy swój wydział i kierunek lub
odpowiedni rodzaj fakultetów i w plikach
wszystkie przedmioty są rozpisane łącznie z
wymiarom godzin i punktami ECTS.

Ile punktów ECTS należy uzyskać w pierwszym semestrze studiów?

W pierwszym semestrze studiów należy uzyskać minimum 30 punktów ECTS. Jest to warunek, który musi być spełniony aby móc rozpocząć drugi semestr.



Jak zdobyć dodatkowe punkty ECTS?

Dodatkowe punkty ECTS możesz uzyskać:

- dobierając fakultety (dodatkowe przedmioty).
- biorąc udział w projektach artystycznych (liczba punktów jest zależna od godzin poświęconych na przygotowanie projektu)



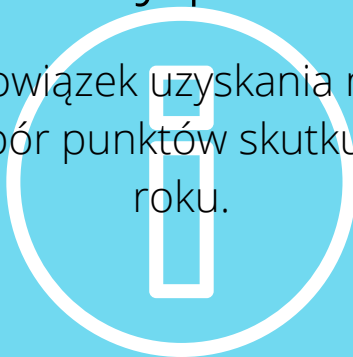


Czy za nadmiar punktów ECTS
trzeba płacić?

Nie, nie trzeba płacić za nadmiar punktów ECTS.
Nie ma żadnego limitu.

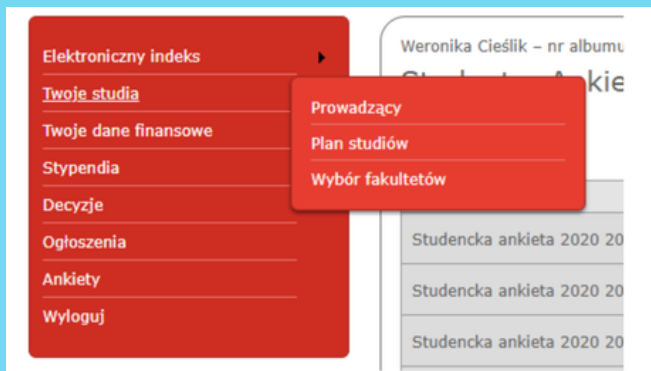
Czy za niedobór punktów ECTS
należy płacić?

Student ma obowiązek uzyskania minimalnej ilości
punktów. Niedobór punktów skutkuje powtarzaniem
roku.



Wybór fakultetów na Wirtualnej Uczelni (WU).

Wyboru fakultetów dokonujemy na Wirtualnej Uczelni. Po lewej stronie znajdziemy panel, a w nim między innymi zakładkę: "Twoje studia", gdzie jedną z podzakładek będzie: "Wybór fakultetów".



Po wybraniu tej podzakładki system przeniesie nas do wyboru fakultetów. Podczas ich wyboru bądź ostrożny: podjętych decyzji nie będzie można już cofnąć.

Podczas wyboru fakultetów polecamy wcześniej zapoznać się z siatkami godzin.



Grupa wyb.
Fakultety Humanistyczne i Społeczne (roczne)
Fakultety Humanistyczne i Społeczne (roczne)
Fakultety humanistyczne i społeczne (ROCZNE) I st.
Fakultety humanistyczne i społeczne (roczne) II st
Fakultety humanistyczne i społeczne (SEMEST) I st.
Fakultety humanistyczne i społeczne (semestr) II st
Fakultety Humanistyczne i Społeczne (semestralne)
Fakultety Humanistyczne i Społeczne (semestralne)
Fakultety Ogólne (roczne)
Fakultety Ogólne (roczne)
Fakultety ogólne (roczne) II st.
Fakultety ogólne (semestr) II st.
Fakultety Ogólne (semestralne)
Fakultety Ogólne (semestralne)
Fakultety ogólne (SEMESTRALNE) I stopień
Fakultety ogólne (ROCZNE) I stopień

Kiedy już znajdziesz określony przedmiot, który chcesz wybrać sprawdź wcześniej czy nie masz go już w podstawowej siatce godzin. Możliwe, że ten przedmiot będzie realizowany w ramach Twojego kierunku i wtedy nie możesz realizować go jako fakultet. Bardzo ważne również jest wcześniejsze zapytanie prowadzącego zajęcia czy możesz w nich uczestniczyć. Często zdarza się, że liczba miejsc jest ograniczona - nie możesz wybierać fakultetu w ciemno.

Jeśli dokonałeś już wyboru, porozmawiałeś z prowadzącym, który pozwolił Ci uczestniczyć w zajęciach i upewniłeś się, że nie jest w siatce godzin Twojego kierunku to przystąp do jego wyboru na Wirtualnej Uczelni.

Wybierz odpowiednią zakładkę, znajdź przedmiot, a następnie strzałkami przesunij go do kolumny obok.

UWAGA! Jeśli zatwierdzisz wybór nie będziesz mógł go cofnąć. Dlatego najlepiej wcześniej ustal, które przedmioty Cię interesują, sprawdź siatkę godzin i przelicz uważnie punkty, czy masz ich 30. Wyboru fakultetów na Wirtualnej Uczelni dokonaj na sam koniec.



Czy można zapisać się na fakultet konkretnego kierunku/specjalności? Jak to zrobić?

Można zapisać się na przedmiot innej specjalności, ale tylko w obrębie swojego kierunku. Jeżeli chcesz dobrać przedmiot z innej specjalności w obrębie twojego kierunku studiów, należy złożyć podanie do Prorektor ds. nauki i dydaktyki.



PRZYKŁAD

Nazwa kierunku: Muzyka w mediach i Produkcja muzyczna

Specjalności wchodzące w skład tego kierunku: Muzyka w mediach, Zarządzanie Produkcją muzyczną, Realizacja dźwięku.

Studentka specjalności Zarządzanie produkcją muzyczną chciałaby dobrać jako fakultet przedmiot występujący tylko na specjalności Realizacja dźwięku. Jest to dozwolone.

Studentka specjalności Zarządzanie produkcją muzyczną chciałaby dobrać jako fakultet przedmiot występujący tylko na specjalności Dyrygentura symfoniczna. Niestety, jest to niemożliwe.

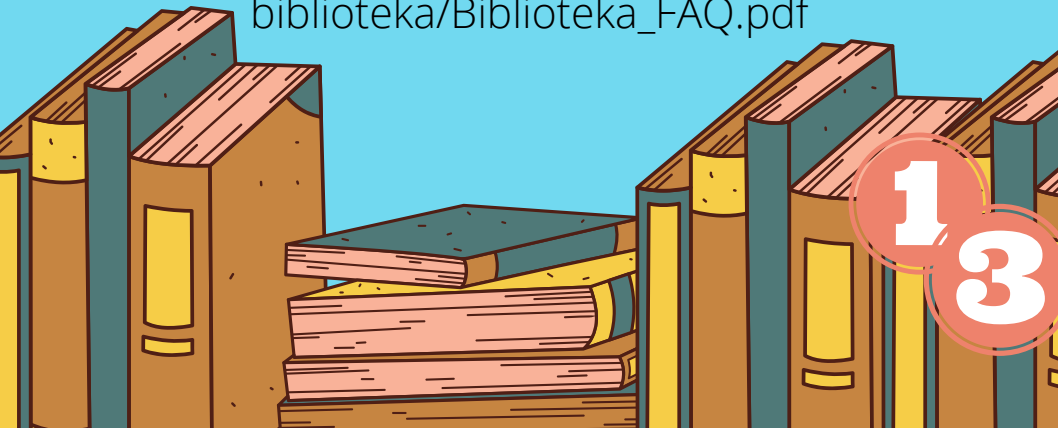
1
2

Zasady korzystania z biblioteki akademickiej i logowanie do systemu bibliotecznego.

Biblioteka jest czynna od poniedziałku do piątku w godzinach 9:00-14:00.

Wszystkie informacje związane z funkcjonowaniem biblioteki można znaleźć tutaj:

https://www.amuz.lodz.pl/dmdocuments/2020---biblioteka/Biblioteka_FAQ.pdf

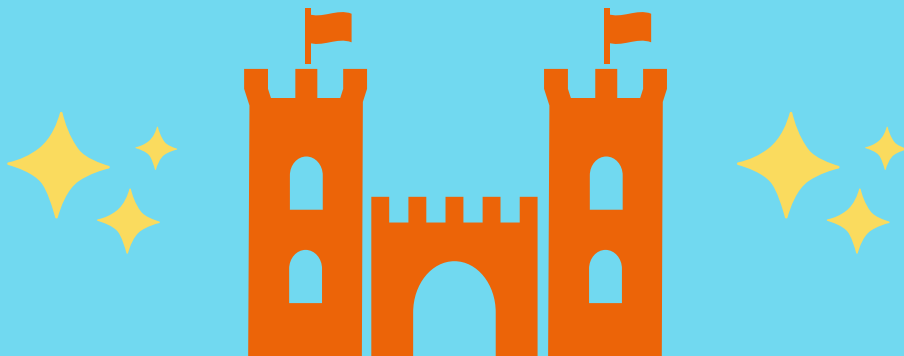


1
3

Oznaczenie budynków i sal Akademii

1 4

Akademia Muzyczna w Łodzi składa się z trzech budynków: pałac przy ulicy Gdańskiej, nowy budynek przy alei 1 Maja i sala koncertowa przy ulicy Żubardzkiej.



PAŁAC

W pałacu znajduje się kilkadziesiąt sal, które numerowane są od 1 do 100. Sale nie mają określonego systemu numerowania, dlatego zanim zaczniesz orientować się gdzie, która sala się znajduje pytaj w portierni lub innych studentów - na pewno pomogą!

Do pałacu można dostać się dwoma wejściami: od alei 1 Maja i już z terenu Akademii.



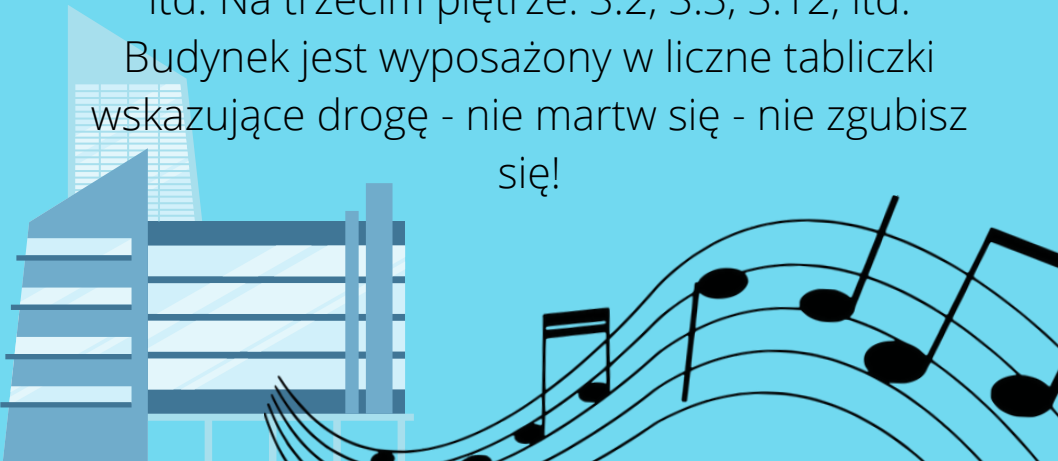
ROKEiDM

tzw. "nowy budynek"

Do nowego budynku przy alei 1 maja możesz wejść tylko od strony terenu Akademii. Cały budynek ma 3 piętra. Na pierwszym piętrze sale będą oznaczane: 1.1, 1.12, 1.21, itd.

Analogicznie na drugim piętrze: 2.2, 2.6, 2.20, itd. Na trzecim piętrze: 3.2, 3.3, 3.12, itd.

Budynek jest wyposażony w liczne tabliczki wskazujące drogę - nie martw się - nie zgubisz się!



BUDYNEK PRZY ULICY ŻUBARDZKIEJ

Sala koncertowa przy ulicy Żubardzkiej ma również dwa wejścia. Jedno to wejście główne, a drugie od parkingu akademickiego przez portiernię.

System numeracji sal jest identyczny jak w nowym budynku, ale dodatkowo, tutaj mamy również poziom podziemny, gdzie sale oznaczane są: -1.12, -1.14, -1.22, itd.

15

Gdzie znajdę program nauki danego przedmiotu? Co to jest Sylabus? Jak go znaleźć?

Sylabus to informator zawierający program nauki danego przedmiotu, wymagania i kryteria egzaminacyjne oraz przykładowe zadania. Sylabus dla swojej specjalności znajdziesz na stronie internetowej w zakładce 'sylabusy'.



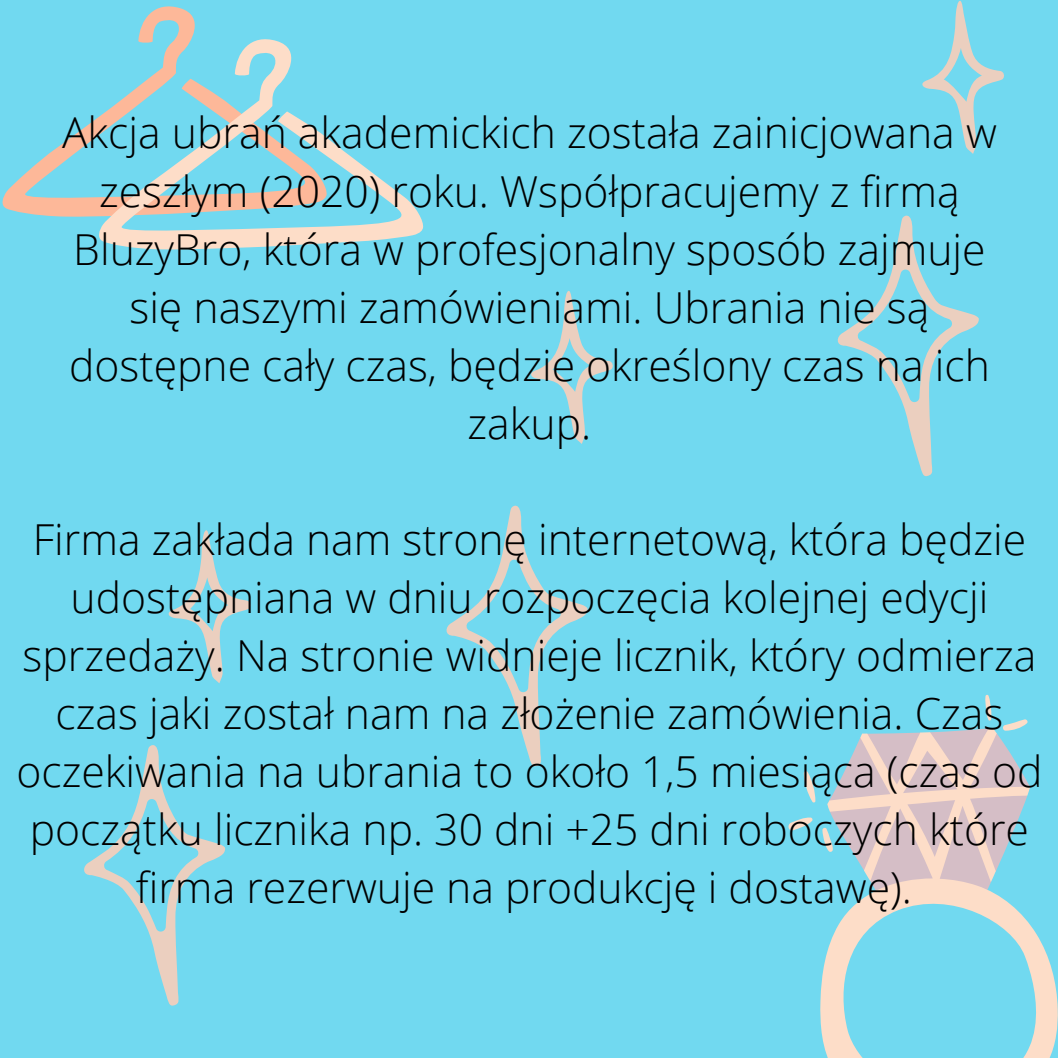
Bluzy akademickie

GLOW BBY

1

6





Akcja ubrań akademickich została zainicjowana w zeszłym (2020) roku. Współpracujemy z firmą BluzyBro, która w profesjonalny sposób zajmuje się naszymi zamówieniami. Ubrania nie są dostępne cały czas, będzie określony czas na ich zakup.

Firma zakłada nam stronę internetową, która będzie udostępniana w dniu rozpoczęcia kolejnej edycji sprzedaży. Na stronie widnieje licznik, który odmierza czas jaki został nam na złożenie zamówienia. Czas oczekiwania na ubrania to około 1,5 miesiąca (czas od początku licznika np. 30 dni +25 dni roboczych które firma rezerwuje na produkcję i dostawę).

Zamówienie trzeba opłacić internetowo, jeśli złożycie zamówienie, ale nie zapłacicie - bluza czy koszulka do Was nie dotrze.



Są dwie opcje dostawy: kurier do domu (opcja dodatkowo płatna) oraz dostawa do Biura Samorządu (darmowa, trzeba pojawić się u nas w wybranych terminach i odebrać).

Informacja o rozpoczęciu edycji udostępniana na grupie AMUZ ŁÓDŹ STUDENCI oraz na fanpage'u Samorządu Studenckiego oraz będzie rozsyłana na maile akademickie.

CO, JAK I KIEDY

O wszystkich szczegółach: kiedy zaczyna się kolejna edycja, ile jeszcze muszę czekać na moje zamówienie, kiedy mogę je odebrać z Biura informacje będą przekazywane na bieżąco.

**I'M DOG OF
FASHION**



Czy można przepisywać zaliczenia podobnych albo takich samych przedmiotów realizowanych na innej uczelni?

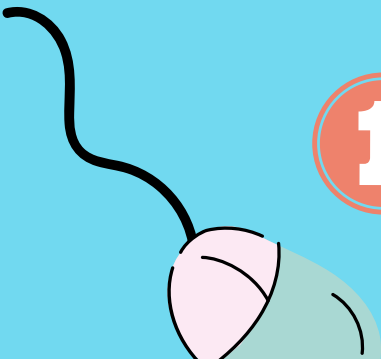
Uzyskanie zaliczenia z przedmiotów realizowanych na innej uczelni można uzyskać u pedagoga prowadzącego dany przedmiot. Trzeba okazać odpowiednią dokumentację, (indeks, karty egzaminacyjne) potwierdzającą zaliczenie przedmiotu.



WIRTUALNA UCZELNIA (WU)

Logowanie do Wirtualnej Uczelni jest możliwe wyłącznie po założeniu konta w serwisie CAUM – Cyfrowe Archiwum Utworów Muzycznych
caum.amuz.lodz.pl

Login do serwisu to adres e-mail podany podczas rekrutacji online na studia.





Dane do logowania w serwisie CAUM i Wirtualnej Uczelni są identyczne.

Dzięki Wirtualnej Uczelni studenci mają możliwość wyboru fakultetów, wypełniania ankiet, śledzenia własnego toku studiów, podglądu odpowiedzi na składane podania.



Informujemy, że wybór fakultetów odbywa się wyłącznie poprzez system Wirtualnej Uczelni (WU).

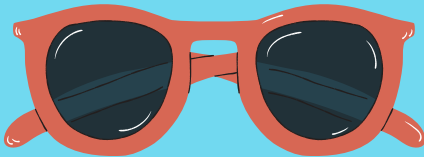
Dodatkowe informacje o rejestracji na fakultety:

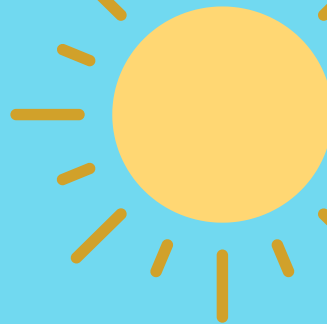
- Wyboru fakultetu w WU można dokonać jedynie po uprzednim zapisaniu się na wybrane zajęcia u pedagoga prowadzącego.
- Wybór przez WU skutkuje wpisaniem przedmiotu na kartę egzaminacyjną, dlatego też konieczne jest dokładne sprawdzenie listy fakultetów i uważne dokonanie rejestracji.
- Osoby, które nie zrealizują zadeklarowanego przedmiotu muszą liczyć się z koniecznością wniesienia opłaty i powtórzenia go w kolejnym semestrze.
- Dział Nauczania nie ma możliwości dopisania fakultetu po upływie terminu rejestracji.

Urlopy

Student może uzyskać urlop od zajęć w Akademii w przypadkach:

- a) długotrwałej choroby potwierdzonej odpowiednim zaświadczeniem lekarskim;
- w szczególnych przypadkach Dziekan ma prawo skierować studenta na komisję lekarską,
- b) urodzenia dziecka lub opieki nad nim,
 - c) ważnych okoliczności losowych,
 - d) wyjazdu na studia zagraniczne,
 - e) grupowego wyjazdu organizowanego przez Akademię lub przez organizację studencką, na udział w którym Dziekan wyraził zgodę.

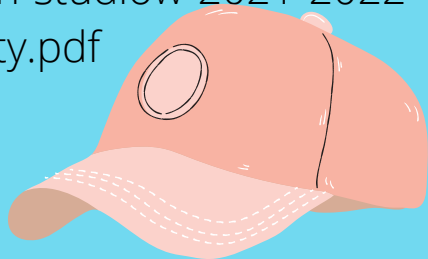




Na każdy wyjazd w trakcie zajęć – trwający powyżej 2 tygodni – student musi uzyskać zgodę Dziekana.

Więcej informacji na ten temat znajduje się w Regulaminie studiów dostępnym na stronie internetowej.

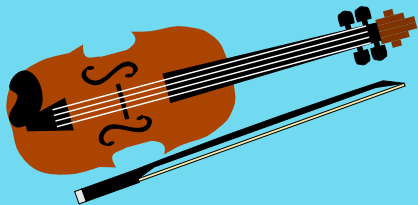
<http://www.amuz.lodz.pl/dmdocuments/--ukryte/-dokumenty-akademii/regulamin-studiow-2021-2022---tekst-jednolity.pdf>



Sale do ćwiczeń

Ćwiczenie możliwe jest w każdym z budynków Akademii (ul. Żubardzka 2A, al. 1 Maja 4 i ul. Gdańska 32).

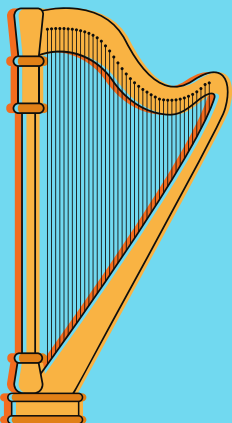
W celu wypożyczenia sali trzeba przyjść na portiernię, wpisać się na listę (imię i nazwisko, wydział, numer sali i godzina pobrania klucza) oraz zostawić swoją legitymację w wyznaczonym miejscu. Po zakończeniu pracy klucz oddajemy w to samo miejsce, wpisujemy godzinę oddania sali i zabieramy swoją legitymację.



WAŻNE!

Jeśli mamy wypożyczoną salę,
a musimy gdzieś na chwilę wyjść
(do sklepu, punktu ksero itp.)
odkładamy klucz przy swojej
legitymacji na portierni.

Nie można wychodzić z kluczem
poza budynek. Jeśli opuszcza się
salę na dłużej należy oddać klucz
na portiernię, aby inne osoby
czekające w kolejce na salę miały
możliwość skorzystania z niej.


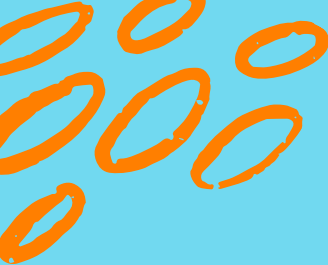


Mekka nut i prac magisterskich czyli najbliższy punkt ksero

Na Uczelni istnieje możliwość kserowania dokumentów w budynku przy al. 1 Maja 4 w sali numer. Koszt jednej strony A4 to 20gr. Punkt dostępny jest w godzinach 8-16.

W Pałacu przy sali nr 5 i na Żubardzkiej przy portierni znajdują się kseromaty- samoobsługowe maszyny kopiujące. Koszt jednej strony A4 to 20 gr.





W pobliżu Akademii (ul. Gdańska 45) znajduje się drukarnia MAS COPY. Tam możemy wydrukować wszystkie potrzebne nam nuty i dokumenty. Za okazaniem legitymacji wszystkim studentom przysługuje 20% zniżki.




Co to jest projekt artystyczny ?

Na naszej uczelni, projekty są tworzone w celach szerzenia kultury muzycznej przy jednoczesnym zaangażowaniu studentów w celu ich rozwoju.

Udział w projektach artystycznych, daje gwarancję zdobywania nowych umiejętności, kontaktów, a rzetelnie wykonana praca w ramach każdego projektu nagradzana jest np. punktami ECTS.

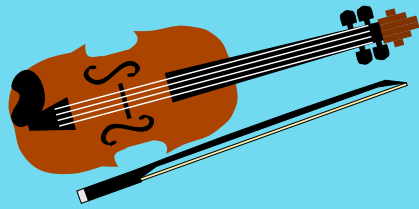
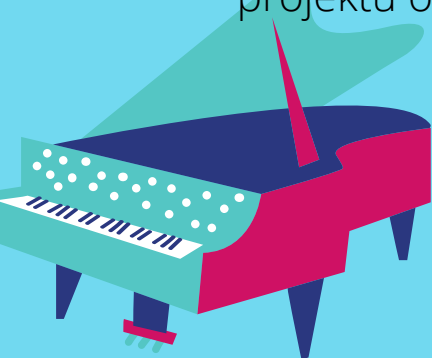
Co roku akademia organizuje oraz bierze udział w projektach na terenie całego miasta, kraju, a nawet wydarzeniach międzynarodowych.





W projekcie może wziąć udział każdy student, który spełni obowiązujące w nim kryteria. Więcej informacji znajdziecie w regulaminie studiów (§19 punkt 11C).

Każdy student ma prawo wziąć udział w projekcie artystycznym zgodnie z obowiązującą siatką godzin. Za realizację projektu otrzyma punkty ECTS.



Jak uzyskać pozwolenie na udział w projekcie artystycznym?

Aby uzyskać pozwolenie na udział w projekcie, należy zwrócić się z prośbą, czy podaniem do osoby która zajmuje się kierownictwem artystycznym w danym projekcie.

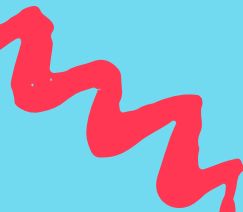
Decyzję o możliwości realizacji projektu artystycznego podejmuje dziekan.

Jak potwierdzić swój udział w projekcie artystycznym?

Aby potwierdzić swój udział trzeba skontaktować się z kierownictwem artystycznym danego projektu, stawiać się na próbach. Osobista deklaracja będzie najlepszym sposobem na potwierdzenie zainteresowania projektem.

Ile punktów mogę uzyskać za projekt artystyczny?

Liczba punktów zależy od liczba godzin
poświęconych na przygotowania
przedsięwzięcia.



Nie możesz znaleźć- szukaj w wyszukiwarce

Jeśli mamy problem ze znalezieniem wybranego zagadnienia na stronie Akademii, można łatwo obejść problem wpisując w wyszukiwarkę Google: Amuz Łódź ... (np. Amuz Łódź Dział Nauczania).

Jako pierwszy link pokazuje się nam wtedy wybrana zakładka i bezproblemowo możemy znaleźć to, czego szukaliśmy.





Erasmus

Dane kontaktowe do osób, które
odpowiedzą na każde pytanie na temat
Erasmusa:

mgr Dorota Rossowska

mgr Aneta Eastham

tel. +48 42 662 16 15


e-mail: international@amuz.lodz.pl



2

3





Wszystkie informacje o wyjazdach zagranicznych zebrane są pod tym linkiem:

<https://www.amuz.lodz.pl/pl/dla-studenta/wspolpraca-miedzynarodowa/erasmus-plus>

Uczelnie, na które jako studenci Akademii Muzycznej w Łodzi można wyjechać:

<https://www.amuz.lodz.pl/pl/dla-studenta/wspolpraca-miedzynarodowa/uczelnie-partnerskie>

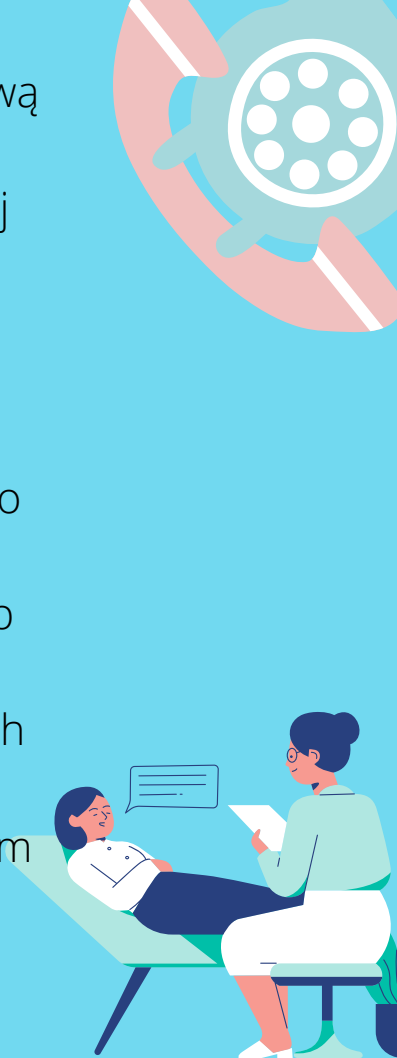
PSYCHOLOG



W Akademii, istnieje możliwość odbycia konsultacji z psychologiem. Konsultacja psychologiczna polega na omówieniu doświadczanego problemu oraz oczekiwań osoby zgłaszającej się po wsparcie. Celem takiego spotkania jest identyfikacja trudności, udzielenie informacji oraz zaproponowanie optymalnej formy pomocy.



Konsultacja może być jednorazową poradą lub może zakończyć się dobraniem najodpowiedniejszej formy pomocy, np terapii indywidualnej, grupowej, skierowaniem na konsultację lekarską. Konsultacje psychologiczne skierowane są do studentów oraz pedagogów Uczelni. Adresowane są do osób będących aktualnie w trudnym momencie życiowym, szukających sposobu opanowania sytuacji związanej z kryzysem psychicznym oraz/lub wsparcia w rozwoju osobistym.



KOMUNIKACJA MIEJSKA

Komunikacja miejska
Migawka = bilet miesięczny
Krańcówka = pętla / przystanek końcowy

Polecamy aplikację WatchLine Lodz.
Można tutaj śledzić na żywo pojazdy
komunikacji miejskiej znajdujące się na
trasie.

Rozkłady jazdy i aktualne taryfy:
www.mpk.lodz.pl





Pomoc merytoryczna: Piotr Mika

Opracowanie wizualne: Julia Heinzl

Opracowanie tekstowe:

Kasia Drabik,
Rafał Lenartowicz,
Wiktoria Jancz,
Weronika Cieślik

