

# Sala Koncertowa

Akademii Muzycznej im. Grażyny i Kiejstuta Bacewiczów w Łodzi



Projekt współfinansowany przez Unię Europejską ze środków Europejskiego Funduszu Rozwoju Regionalnego w ramach Programu Infrastruktura i Środowisko

Projekt

## Budowa Sali koncertowej dla celów dydaktycznych Akademii Muzycznej w Łodzi

współfinansowany ze środków Europejskiego Funduszu Rozwoju Regionalnego  
w ramach Osi priorytetowej XI „Kultura i dziedzictwo kulturowe”  
Programu Operacyjnego Infrastruktura i Środowisko  
(działanie 11.3 Infrastruktura szkolnictwa artystycznego)  
oraz ze środków Ministerstwa Kultury i Dziedzictwa Narodowego



Ministerstwo  
**Kultury**  
i Dziedzictwa  
Narodowego.

### Pierwsze wyposażenie Sali koncertowej oraz wykonanie prac instalacyjno-budowlanych umożliwiających jego zainstalowanie

zostało sfinansowane ze środków Ministerstwa Nauki i Szkolnictwa Wyższego



Szanowni Państwo,

Otwarcie nowej Sali koncertowej jest niezwykłym wydarzeniem w dziejach Akademii Muzycznej w Łodzi. Oto do zabytkowych przestrzeni naszej głównej siedziby – Pałacu Karola Poznańskiego – dołącza nowoczesny budynek z dużą salą koncertową, w której swoje artystyczne kreacje będą prezentować studenci i pedagodzy naszej Uczelni oraz goście z kraju i ze świata. Wszystkim, zarówno wykonawcom, jak i słuchaczom, daje ona komfortowe warunki do obcowania z muzyką. Uroczysta inauguracja, zaplanowana na 17 października, z koncertem w wykonaniu Orkiestry Symfonicznej Akademii pod dyrekcją Maestro Jerzego Semkowa, będzie początkiem wielotygodniowego festiwalu prezentującego w nowej sali najciekawsze projekty artystyczne i artystyczno-naukowe Uczelni.

Nowy budynek ma istotne znaczenie dla dydaktycznej działalności Akademii. Połączony w funkcjonalny kompleks z Domem Studenckim znacznie zwiększa atrakcyjność studiowania w naszej Uczelni. Wzbogaca naszą infrastrukturę o profesjonalne studio nagrań i szereg sal dydaktycznych, które będą służyły rozwojowi młodych artystów.

Budowa Sali koncertowej to inwestycja, która poza milionowymi kosztami, pochłonęła olbrzymią pracę wielu osób związanych z realizacją projektu. Dziękuję wszystkim, a szczególnie poprzednim Władzom Uczelni, za ten wkład pracy z przekonaniem, że przyczyni się ona do rozwoju Akademii, jak również Łodzi i całego regionu łódzkiego. Oddanie do użytku Sali koncertowej stwarza bowiem nowe perspektywy dydaktyczne i naukowe dla społeczności akademickiej, a dla melomanów – nowe, szczególnie dogodne warunki do obcowania ze sztuką.

Rektor

prof. Cezary Sanecki



## UNIWERSALNA SALA KONCERTOWA

Sercem nowego budynku jest nowoczesnie wyposażona Sala koncertowa, która dzięki znakomitej akustyce i wysokiej klasy nagłośnieniu stwarza komfortowe warunki do koncertów symfonicznych, oratoryjnych i kameralnych oraz nagrań różnych gatunków muzyki, szczególnie muzyki klasycznej i jazzowej. Na widowni znajduje się blisko 300 miejsc dla słuchaczy, a rozległa scena pomieści jednocześnie wielki aparat wykonawczy – 160 muzyków, w tym 80-osobową orkiestrę symfoniczną i 80-osobowy chór. Przed sceną usytuowana jest fosa dla orkiestry z zapadnią, niezbędna w realizacjach planowanych spektakli operowych i tanecznych. Ponad 300 m<sup>2</sup> estrady i zamieszczona ponad nią kurtyna umożliwiają realizację przedstawień teatralnych. Istotną rolę odgrywa oświetlenie: w pełni zautomatyzowane i zdalnie sterowane z pomieszczenia nad widownią daje możliwość bardzo precyzyjnego operowania światłem, współdziałania z dźwiękiem oraz tworzenia interaktywnych spektakli. Mul-

timedialne prezentacje będą realizowane m.in. w oparciu o nowoczesny system kamer, ekrany i wysokiej klasy rzutniki, umożliwiające projekcje filmów w jakości Full HD, porównywalnej z prezentacjami kinowymi.

Na techniczne zaplecze sali koncertowej składają się m.in. zascenie, magazyny instrumentów oraz funkcjonalne garderoby, wszystkie wyposażone w węzeł sanitarny i monitory systemu digital signage. System ten ułatwia koordynację przedsięwzięć artystycznych poprzez możliwość transmitowania zróżnicowanych informacji na ponad 20 monitorach znajdujących się w całym budynku.

### Projekt architektoniczny budynku:

Włodzimierz Nowakowski NOW  
Biuro Architektoniczne Sp. z o.o.

### Projekt akustyki sali koncertowej:

Ewa Więckowska-Kosmała  
Generalny wykonawca: Erbud SA



## KOMFORTOWE WARUNKI AKUSTYCZNE

Wszystkie elementy wyposażenia sali, umiejscowionej centralnie, wewnątrz budynku, dla wyłumienia wszelkich zakłóceń dobiegających z zewnątrz, są podporządkowane akustyce. Wielowarstwowe, grube ściany i podłogi, konstrukcja i pokrycie foteli, liczne ustroje akustyczne, w tym efektowne kuliste soczewki widoczne nad sceną, tysiące ukrytych pod boazerią rezonatorów pozwoliły osiągnąć znakomitą akustykę dostosowaną do wykonywania muzyki klasycznej: z dużym pogłosem, szlachetnym wybrzmieniem dźwięku, który równomiernie wypełnia salę. Dzięki temu wszystkie miejsca na sali – od pierwszego do ostatniego rzędu – są komfortowe pod względem odbioru muzyki.

Zastosowany w sali wysokiej klasy system nagłośnieniowy o audiofilijskich parametrach daje możliwość kwadrofonicznego odtwarzania i interaktywnego dysponowania dźwiękiem, co jest szczególnie istotne we współczesnej muzyce, gdzie operowanie panoramą dźwięku ma duże znaczenie. Doskonałej jakości mikrofony pozwalają uzyskać naturalny efekt dzięki wielorakim systemom realizacji, które można dostosowywać do wykonywanego gatunku muzycznego czy obsady. Zaawansowane rozwiązanie technologiczne w zakresie nagłośnienia oraz instalacji teleinformatycznych i elektroakustycznych otwierają nieograniczone możliwości realizacji koncertów, spektakli, nagrań oraz transmisji do telewizji, radia i internetu.





#### DO BADAŃ NAUKOWYCH

Nowoczesne wyposażenie sali koncertowej oraz znajdującego się w budynku studia nagrań stanowi znaczącą bazę umożliwiającą badania naukowe, m.in. w zakresie fizyki dźwięku i wpływu warunków akustycznych na percepcję muzyki.

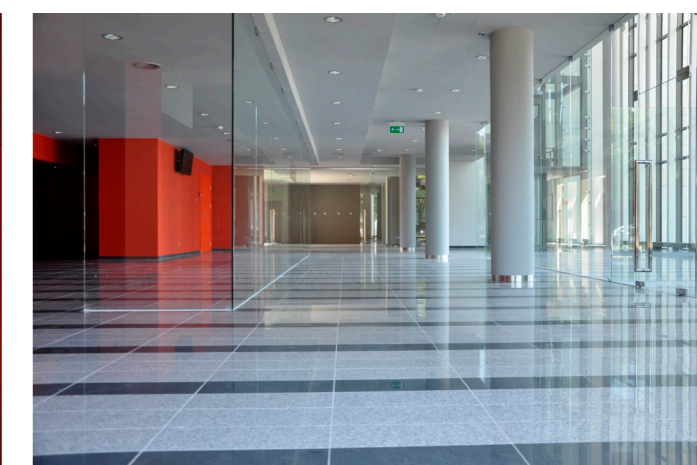
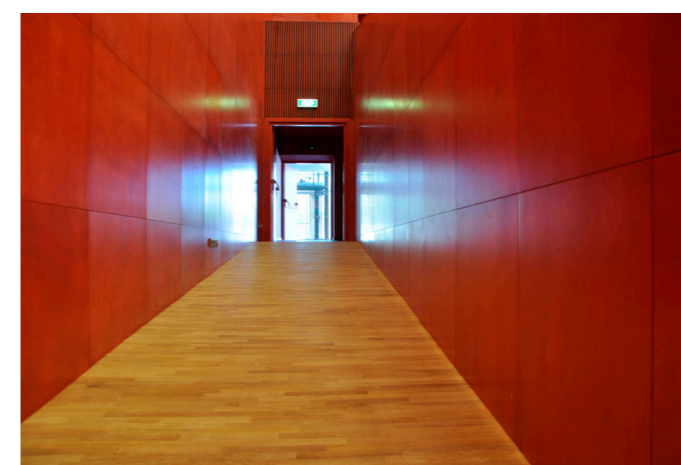
#### DLA CELÓW DYDAKTYCZNYCH

Nowy obiekt z czterema kondygnacjami ma bogate zaplecze dydaktyczne w postaci sal ćwiczeniowych i sal prób. Znajdują się w nim pomieszczenia przeznaczone na próby orkiestr i chórów, sale akustycznie przystosowane do zajęć dla studentów klas perkusji czy instrumentów dętych blaszanych. Dla studentek rytmiki oraz tancerzy specjalności choreografia i techniki tańca zostały zaprojektowane sale przeznaczone do zajęć ruchowych.

Budynek tworzy jeden zespół przestrzenny z istniejącym wcześniej Domem Studenckim uczelni. Powstał w ten sposób funkcjonalny kompleks, który znacznie zwiększa komfort i atrakcyjność studiowania w Akademii Muzycznej w Łodzi.

#### DLA OSÓB NIEPEŁNOSPRAWNYCH

Gmach sali koncertowej jest przystosowany dla osób niepełnosprawnych i daje możliwość poruszania się po wszystkich kondygnacjach bez przeszkód, przy wykorzystaniu szybkobieżnych wind. Na widowni znajdują się specjalnie zaprojektowane miejsca przeznaczone dla osób poruszających się na wózkach inwalidzkich. Przy budynku mieści się parking liczący 70 miejsc.







### Z HISTORII BUDOWY

Projekt architektoniczny Sali koncertowej, autorstwa Włodzimierza Nowakowskiego z NOW Biura Architektonicznego SA, pochodzi z 2005 roku. I etap prac budowlanych rozpoczął się jesienią 2008 roku i był związany głównie z robotami ziemnymi i palowymi. Wiosną 2010 roku rozpoczął się II etap budowy, który obejmował m.in. prace związane z budową sali koncertowej, prace instalacyjne, wyposażenie obiektu, w tym technologię sceny, i zagospodarowanie otoczenia obiektu.

Od maja 2009 roku budowa była realizowana jako projekt „Budowa Sali koncertowej dla celów dydaktycznych Akademii Muzycznej w Łodzi”, współfinansowany ze środków Europejskiego Funduszu Rozwoju Regionalnego w ramach Programu Operacyjnego Infrastruktura i Środowisko.



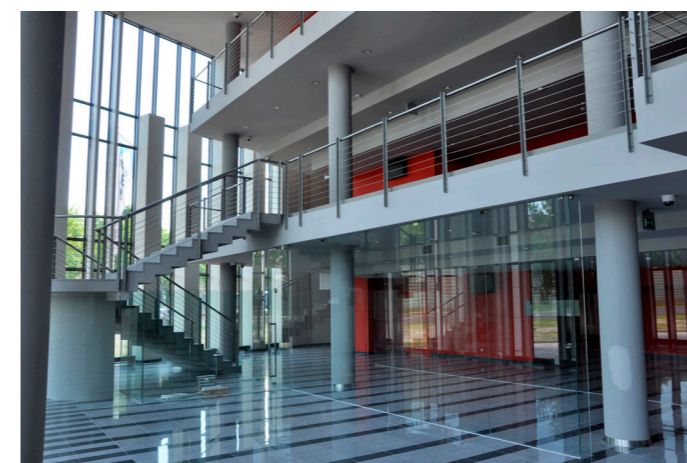
### W SKRÓCIE

Powierzchnia budynku: 5 486 m<sup>2</sup>

Kubatura budynku: 34 580 m<sup>3</sup>

Na 4 kondygnacjach budynku znajdują się:

- Sala koncertowa;
- Sala prób dla orkiestr i chórów;
- 8 sal akustycznie przystosowanych do zajęć z instrumentalistami (przeznaczone dla specjalności: trąbka, saksofon, puzon, waltornia, tuba, harfa, kontrabas);
- 4 sale ćwiczeniowe akustycznie przystosowane dla perkusistów i sala do zajęć zespołowych;
- dla studentów specjalności rytmika oraz choreografia i techniki tańca: 2 sale wykładowe do zajęć teoretycznych, 2 sale do zajęć ruchowych;
- sala do zajęć z dyrygentury;
- sale ćwiczeniowe i garderoby;
- studio nagrań.



### NAKŁADY INWESTYCYJNE

Nakłady dotyczące projektu „Budowa Sali Koncertowej dla celów dydaktycznych Akademii Muzycznej w Łodzi” (na 31 sierpnia 2013 roku) to w sumie 41 952 092 zł.

Źródła finansowania:

**Program Operacyjny Infrastruktura i Środowisko:**

28 156 797 zł

um. POIS.11.03.00-00-011/08 z podziałem na:

EFRR: 23 775 705 zł (84,43%)

wkład krajowy: 4 381 091 zł (15,57%)

**Dotacja Ministerstwa Kultury i Dziedzictwa Narodowego:**

5 792 772 zł

(na podatek VAT niekwalifikowany w projekcie)

**Dotacja Ministerstwa Nauki i Szkolnictwa Wyższego:**

4 629 924 zł

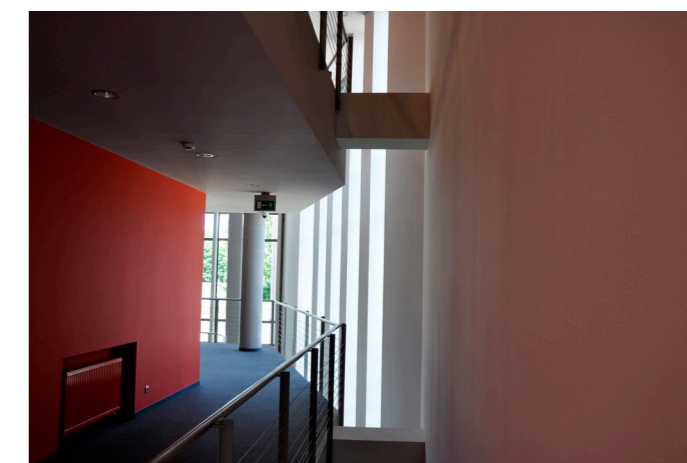
(na „Pierwsze wyposażenie sali koncertowej oraz wykonanie prac instalacyjno-budowlanych umożliwiających jego zainstalowanie”)

**Pozostałe wydatki niekwalifikowane:**

3 372 598 zł

(finansowane głównie z dotacji MKiDN)

Planowane nakłady do 30 września 2013 to około 2 mln zł.





## DANE TECHNICZNE WYPOSAŻENIA SALI KONCERTOWEJ I STUDIA NAGRAŃ

- Nagłośnienie kwadro 2 x 2,4 kW i 2 x 600W, pasmo  $\pm 2$  dB 25-27000Hz firmy Tannoy: VQNET100 (2 sztuki) i NET 18DR (2 sztuki) – front, VNET15 (2 sztuki) – tył.
- 96-kanałowy stół mikserski Yamaha DM2000 poszerzony o 48-kanałowy interface MADI i 32-kanałowy interface ADAT.
- System komputerowy rejestracji i obróbki dźwięku z kartą TDM ProTools HD2 umożliwiającą 48-kanałową komunikację z cyfrowym stołem mikserskim w standardzie MADI.
- Mikrofony: Schoeps CMC 62 set, CMC 64 set, CMC 622 set, AKG C414 (6 sztuk), Neumann KM185 (10 sztuk), Neumann TLM193 set, Neumann TLM103 (3 sztuki), Neumann GFM132 (2 sztuki), AKG D112, Sennheiser Drum Kit 600, Neumann KMS105 (4 sztuki); 8-kanałowy system transmisji bezprzewodowej: nadajnik (bodypack) – Sennheiser SK2000 + HSP-4 + CL1-4 (4 sztuki), transponder XRL (phantom) – Sennheiser SKP2000 (4 sztuki).
- Słuchawki: AKG K271mkII (6 sztuk), AKG K702 (2 sztuki), 6-kanałowy wzmacniacz słuchawkowy ART HEAD AMP6 Pro.
- Odtwarzacze CD Tascam CD500B (2 sztuki), odtwarzacze DVD Tascam DV-D01U (2 sztuki), odtwarzacz Blue Ray-Dune.
- Projekторы wysokiej rozdzielczości i jasności 2650x1650, 10 000 ANSI i 6000 ANSI, elektrycznie opuszczane ekrany 10 m x 5,5 m oraz 5 m x 3 m.
- Okablowanie strukturalne sali koncertowej i studia nagrań. Na scenie: 32 wejścia/8 wyjść XRL, skrętki CAT5 RJ 45 (4 sztuki), transmisja wideo do projektorów. Studio nagrań: 32 wejścia/8 wyjść XRL; krosowanie połączeń analogowych i cyfrowych.
- 20-kanałowy system analogowy zainstalowany w wózku Rack19": mikser CREST X20R, procesor efektowy Lexicon MX400, procesor głośnikowy: DBX DriveRack PA + 4-kanałowy wzmacniacz ART SLA 4, przenośne nagłośnienie kwadro Mackie HD 1221 (4 sztuki) i HD1501 (2 sztuki).
- Odsłuchy sceniczne DB Technologies M12 (4 sztuki), DB Technologies M10 (2 sztuki).

System umożliwia nagłośnienie sali przy równoczesnej niezależnej realizacji transmisji na żywo, rejestracji 48-śladowej oraz wyświetlanie na telebimie bieżących realizacji z 4 zdalnie sterowanych kamer i rejestrację wideo. Oprogramowanie zainstalowane na komputerach pozwala na pełną obróbkę dźwięku, łącznie z rekonstrukcją nagrań archiwalnych, i przygotowanie płyty CD master do tłoczni.

Publikacja została wydana w ramach projektu „Budowa Sali koncertowej do celów dydaktycznych Akademii Muzycznej w Łodzi” współfinansowanego przez Unię Europejską ze środków Europejskiego Funduszu Rozwoju Regionalnego w ramach Osi priorytetowej XI „Kultura i dziedzictwo kulturowe” Programu Operacyjnego Infrastruktura i Środowisko (działanie 11.3 Infrastruktura szkolnictwa artystycznego).



Projekt współfinansowany przez Unię Europejską ze środków Europejskiego Funduszu Rozwoju Regionalnego w ramach Programu Infrastruktura i Środowisko

Redakcja: Aleksandra Bęben  
Projekt graficzny: SONKA Sebastian Waśkiewicz  
Autorzy zdjęć: Arkadiusz Belica, Dagmara Sierocka, Maciej Staszewski

Wydawca:  
Akademia Muzyczna im. Grażyny i Kiejstuty Bacewiczów w Łodzi  
90-716 Łódź, ul. Gdańska 32  
www.amuz.lodz.pl

Centrala  
tel. + 48 42 662 16 00

Sekretariat Rektora  
90-716 Łódź, ul. Gdańska 32  
tel. + 48 42 662 16 01  
fax + 48 42 662 16 60  
rektorat@amuz.lodz.pl

Biuro Promocji  
90-716 Łódź, ul. Gdańska 32  
tel. + 48 42 662 16 45  
promocja@amuz.lodz.pl

Biuro Wydarzeń Artystycznych  
91-032 Łódź, ul. Żubardzka 2a  
tel. + 48 42 662 17 10  
wydarzenia@amuz.lodz.pl



## **Akademia Muzyczna**

im. Grażyny i Kiejstuta Bacewiczów w Łodzi

90-716 Łódź, ul. Gdańska 32

tel. + 48 42 662 16 00

e-mail: [akademia@amuz.lodz.pl](mailto:akademia@amuz.lodz.pl)

[www.amuz.lodz.pl](http://www.amuz.lodz.pl)

[www.facebook.com/akademiamuzycznalodz](https://www.facebook.com/akademiamuzycznalodz)

---