

JAROSŁAW DOMAGAŁA

Szkoła Muzyczna I st. im. Stanisława Moniuszki w Gąbinie

## Statystyka szkolnictwa muzycznego w Polsce w okresie międzywojennym

### STRESZCZENIE:

Zagadnienia statystyczne szkolnictwa muzycznego w okresie II Rzeczypospolitej nie zostały dotychczas szczegółowo opracowane. Próbę takiego opracowania stanowi niniejszy artykuł. Materiał źródłowy stanowią dane statystyczne Ministerstwa Sztuki i Kultury, Ministerstwa Wyznań Religijnych i Oświecenia Publicznego oraz artykuły zamieszczone w piśmiennictwie muzycznym okresu międzywojennego. Przedstawione statystyki obejmują szkoły muzyczne, szkoły śpiewu solowego, szkoły organistowskie, szkoły rytmiki i tańca artystycznego oraz szkoły dramatyczne. We wszystkich wymienionych placówkach nauczano muzyki, dlatego w sprawozdaniach ujmowano te szkoły wspólnie. Istniejące źródła przedstawiają wykazy szkół, kadre kierowniczą oraz adresy placówek. Zachowane dane statystyczne pozwalają również na bardziej szczegółową analizę, np. poznanie preferencji uczniów w zakresie wyboru instrumentów oraz dostęp uczniów do edukacji muzycznej w różnych obszarach kraju. Zachowany źródłowy materiał statystyczny jest prawdopodobnie niepełny, nie ukazuje kompletnego stanu ówczesnego szkolnictwa muzycznego. Przedstawia jednak z dużą dokładnością dane liczbowe szkolnictwa tego typu. Informacje statystyczne były gromadzone z dużą skrupulatnością przez MWRiOP szczególnie w drugiej połowie lat dwudziestych i latach trzydziestych XX w. Obok szkolnictwa powszechnego i średniego, szkolnictwo muzyczne stało się w okresie międzywojennym ważnym ogniwem systemu edukacji.

### SŁOWA KLUCZOWE:

edukacja muzyczna, szkolnictwo muzyczne, historia edukacji, system szkolnictwa muzycznego.

Zagadnienia statystyczne szkolnictwa muzycznego w okresie II Rzeczypospolitej nie zostały dotychczas szczegółowo opracowane. Próbę takiego opracowania stanowi niniejszy artykuł. Materiał źródłowy stanowią dane statystyczne Ministerstwa Sztuki i Kultury (dalej: MSiK), Ministerstwa Wyznań Religijnych i Oświecenia Publicznego (dalej: MWRiOP) oraz artykuły zamieszczone w piśmiennictwie muzycznym okresu międzywojennego. Przedstawione statystyki obejmują szkoły muzyczne, szkoły śpiewu solowego, szkoły organistowskie, szkoły rytmiki i tańca artystycznego oraz szkoły dramatyczne. We wszystkich wymienionych placówkach nauczano muzyki, dlatego w sprawozdaniach ujmowano te szkoły wspólnie. Istniejące źródła przedstawiają wykazy szkół, kadre kierowniczą oraz adresy placówek. Zachowane dane statystyczne pozwalają również na bardziej szczegółową analizę, np. poznanie preferencji uczniów w zakresie wyboru instrumentów oraz dostęp uczniów do edukacji muzycznej w różnych obszarach kraju. Informacje zostały przedstawione w układzie chronologicznym. Zachowany źródłowy materiał statystyczny jest prawdopodobnie niepełny, nie ukazuje kompletnego stanu ówczesnego szkolnictwa muzycznego. Przedstawia jednak z dużą dokładnością dane liczbowe szkolnictwa tego typu. Informacje statystyczne były gromadzone z dużą skrupulatnością przez MWRiOP szczególnie w drugiej połowie lat dwudziestych i latach trzydziestych XX w. Pewnych trudności przysparzają istniejące niewielkie rozbieżności w nazewnictwie szkół. W artykule przyjęto zasadę posługiwania się nazwą przedstawioną w materiale źródłowym.

W pierwszych latach po odzyskaniu niepodległości problemy szkolnictwa artystycznego pozostały na marginesie prac nad ustrojem oświaty w Polsce. Pilne potrzeby w dziedzinie oświaty powszechnej, nowego ustroju szkolnictwa, przygotowania programów dla szkół ogólnokształcących i zawodowych sprawiły, że zagadnienie szkolnictwa artystycznego odsuwane było przez władze oświatowe na dalszy plan (Bartnicka 1984, s. 112). W środowiskach artystycznych w zasadzie nie rozumiano możliwości regulowania spraw artystycznych przez urząd państwowy. Nie dostrzegano potrzeby ingerencji czynników urzędowych w sprawy artystyczne. Istotnym powodem ograniczonego zainteresowania tą tematyką był fakt, iż zdecydowana większość szkół artystycznych pozostawała ówczasem w rękach prywatnych, poszczególnych osób, stowarzyszeń oraz instytucji religijnych. Utrudniało to kontrolę merytoryczną szkół, powodowało trudności w prowadzeniu ewidencji, kontroli programów nauczania i efektów pracy. Istniały w tym okresie renomowane i posiadające duży dorobek instytucje oraz liczne szkoły, dzięki którym amatorzy rozwijali swe zamiłowania artystyczne. Poziom i kwalifikacje kadry pedagogicznej, programy i zakres nauczania, cele i zasięg oddziaływania tych szkół były bardzo różne (Bartnicka 1975, s. 493-494).

Szkolnictwo muzyczne rozwijało się w pierwszych latach po odzyskaniu niepodległości spontanicznie. Szkoły miały bardzo zróżnicowany poziom kształcenia, nauczanie odbywało się w oparciu o różne programy i metody nauczania. Brakowało również spójnych i jednolitych rozwiązań strukturalnych. Sieć szkolna kształtowała się bardzo nierównomiernie, a przygotowanie merytoryczne kadry pedagogicznej szkół muzycznych było bardzo zróżnicowane.

Dekretem z 5 grudnia 1918 r. powołane zostało do istnienia Ministerstwo Sztuki i Kultury, które objęło nadzór nad sprawami życia artystycznego w Polsce. Do zadań ministerstwa należało zawiadywanie i opieka nad sztuką, literaturą piękną, zabytkami, muzeami,

teatrami i wykształceniem estetycznym narodu<sup>1</sup>. W dniu 11 grudnia 1918 r. wydano przepisy wykonawcze do w/w dekretu, z MWRiOP wyłączono Departament Sztuki i włączono w struktury Ministerstwa Sztuki i Kultury. Na MSiK przeszła opieka i nadzór nad szkołami artystycznymi i wszelkimi prywatnymi instytucjami związanymi ze sztuką<sup>2</sup>. Zagadnienia szkolnictwa muzycznego powierzone zostały Wydziałowi Muzyki, istniejącemu w Sekcji II. Literatury, Muzyki i Teatru MSiK. Do zadań wydziału należało sprawowanie nadzoru nad wszystkimi zagadnieniami natury administracyjnej i pedagogicznej dotyczącej szkolnictwa muzycznego<sup>3</sup>.

Pierwszym dokumentem regulującym organizację szkolnictwa muzycznego było Rozporządzenie Ministra Sztuki i Kultury w sprawie szkół muzycznych z dnia 7 czerwca 1919 r. Rozporządzenie określało zasady sprawowania nadzoru nad szkołami muzycznymi oraz warunki tworzenia nowych placówek. Nie zawierało natomiast żadnych zaleceń programowych, zlecając nadzór działalności artystyczno-pedagogicznej kierownikowi szkoły powołanemu za zgodą MSiK. Narzucało jedynie obowiązek prowadzenia wykładów w języku polskim. Na mocy rozporządzenia zlecono właścicielom szkół składanie corocznych sprawozdań z działalności szkoły<sup>4</sup>.

Nie jest znana dokładna ilość szkół muzycznych, istniejących w Polsce w pierwszym okresie po odzyskaniu niepodległości. Według informacji zamieszczonych w *Roczniku Szkolnictwa Polskiego* na dzień 1 marca 1919 r. funkcjonowało w Polsce – 15 szkół muzycznych. Z pewnością nie były to wszystkie szkoły, wykaz obejmował placówki znajdujące się wówczas w ewidencji MSiK<sup>5</sup>.

#### **Warszawa**

- Państwowe Konserwatorium Muzyczne, ul. Okólnik 1, kier. Stanisław Barcewicz
- Szkoła Muzyczna Warszawskiego Towarzystwa Muzycznego, ul. Sienkiewicza 2, kier. B. Domaniewski
- Szkoła Muzyczna Michała Juliana Piotrowskiego, Al. Jerozolimskie 21
- Szkoła Muzyczna Zofii Iwanowskiej-Płoszko, ul. Zgoda 8, kier. Elżbieta Wolfke
- Warszawskie Kursy Muzyczne, Al. Jerozolimskie 51, kier. Antoni Grudziński
- Szkoła Plastyki Rytmicznej i Muzyki S. i T. Wysockich, ul. Długa 19, kier. Stefan Wysocki

#### **Częstochowa**

- Szkoła Muzyczna Ludwika Wawrzynowicza, ul. Centralna 5

#### **Dąbrowa Górnicza**

- Szkoła Muzyczna Dąbrowskiego Towarzystwa Muzycznego, ul. 3 Maja 30, kier. Karol Guzikowski

#### **Kraków**

- Konserwatorium Towarzystwa Muzycznego, kier. Władysław Żeleński

#### **Lublin**

- Szkoła Muzyczna im. Stanisława Moniuszki, kier. Janusz Miketta

1 Dekret z 5 grudnia 1918 r. o utworzeniu Ministerstwa Sztuki i Kultury (Dz.Pr. 1918 nr 19, poz. 52).

2 Przepisy wykonawcze do dekretu o utworzeniu Ministerstwa Sztuki i Kultury z dnia 11 grudnia 1918 r. (M.P. 1918 nr 231, s. 1).

3 *Rocznik szkolnictwa polskiego, Rok 1919*, red. H.J. Rygier, Warszawa 1919, s. 69-70.

4 Rozporządzenie Ministra Sztuki i Kultury w sprawie szkół muzycznych z dnia 7 czerwca 1919 r. (M.P. 1919 nr 137, s. 1).

5 *Rocznik szkolnictwa polskiego, Rok 1919*, red. H.J. Rygier, Warszawa 1919, s. 72.

**Lwów**

- Konserwatorium Lwowskiego Towarzystwa Muzycznego, kier. Mieczysław Sołtys

**Łódź**

- Liceum Muzyczne, kier. Helena Kijeńska

**Płock**

- Szkoła Organistowska, kier. ks. Józef Antoniak

**Rawa**

- Początkowa Szkoła Muzyczna Niższa, kier. Władysława Szulcowa

**Sosnowiec**

- Szkoła Muzyczna Sosnowieckiego Towarzystwa Muzycznego, ul. Wawel 3, kier. Stefan Jakubowicz

Pełniejsze informacje statystyczne ukazuje *Polski Kalendarz Muzyczny* z 1920 r.<sup>6</sup> Należy przypuszczać, iż nie jest to pełny wykaz istniejących wówczas w Polsce szkół muzycznych. Przedstawiony spis szkół umożliwia jednak poznanie rodzajów szkół, siatki szkolnej oraz kadry zarządzającej.

**Warszawa**

- Państwowe Konserwatorium Muzyczne, ul. Okólnik 1, dyr. E. Młynarski
- Wyższa Szkoła Muzyczna im. F. Chopina przy WTM, ul. Sienkiewicza 2, dyr. B. Domaniewski
- Kursy Gimnastyki Rytmicznej Jaques Dalcroze'a oraz Plastyki, ul. Kredytowa 4, prowadzi – J. Mieczynska
- Kursy Muzyczne im. F. Chopina, ul. Żórawia 19, dyr. Ignacy Pilecki
- Kursy Wokalno-Dramatyczne, Al. Jerozolimskie 23, dyr. H.J. Hryniewiecka
- Praskie Kursy Muzyczne, Praga, ul. Targowa 33, dyr. Natalia Zarodzińska
- Szkoła Muzyczna Marii Dąbrowskiej, Plac Trzech Krzyży 13
- Szkoła Muzyczna Kazimierza Fitkau, ul. Krucza 41
- Szkoła Muzyczna Zofii Iwanowskiej-Płoszko, u. Zgoda 8
- Szkoła Muzyczna M.J. Piotrowskiego, Al. Jerozolimskie 21
- Szkoła Muzyczna Wandy Podlewskiej, ul. Marszałkowska 66
- Szkoła Rytmiki Plastycznej i Muzyki S. i T. Wysockich, ul. Długa 19, dyr. Stefan Wysocki
- Szkoła Śpiewu Marii Sobolewskiej, ul. Ordynacka 11
- Warszawskie Kursy Muzyczne, Al. Jerozolimskie 51, dyr. Antoni Grudziński
- Zakład Gimnastyki Rytmicznej (metoda E. Jaques-Dalcroze'a) Franciszki Kutnerówny, ul. Mokotowska 73

**Częstochowa**

- Szkoła Muzyczna Ludwika Wawrzynowicza, ul. Centralna 6
- Szkoła Muzyczna Feliksa Witeszcza, II Aleja 38

**Dąbrowa Górnicza**

- Szkoła Muzyczna Dąbrowskiego Towarzystwa Muzycznego, ul. 3 Maja 30, dyr. Karol Guzikowski

**Kalisz**

- Szkoła Muzyczna Towarzystwa Muzycznego w Kaliszu, dyr. Alojzy Dworzaczek

**Kraków**

- Konserwatorium Krakowskiego Towarzystwa Muzycznego, Al. Krasieńskiego 14, dyr. W. Żeleński
- Instytut Muzyczny, ul. Św. Anny 4, dyr. Klara Czop-Umlaufowa
- Szkoła Muzyczna Eugenii Rosenberg, ul. Bonerowska 6
- Szkoła Śpiewu Solowego Stanisława Bursy, ul. Kapucyńska 5

6 *Polski Kalendarz Muzyczny na rok przestępny 1920*, red. Mieczysław Skolimowski, Warszawa 1920, s. 39-47, 69-71, 74-75, 77, 80-81, 88, 92-94.

- Szkoła Śpiewu Solowego Marii Kozłowskiej, Rynek Główny 13
- Szkoła Śpiewu Solowego Ludwika Marek-Onyszkiewiczowej, ul. Karmelicka 7
- Szkoła Śpiewu Solowego Ignacego Warmutha, ul. Długa

#### Lublin

- Szkoła Muzyczna im. Stanisława Moniuszki Towarzystwa Muzycznego w Lublinie, ul. Kapucyńska 7, dyr. Janusz Miketta

#### Lwów

- Konserwatorium Galicyjskiego Towarzystwa Muzycznego, ul. Chorążczyzna 7, dyr. Mieczysław Sołtys
- Lwowski Instytut Muzyczny, ul. Sobieskiego 4, dyr. Anna Niementowska
- Lwowskie Liceum Muzyczne, Plac Mariacki 10, dyr. Zofia Horoszkiewiczówna
- Koncertowa Szkoła Muzyczna A. Strusińskiej i E. Wawnikiewicz-Tatarczuchowej, ul. Bourlarda 5
- Szkoła Muzyczna Heleny Ottawowej, ul. Jasna 7
- Szkoła Muzyczna Natalii Szczycińskiej, ul. Lindego 2
- Lwowska Szkoła Operowa prof. Czesława Zaremby, ul. Tarnowskiego 15

#### Łódź

- Liceum Muzyczne Heleny Kijeńskiej, ul. Krótka 9
- Szkoła Muzyczna Jakuba Winieckiego, Al. Kościuszki 22
- Łódzki Instytut Muzyczny, ul. Piotrkowska 86, dyr. Aleksander Turner

#### Poznań

- Szkoła Muzyczna Edwina Jahnke
- Szkoła Muzyczna Ludwika Broekere

#### Sosnowiec

- Sosnowiecka Szkoła Muzyczna im. S. Moniuszki, ul. Wawel 3, dyr. Stefan Jakubowicz

#### Wilno

- Szkoła Muzyczna A. Randau

Na mocy ustawy z dnia 17 lutego 1922 r. zlikwidowano Ministerstwo Sztuki i Kultury. Wszystkie zadania resortu przeszły do zakresu działań MWRiOP<sup>7</sup>. Zagadnienia szkolnictwa artystycznego znalazły się w zakresie kompetencji Departamentu Sztuki MWRiOP, nadzór nad szkolnictwem muzycznym pełnił Wydział Muzyki Departamentu Sztuki (Olszewska-Bajera 2002, s. 195-196). Zmiany organizacyjne i personalne nie sprzyjały porządkowaniu zagadnień edukacji muzycznej, pomimo tego szkolnictwo muzyczne wykazywało stałą tendencję rozwojową.

Cenne informacje o stanie szkolnictwa muzycznego w Polsce pochodzą ze *Spisu nauczycieli szkół wyższych, średnich, zawodowych, seminarjów nauczycielskich oraz wykazu zakładów naukowych i władz szkolnych*, wydanego w 1924 r. W publikacji zamieszczono wykaz szkół muzyki, śpiewu i dziedzin pokrewnych według stanu z 1923 r. Dzięki przedstawionym informacjom możliwa jest analiza ówczesnego stanu edukacji muzycznej, poznanie sieci szkolnictwa oraz rodzajów szkół. Możliwe jest również określenie organu założycielskiego szkół, wskazanie ich adresu i kadry zarządzającej. W przedstawionym wykazie szkoły muzyczne zostały podzielone na placówki o poziomie wyższym i średnim. Zakwalifikowano

7 Ustawa z dnia 17 lutego 1922 r. o zniesieniu Ministerstwa Sztuki i Kultury (Dz. U. 1922 nr 14, poz. 128).

4 placówki do szkół o poziomie wyższym i 55 szkół o poziomie średnim<sup>8</sup>. Wykaz ten jest prawdopodobnie niepełny i nie uwzględnia wszystkich istniejących szkół, umożliwia jednak obserwację rozwoju szkolnictwa muzycznego w Polsce.

### Szkoły o poziomie wyższym

- Państwowe Konserwatorium Muzyczne w Warszawie, ul. Okólnik 1, dyr. Henryk Melcer
- Wyższa Szkoła Muzyczna im. F. Chopina w Warszawie, ul. Sienkiewicza 8, dyr. Bolesław Domaniewski
- Konserwatorium Polskiego Towarzystwa Muzycznego we Lwowie, ul. Chorążczyzny 7, dyr. M. Sołtys
- Konserwatorium Polskiego Towarzystwa Muzycznego w Krakowie, Al. Krasińskiego 14, dyr. W. Żeleński

### Szkoły o poziomie średnim

#### Częstochowa

- Szkoła Muzyczna, ul. Centralna 6, kier. Ludwik Wawrzynowicz

#### Dąbrowa Górnicza

- Szkoła Muzyczna Towarzystwa Muzycznego, ul. 3 Maja 30, kier. Karol Guzikowski

#### Kalisz

- Szkoła Towarzystwa Muzycznego, ul. Parkowa 3, kier. A. Wiłkomirski

#### Kielce

- Kursy Muzyczne im. S. Moniuszki, ul. Lenarda 8, kier. Leon Solski

#### Kraków

- Instytut Muzyczny, ul. Św. Anny 2, kier. Klara Czop-Umlaufowa
- Szkoła Muzyczna, ul. Librowszczyzna 7, kier. E. Dziedzicka
- Szkoła Muzyczna, ul. Bonerowska 6, kier. Eugenia Rosenberg
- Szkoła gry na fortepianie, ul. Radziwiłłowska 25, kier. Adela Fiszer-Machalska
- Szkoła Muzyczna, ul. Lubomirskiego 23, kier. Marceli Stein
- Szkoła Śpiewu, ul. Kapucyńska 3, kier. Stanisław Bursa
- Szkoła Śpiewu Solowego, ul. Karmelicka 7, kier. Ludwika Marek-Onyszkiewicz

#### Lublin

- Szkoła Muzyczna im. S. Moniuszki Towarzystwa Muzycznego, ul. Kapucyńska 7, kier. Janusz Miketta

#### Łódź

- Liceum Muzyczne, ul. Traugutta 9,
- Instytut Muzyczny, ul. Piotrkowska 86, kier. A. Tuerner

#### Lwów

- Wyższy Zakład Muzyczny, ul. Listopada 70, kier. Malwina Reyssówna
- Szkoła Muzyczna Anny Strusińskiej i E. Wawnikiewicz-Tatarkiewiczowej, ul. Pańska 16, kier. A. Strusińska
- Wyższa Szkoła Muzyczna, ul. Lindego 2, kier. Natalia Szczycińska
- Szkoła Muzyczna, ul. Jasna 7, kier. Helena Ottawowa
- Instytut Muzyczny, ul. Sobieskiego 4, kier. Anna Niementowska
- Szkoła Muzyczna, ul. Ujejskiego 8, kier. Z. Świątkowska
- Szkoła Muzyczna, ul. Sapiehy 69, kier. Elżbieta Szmálówna
- Szkoła Muzyczna, ul. Batorego 38, kier. Sabina Kasparkówna

8 *Spis nauczycieli szkół wyższych, średnich, zawodowych, seminarjów nauczycielskich oraz wykaz zakładów naukowych i władz szkolnych*, red. Z. Zagórowski, Lwów-Warszawa 1924, s. 428-431.



- Szkoła Muzyczna, ul. Sykstuska 40, kier. Zdzisława Setmajerówna
- Szkoła Muzyczna, ul. Gliniańska 15, kier. Emilia Stangenhau
- Szkoła Muzyczna, ul. Skarbkowska 35, kier. Kellenbrennówna
- Szkoła Muzyczna, ul. Zyblikiewicza 44, kier. Zofia Barwińska
- Szkoła Muzyczna, kier. Kazimiera Long
- Szkoła Muzyczna, ul. Miłkowskiego 11, kier. Józef Zwierzchowski
- Szkoła gry na fortepianie, ul. Jagiellońska 17, kier. Salomea Abler
- Szkoła gry na fortepianie, ul. Hoffmana, kier. Helena Borny
- Szkoła gry na fortepianie i cytrze, ul. Romanowicza 22, kier. Ida Guni-Danek
- Szkoła gry na skrzypcach, ul. Rynek 5, kier. Maksymilian Markus
- Szkoła śpiewu solowego, ul. Kochanowskiego 21, kier. Zofia Kozłowska
- Szkoła śpiewu solowego, ul. Sapiehy 5, kier. Helena Moysewiczowa
- Szkoła Muzyczna, ul. Miłkowskiego 11, kier. Władysława Zwolińska

#### **Pabianice**

- Szkoła Muzyczna, ul. Zamkowa 7, kier. Eleonora Bromirska

#### **Poznań**

- Konserwatorium Muzyczne, ul. Pawła 2, kier. Henryk Opieński

#### **Płock**

- Szkoła Organistowska, ul. Tumska 1, kier. ks. Józef Antoniak

#### **Przemysł**

- Szkoła organistów, kier. ks. Turzyński

#### **Sambor**

- Szkoła Muzyczna, ul. Kraszewskiego 12, kier. Józefa Zielonczanka

#### **Stanisławów**

- Szkoła Towarzystwa Muzycznego im. S. Moniuszki

#### **Toruń**

- Konserwatorium Pomorskiego Towarzystwa Muzycznego, ul. Mostowa 6, kier. Adam Kuryłło

#### **Warszawa**

- Praskie Kursy Muzyczne, ul. Targowa 59, kier. Natalia Zarodzińska
- Kursy Muzyczne im. F. Chopina, ul. Żórawia 19, kier. Ignacy Pilecki
- Szkoła Muzyczna, Pl. Trzech Krzyży 13, kier. Maria Dąbrowska
- Szkoła Muzyczna, ul. Zgoda 8, kier. Zofia Iwanowska-Płoszko
- Kursy Muzyczne, Al. Jerozolimskie 37, kier. Antoni Grudziński
- Kursy Wokalno-Dramatyczne, Al. Jerozolimskie 9, kier. H.J. Hryniewiecka
- Szkoła Śpiewu, ul. Ordynacka 11, kier. Maria Sobolewska
- Szkoła Umuzycznienia S. i T. Wysockich, ul. Długa 19, kier. Stefan Wysocki
- Kursy Gimnastyki Rytmicznej oraz Plastyki E. Jaques-Dalcroze'a, ul. Kredytowa 4, kier. J. Mieczyska
- Kursy mimoplastyki rytmicznej i kinografii, ul. Sienna 16, kier. Adolfina Paszkowska
- Zakład Gimnastyki Rytmicznej, ul. Mokotowska 73, kier. Franciszka Kutnerówna
- Szkoła Baletowa przy Operze Warszawskiej, ul. Trębacka, kier. Piotr Zajlich

#### **Zakopane**

- Instytut Muzyczny, ul. Witkiewicza 14, kier. Klara Czop-Umlaufowa

W 1926 r. nowo mianowany minister WRiOP prof. Kazimierz Bartel polecił Departamentowi Sztuki przyspieszenie prac związanych z ewidencją szkół artystycznych. W stosunku do prywatnych szkół muzycznych minister polecił Wydziałowi Muzyki w Departamencie Sztuki ich wizytację, natomiast wobec państwowych konserwatoriów ich gruntowną kontrolę. Uaktywnienie prac związanych z gromadzeniem wiedzy o stanie i kierunkach rozwoju szkolnictwa

artystycznego miało być podstawą do przygotowania założeń reformy (Olszewska-Bajera 2002, s. 199). Z dniem 1 września 1926 r. stanowisko referenta muzycznego w Wydziale Muzyki Departamentu Sztuki MWRiOP objął Janusz Miketta, muzykolog i pedagog. Rozpoczął intensywne prace zmierzające do uporządkowania zagadnień szkolnictwa muzycznego w Polsce. Przystąpił do opracowania danych statystycznych szkół, rozpoczął prace mające na celu reorganizację szkolnictwa muzycznego. Pracował w MWRiOP w latach 1926-1931, pełnił tam również funkcję, m.in. wizytatora szkół muzycznych oraz radcy ministerialnego<sup>9</sup>.

Według danych statystycznych MWRiOP, opracowanych przez J. Mikettę, w roku szkolnym 1925/1926 funkcjonowało w Polsce 57 szkół muzycznych, 2 szkoły śpiewu, 3 szkoły organistowskie, 5 szkół rytmiczno-plastycznych, 1 szkoła dramatyczna. Wszystkie te placówki zostały zaliczone do wykazu szkół muzycznych. Kształciło się w nich łącznie 8327 uczniów, w tym w szkołach muzycznych – 7139, szkołach śpiewu – 89, szkołach organistowskich – 125, szkołach rytmiczno-plastycznych – 898 i szkole dramatycznej – 76. W szkołach nauczało 638 nauczycieli, na każdego nauczyciela przypadało średnio 13 uczniów. Występował duży odsetek rezygnacji uczniów z nauki. W roku szkolnym 1925/1926 opuściło je z różnych przyczyn – 1611 uczniów (19,4%), czyli co piąty uczeń rezygnował z nauki w ciągu roku. Oznaczało to, że znaczna część uczniów kształciła się bez żadnego zamiaru zawodowego. W roku szkolnym 1925/1926 szkoły ukończyło 130 uczniów. W szkołach kształciło się 5610 uczniów wyznania rzymskokatolickiego (67,4%), 2005 mojżeszowego (24,1%), innego – 712 (8,5%) (Miketta 1931, s. 156, 164-167)<sup>10</sup>.

W roku szkolnym 1926/1927 istniało 77 szkół, w tym 62 szkoły muzyczne, 3 szkoły śpiewu, 3 szkoły organistowskie, 6 szkół rytmiczno-plastycznych, 2 szkoły dramatyczne i szkoła filmowa. Kształciło się w nich 8865 uczniów, z czego 3171 mężczyzn (35,8%) i 5694 kobiet (64,2%). W szkołach muzycznych kształciło się 7358 uczniów, szkołach śpiewu – 148, szkołach organistowskich – 145, szkołach rytmiczno-plastycznych – 1076, szkołach dramatycznych – 116 i szkole filmowej – 22. W czasie roku szkolnego z nauki zrezygnowało 1546 uczniów – 17,4% wszystkich uczniów. Naukę przerwało 596 mężczyzn (38,6%) i 950 kobiet (61,4%). Szkoły ukończyło w roku szkolnym 1926/1927 – 139 absolwentów, co stanowiło zaledwie 1,6% wszystkich uczniów. Kadra pedagogiczna liczyła w tym czasie 673 nauczycieli, na każdego nauczyciela przypadało średnio 13 uczniów. Największa ilość uczniów – 5914 (66,7%) była wyznania rzymskokatolickiego, 2121 – mojżeszowego (23,9%), 830 – innych wyznań (9,4%). Należy zauważyć, że stosunki religijne, będące przybliżeniem pochodzenia narodowościowego, były zgodne z ogólnym stosunkiem narodowości w miastach II RP (Miketta 1931, s. 164-167).

W roku szkolnym 1926/1927 największą liczbę uczniów posiadały następujące szkoły muzyczne:

1. Lwowskie Konserwatorium Muzyczne – 1008
2. Wyższa Szkoła Muzyczna im. F. Chopina w Warszawie – 499

9 Archiwum Akademii Muzycznej w Krakowie, Akta osobowe Janusza Miketty, sygn. 227/P, Karta personalna z 23 lutego 1950 r., Ankieta personalna z 18 października 1953 r.; Ruch służbowy (Dz. Urz. MWRiOP 1926 nr 14, poz. 193).

10 J. Miketta oceniał rzetelność danych statystycznych z 1925/1926 na 75%. Informacje te są prawdopodobnie niepełne, gdyż część szkół nie nadesłała informacji statystycznych, a część szkół podawała dane nieprecyzyjne.



3. Państwowe Konserwatorium Muzyczne w Warszawie – 498
4. Konserwatorium Muzyczne w Krakowie – 489
5. Państwowe Konserwatorium Muzyczne w Poznaniu – 300
6. Lwowski Instytut Muzyczny – 226
7. Szkoła Muzyczna im. S. Moniuszki w Lublinie – 220
8. Konserwatorium Muzyczne w Wilnie – 218
9. Instytut Muzyczny w Katowicach – 214
10. Wielkopolska Szkoła Muzyczna w Poznaniu – 211
11. Szkoła Muzyczna im. I.J. Paderewskiego we Lwowie – 207

Spśród szkół o profilu rytmiczno-plastycznym największymi placówkami w roku szkolnym 1926/1927 były – Szkoła rytmiki Janiny Mieczysławskiej w Warszawie – 416 uczniów oraz Szkoła Umuzykalnienia S. i T. Wysockich w Warszawie – 271 (Miketta 1927, s. 526).

W roku szkolnym 1927/1928 według danych MWRiOP funkcjonowało w Polsce 87 szkół, w tym: 67 szkół muzycznych, 4 szkoły śpiewu, 3 szkoły organistowskie, 9 szkół rytmiczno-plastycznych, 2 szkoły dramatyczne i 2 szkoły filmowe. Kształciło się w nich łącznie 10952 uczniów, w tym 3790 mężczyzn (34,6%) i 7162 kobiet (65,4%). W szkołach muzycznych kształciło się – 9048 uczniów, szkołach śpiewu – 126, szkołach organistowskich – 166, szkołach rytmiczno-plastycznych – 1419, szkołach dramatycznych – 124 i szkołach filmowych – 69. Odsetek rezygnacji z nauki w trakcie roku szkolnego był nadal znaczny i wyniósł w tym okresie 2127 uczniów, co stanowiło 19,4% wszystkich uczących się. Naukę przerwało 817 mężczyzn (38,4%) i 1310 kobiet (61,6%). Szkoły ukończyło w roku szkolnym 1927/1928 – 230 uczniów, stanowiło to zaledwie 2,1% wszystkich uczniów. Kadra pedagogiczna liczyła 717 nauczycieli, na każdego ucznia przypadało więc 15 uczniów. Największa ilość uczniów – 7158 (65,4%) była wyznania rzymskokatolickiego, 2700 – mojżeszowego (24,6%), 1094 – innego (10%) (Miketta 1931, s. 164-167).

Według danych Departamentu Sztuki MWRiOP szkoły działały w następujących miastach: Warszawa – 21, Przemyśl – 8, Lwów – 6, Łódź – 5, Kraków – 3, Poznań – 3, Wilno – 3, Białystok – 2, Bydgoszcz – 2, Drohobycz – 2, Katowice – 2, Kielce – 2, Radom – 2, Stanisławów – 2, Stryj – 2. W 22 miastach funkcjonowała jedna szkoła, do tych miejscowości należały: Bochnia, Brześć, Częstochowa, Czortków, Grodno, Grudziądz, Jaworów, Jarosław, Kalisz, Kołomyja, Lublin, Milanówek, Pabianice, Płock, Pruszków, Równe, Rzeszów, Sambor, Suwałki, Tarnopol, Tarnów i Toruń. Przedstawiona liczba szkół była prawdopodobnie mniejsza od rzeczywistej, gdyż część szkół funkcjonowała bez zezwolenia MWRiOP, wyłącznie na podstawie dawnych zezwoleń administracji państw zaborczych. Sieć szkół artystycznych przedstawiała się bardzo nierównomiernie. Największe zagęszczenie szkół było w Małopolsce Wschodniej, niewielka ilość szkół znajdowała się w województwach wschodnich (Miketta 1927, s. 523).

Nie istniał wówczas wyraźny podział pomiędzy nazwą – szkoła, instytut, a konserwatorium. Konserwatorium wyróżniało się zazwyczaj spośród innych szkół wyższymi wymaganiami programowymi i poziomem nauki. W 1927 r. istniało w Polsce 10 konserwatoriów muzycznych, dwie placówki miały status instytucji państwowych. Były to: Państwowe Konserwatorium Muzyczne w Warszawie i Państwowe Konserwatorium Muzyczne w Poznaniu.

Pozostałe konserwatoria muzyczne funkcjonowały we: Lwowie, Krakowie, Stanisławowie, Wilnie, Łodzi, Bydgoszczy (2 placówki) i Toruniu. W omawianym okresie istniała Wyższa Szkoła Muzyczna im. F. Chopina w Warszawie, pomimo nazwy nie posiadała statusu szkoły wyższej zatwierdzonej przez MWRiOP. W 1927 r. istniało 17 instytutów muzycznych, nazwę tę nosiły następujące instytucje: Instytut Muzyczny Antoniego Grudzińskiego w Warszawie, Żydowski Instytut Muzyczny w Wilnie, Instytut Muzyczny Aleksandra Túrnera w Łodzi, Instytut Muzyczny w Krakowie, Instytut Muzyczny im. F. Chopina Wandy Cyrbesowej w Przemyślu, Instytut Muzyczny im. F. Chopina w Drohobyczu, Instytut Muzyczny w Katowicach, Instytut Muzyczny w Grudziądzu. Lwowski Instytut Muzyczny Anny Niementowskiej, posiadał filie w Grodnie, Równem i Kołomyi. Instytut Muzyczny im. M. Łysenki we Lwowie, posiadał 4 filie w: Stanisławowie, Stryju, Drohobyczu i Przemyślu (Miketta 1927, s. 526).

Zdecydowana większość szkół, bo aż 60, prowadzona była w 1927 r. przez osoby prywatne. Pozostałe placówki prowadziły Towarzystwa Muzyczne lub „Lutnie”. Większość szkół dążyła do upodobnienia się do konserwatorium, kopiując często program i organizację tej uczelni. Wszystkie szkoły zorganizowane były w sposób bardzo szablonowy. Spośród istniejących placówek oryginalnością metod, celów i programów nauczania wyróżniała się Szkoła Umuzycznienia S. i T. Wysockich w Warszawie. Pewną oryginalność posiadały także szkoły rytmiki i plastyki, dla których wzorem były szkoły Wysockich, Mieczynskiej i Kutnerówny. Szkoły śpiewu koncentrowały się przede wszystkim na zagadnieniach wokalnych, niewielką część ich programu nauczania stanowiły przedmioty teoretyczne: zasady muzyki, solfeż, historia muzyki i in. Pewną odrębność programu wykazywały także szkoły organistowskie, istniejące w Przemyślu, Kielcach i Płocku (Miketta 1927, s. 527).

W roku szkolnym 1928/1929 istniało w Polsce 88 szkół, w tym: 68 szkół muzycznych, 2 szkoły śpiewu, 4 szkoły organistowskie, 10 szkół rytmiczno-plastycznych, 2 szkoły dramatyczne i 2 szkoły filmowe. W placówkach tych kształciło się 12564 uczniów, w tym: 4508 mężczyzn (35,9%) i 8056 kobiet (64,1%). W szkołach muzycznych kształciło się – 10372 uczniów, szkołach śpiewu – 62, szkołach organistowskich – 222, szkołach rytmiczno-plastycznych – 1703, szkołach dramatycznych – 173 i szkołach filmowych – 32. W ciągu roku szkolnego z różnych przyczyn zrezygnowało z nauki 2415 uczniów, stanowiło to 19,2% wszystkich uczących się. Oznaczało to, że co piąty uczeń zrezygnował z nauki w ciągu roku szkolnego. Z nauki zrezygnowało 904 mężczyzn (37,4%) i 1511 kobiet (62,6%). W roku szkolnym 1928/1929 szkoły ukończyło 177 uczniów, co stanowiło 1,4% wszystkich uczniów. W szkołach pracowało 800 nauczycieli, na jednego pedagoga przypadało ok. 16 uczniów. Największa ilość uczniów – 8856 (70,5%) była wyznania rzymskokatolickiego, 2505 – wyznania mojżeszowego (19,9%), 1203 – innego (9,6%) (Miketta 1931, s. 164-167).

Kolejne dane statystyczne pochodzą z roku szkolnego 1929/1930, zawierają wykaz szkół z podziałem na województwa, liczbę uczniów z podziałem na wyznanie i płeć, liczbę rezygnacji w ciągu roku szkolnego, liczbę absolwentów i ilość nauczycieli. Źródłem dla wszelkich zestawień są sprawozdania statystyczne, składane MWRiOP przez szkoły, koncesjonowane przez ministerstwo.

W roku szkolnym 1929/1930 istniało w Polsce 101 szkół, w tym: 81 szkół muzycznych, 2 szkoły śpiewu, 5 szkół organistowskich, 10 szkół rytmiczno-plastycznych, 2 szkoły dramatyczne i 1 szkoła filmowa. W placówkach tych kształciło się 13853 uczniów, w tym: 5283 mężczyzn (38,1%) i 8570 kobiet (61,9%). W szkołach muzycznych kształciło się – 12030 uczniów, szkołach śpiewu – 27, szkołach organistowskich – 230, szkołach rytmiczno-plastycznych – 1454, szkołach dramatycznych – 97 i szkole filmowej – 15. W ciągu roku szkolnego z różnych przyczyn zrezygnowało z nauki 2649 uczniów, stanowiło to 19,1% wszystkich uczących się. Z nauki zrezygnowało 1134 mężczyzn (42,8%) i 1515 kobiet (57,2%). W roku szkolnym 1929/1930 szkoły ukończyło 257 uczniów, co stanowiło 1,8% wszystkich uczniów. W szkołach pracowało 875 nauczycieli, na jednego pedagoga przypadało ok. 16 uczniów. Największa ilość uczniów – 9619 (69,4%) była wyznania rzymskokatolickiego, 2901 – wyznania mojżeszowego (20,9%), 1333 – innego (9,6%) (Miketta 1931, s. 164-167).

Tabela nr 1

Szkoly muzyczne w roku szkolnym 1929/1930 (Miketta 1931, s. 158-161)

Miasto	Nazwa szkoły	Wstąpiło uczniów						Rezygnacje w ciągu roku szkolnego	Absolwenci	Nauczyciele
		Płeć		Wyznanie						
		Mężczyźni	Kobiety	Rzymskokatolickie	Mojżeszowe	Inne	Razem			
Warszawa	1. Państwowe Konserwatorium Muzyczne	370	312	501	146	35	682	106	80	61
	2. Wyższa Szkoła Muzyczna im. F. Chopina	212	307	321	181	17	519	79	29	35
	3. Warszawska Szkoła Muzyczna	48	65	88	23	2	113	27	4	20
	4. Szkoła Muzyczna im. M. Karłowicza	64	73	104	31	2	137	22	–	13
	5. Kursy Muzyczne im. F. Chopina	6	41	41	2	4	47	6	–	9
	6. Instytut Muzyczny Antoniego Grudzińskiego	33	34	59	6	2	67	11	–	7
	7. Niższa Szkoła Muzyczna im. H. Melcera	12	12	23	1	–	24	2	–	5
	8. Szkoła Muzyczna M. Glińskiej-Wąsowskiej	9	14	23	–	–	23	2	–	4
	9. Praska Szkoła Muzyczna	13	44	54	3	–	57	3	2	3
	10. Kursy Muzyczne Marii Bieleckiej	2	5	7	–	–	7	2	–	1
Milanówek	11. Szkoła Muzyczna im. S. Moniuszki	9	9	17	1	–	18	2	–	2
Pruszków	12. Szkoła Muzyczna im. Z. Noskowskiego	22	29	49	2	–	51	5	–	4
Włocławek	13. Kursy Muzyczne M. Tuszowskiej-Skrzestuskiej	9	16	16	9	–	25	13	–	4
Łódź	14. Konserwatorium Muzyczne H. Kijeńskiej	88	138	143	61	22	226	48	3	21
	15. Instytut Muzyczny Aleksandra Tūrnera	25	47	18	6	48	72	13	3	3
Pabianice	16. Szkoła Muzyczna Eleonory Bromirskiej	7	37	26	14	4	44	1	2	3
Kalisz	17. Szkoła Muzyczna im. F. Chopina	39	41	55	25	–	80	16	–	6

Wilno	18.	Konserwatorium Muz. Tow. Muz. „Lutnia”	123	200	233	76	14	323	79	1	25
	19.	Żydowski Instytut Muzyczny	46	130	–	176	–	176	36	2	17
	20.	Szkoła Muzyczna Janiny Wojewódzkiej	12	65	67	4	6	77	11	–	6
Kielce	21.	Szkoła Muzyczna im. S. Moniuszki	26	33	56	1	2	59	3	–	7
Radom	22.	Filia Wyższej Szkoły Muz. im. F. Chopina w W-wie	23	28	49	2	–	51	12	–	6
	23.	Szkoła Muzyczna	24	7	5	26	–	31	11	–	3
Częstochowa	24.	Szkoła Muzyczna Ludwika Wawrzynowicza	51	50	93	7	1	101	13	5	6
Maczki	25.	Kursy Muzyczne	20	25	45	–	–	45	7	–	3
Białystok	26.	Szkoła Muzyczna im. F. Chopina	35	44	50	19	10	79	22	2	3
Grodno	27.	Filia Lwowskiego Instytutu Muzycznego	24	45	30	34	5	69	20	–	7
Suwałki	28.	Szkoła Muzyczna Heleny Paszkiewiczowej	18	41	17	42	–	59	15	–	5
Kraków	29.	Konserwatorium Towarzystwa Muzycznego	333	320	515	124	14	653	115	6	35
	30.	Instytut Muzyczny	89	210	232	67	–	299	61	1	14
	31.	Szkoła Muzyczna im. W. Żeleńskiego	90	170	179	76	5	260	35	1	12
Nowy Sącz	32.	Filia Instytutu Muzycznego w Krakowie	16	19	24	11	–	35	4	–	5
Poznań	33.	Państwowe Konserwatorium Muzyczne	183	163	339	–	7	346	53	7	26
	34.	Szkoła Muzyczna im. F. Chopina	49	65	114	–	–	114	33	–	7
	35.	Wielkopolska Szkoła Muzyczna	187	419	598	2	6	606	86	–	32
	36.	Poznański Instytut Muzyczny	32	86	115	3	–	118	21	–	5
Bydgoszcz	37.	Miejskie Konserwatorium Muzyczne	108	177	277	6	2	285	75	–	14
Leszno	38.	Leszczyńska Szkoła Muzyczna	24	29	53	–	–	53	11	–	4
Lublin	39.	Szkoła Muzyczna im. S. Moniuszki	66	96	134	24	4	162	67	2	12
	40.	Szkoła Muzyczna im. F. Chopina	92	29	118	3	–	121	12	–	6
Zamość	41.	Kursy Muzyczne im. M. Karłowicza	8	27	25	10	–	35	6	–	3
Lwów	42.	Konserwatorium Polskiego Towarzystwa Muz.	341	580	541	296	84	921	112	22	57
	43.	Lwowski Instytut Muzyczny	128	254	223	105	54	382	31	2	30
	44.	Szkoła Muzyczna im. I. Paderewskiego	96	151	138	78	31	247	47	2	15
	45.	Instytut Muzyczny im. Mikołaja Łysenki	96	140	2	6	228	236	34	4	20
	46.	Szkoła Muzyczna Sabiny Kasperek	24	159	118	35	30	183	26	–	13
	47.	Zakład Muzyczny Malwiny Reyssówny	22	134	147	6	3	156	11	1	11
	48.	Kursy gry na fortepianie i solfeżu B. Scheit	1	14	2	10	3	15	5	–	1
	49.	Filia Instytutu Muz. im. M. Łysenki we Lwowie	28	89	1	–	116	117	22	–	6
Przemyśl	50.	Szkoła Muzyczna Eustachii Petersowej	13	39	11	37	4	52	10	2	4
	51.	Szkoła Muzyczna Zofii Zabokrzyckiej	3	30	26	5	2	33	4	–	3
	52.	Szkoła Muzyczna Janiny Soleckiej	4	20	22	1	1	24	2	–	1
	53.	Instytut Muzyczny im. F. Chopina W. Cyrbesowej	35	101	102	27	7	136	16	–	2
	54.	Szkoła Muz. im. L. Beethovena A. i J. Grzywieńskich	8	15	21	2	–	23	2	2	1
	55.	Instytut Muzyczny im. F. Chopina	12	36	20	25	3	48	4	–	7
Drohobycz	56.	Filia Instytutu Muz. im. M. Łysenki we Lwowie	51	80	31	20	80	131	28	1	6
	57.	Szkoła Muzyczna Towarzystwa Muz. „Lutnia”	11	41	41	9	2	52	3	–	4
Jaworów	58.	Filia Instytutu Muz. im. M. Łysenki we Lwowie	13	17	1	–	29	30	14	–	2
Jarosław	59.	Szkoła Muzyczna im. F. Chopina	34	44	41	35	2	78	4	–	4
Rzeszów	60.	Szkoła Muzyczna Towarzystwa Muz. „Lutnia”	20	22	24	18	–	42	7	–	5
Sambor	61.	Szkoła Muzyczna Józefy Zielonczanki	9	23	18	12	2	32	3	1	1
Dubno	62.	Filia Lwowskiego Instytutu Muzycznego	23	32	13	30	12	55	14	–	4
Równe	63.	Szkoła Muzyczna im. S. Moniuszki	62	110	66	70	36	172	48	–	7

Włodzimierz	64.	Filia Lwowskiego Instytutu Muzycznego	31	32	30	28	5	63	7	–	2
Stanisławów	65.	Konserwatorium Muzyczne im. S. Moniuszki	74	160	123	71	40	234	32	–	10
	66.	Filia Instytutu Muz. im. M. Łysenki we Lwowie	13	17	2	–	28	30	10	–	1
Stryj	67.	Kursy Muzyczne Wandy Głuszkiewiczówny	6	17	20	2	1	23	2	–	3
	68.	Filia Instytutu Muz. im. M. Łysenki we Lwowie	30	66	15	28	53	96	7	–	5
Kołomyja	69.	Filia Instytutu Muz. im. M. Łysenki we Lwowie	29	20	1	1	47	49	6	–	5
	70.	Filia Lwowskiego Instytutu Muzycznego	15	69	32	27	25	84	8	–	6
	71.	Filia Kons. Muz. im. Moniuszki w Stanisławowie	17	20	19	15	3	37	6	–	3
Grudziądz	72.	Instytut Muzyczny im. S. Moniuszki	79	71	142	3	5	150	48	2	5
Toruń	73.	Konserwatorium Pomorskiego Towarzystwa Muz.	131	174	294	6	5	305	88	5	13
Tarnopol	74.	Filia Instytutu Muz. im. M. Łysenki we Lwowie	14	29	–	1	42	43	2	–	1
	75.	Szkoła Muzyczna Towarzystwa Przyjaciół Muzyki	31	23	28	21	5	54	15	–	7
Czortków	76.	Szkoła Muzyczna Stanisława Łukasiewicza	81	37	78	31	9	118	63	–	9
Złoczów	77.	Kursy Muzyczne im. S. Moniuszki	21	27	25	18	5	48	5	–	4
Katowice	78.	Państwowe Konserwatorium Muzyczne	362	272	547	55	32	634	64	–	28
	79.	Instytut Muzyczny	102	137	200	32	7	239	82	–	9
	80.	Śląska Szkoła Muzyczna	146	105	215	34	2	251	99	–	6
Gdańsk	81.	Polskie Konserwatorium Muzyczne	44	14	57	–	1	58	–	–	8

W roku szkolnym 1929/1930 istniało 81 szkół muzycznych, kształciło się w nich 12030 uczniów, w tym 4907 mężczyzn i 7123 kobiet. Zdecydowana większość uczniów – 8350 deklarowała wyznanie rzymskokatolickie, 2424 – mojżeszowe, a 1256 – inne. Odsetek rezygnacji uczniów z nauki w ciągu roku szkolnego był duży i wynosił 2157, w tym 1038 mężczyzn i 1119 kobiet. Szkoły ukończyło w omawianym okresie 194 uczniów, w placówkach tych pracowało 793 nauczycieli (Miketta 1931, s. 161).

MWRiOP prowadziło w roku szkolnym 1929/1930 również statystyki dotyczące szkół śpiewu solowego, szkół organistowskich, szkół rytmiczno-plastycznych, szkół dramatycznych i filmowych. Ministerstwo sprawowało nadzór nad tymi placówkami. W omawianym okresie istniały w Polsce dwie szkoły śpiewu solowego, obie znajdowały się w Warszawie. W Studio Wokalnym Karoliny Pietraszewskiej kształciło się 10 uczniów, a w Kursach śpiewu solowego i chóralnego Heleny Grabowskiej 17 osób. W pięciu szkołach organistowskich kształciło się 230 uczniów, w tym 229 mężczyzn i 1 kobieta. Szkoły funkcjonowały w Płocku, Kielcach, Katowicach, Przemyślu i Wilnie. W roku szkolnym 1929/1930 szkoły organistowskie ukończyło 36 uczniów, z nauki zrezygnowało zaś 52 uczniów. W placówkach tych zatrudnionych było 27 nauczycieli. W tym okresie funkcjonowało 10 szkół rytmiczno-plastycznych, istniały w Warszawie, Łodzi i Lublinie. Kształciło się w nich 1454 uczniów, w tym 91 mężczyzn i 1363 kobiety. W placówkach tych pracowało 37 pedagogów. Odsetek rezygnacji z nauki w tych placówkach był znaczny i wyniósł 405 osób. Istniały również dwie szkoły dramatyczne. Na Kursach Wokalno-Dramatycznych Janiny Hryniewieckiej w Warszawie kształciło się 43 uczniów, w tym 16 mężczyzn i 27 kobiet. W szkole nauczało 3 pedagogów. W Szkole gry scenicznej i filmowej Hanny Ossorii kształciło się 54 uczniów, zatrudnionych było 8 peda-



Tabela nr 2

Szkoły organistowskie w roku szkolnym 1929/1930 (Miketta 1931, s. 162-163)

Miasto	Nazwa szkoły		Wstąpiło uczniów						Rezygnacje w ciągu roku szkolnego	Absolwenci	Nauczyciele
			Płeć		Wyznanie						
			Mężczyźni	Kobiety	Rzymskokatolickie	Mojżeszowe	Inne	Razem			
Płock	1.	Płocka Szkoła Organistowska	39	-	39	-	-	39	3	5	7
Kielce	2.	Biskupia Szkoła Muzyczna	28	-	28	-	-	28	5	4	6
Katowice	3.	Szkoła Muzyki Kościelnej „Św. Grzegorza”	52	1	53	-	-	53	20	10	5
Przemyśl	4.	Salezjańska Szkoła Organistów	82	-	82	-	-	82	14	17	4
Wilno	5.	Zawodowa Szkoła Organistów	28	-	28	-	-	28	10	-	5

Tabela nr 3

Szkoły rytmiczno-plastyczne w roku szkolnym 1929/1930

Miasto	Nazwa szkoły		Wstąpiło uczniów						Rezygnacje w ciągu roku szkolnego	Absolwenci	Nauczyciele
			Płeć		Wyznanie						
			Mężczyźni	Kobiety	Rzymskokatolickie	Mojżeszowe	Inne	Razem			
Warszawa	1.	Szkoła Rytmiki metodą J. Dalcroze'a F. Kutnerówny	11	126	113	20	4	137	35	-	3
	2.	Szkoła Rytmiki i Plastyki Janiny Mieczysławskiej	24	392	287	107	22	416	53	2	7
	3.	Szkoła Umuzycznienia Stefana i Tacjanny Wysockich	6	283	153	122	14	289	89	-	16
	4.	Kursy Mimo-plastyki rytm. i operowej A. Paczkowskiej	9	145	142	12	-	154	27	-	2
	5.	Artystyczna Szkoła Sztuki Tanecznej M. Ambrożewicz	-	-	-	-	-	-	-	-	1
	6.	Szkoła Rytmiki, Plastyki i Solfeggia H. Paszke-Folakowej	32	44	56	17	3	76	24	-	1
Łódź	7.	Szkoła Plastyki i Rytmiki Stefanii Paszkówny	-	180	92	62	26	180	95	-	2
	8.	Szkoła Gimnastyki i Tańca Artystycznego I. Prusickiej	-	-	-	-	-	-	-	-	2
	9.	Szkoła Rytmiki, Plastyki i Tańca Artystycznego Haliny Krukowskiej i Eleonory Boruńskiej	7	112	14	103	2	119	47	-	2
Lublin	10.	Szkoła Plastyki Rytmicznej Zenobii Janczewskiej	2	81	54	29	-	83	35	-	1

\*Artystyczna Szkoła Sztuki Tanecznej Marii Ambrożewicz i Szkoła Gimnastyki i Tańca Artystycznego Ireny Prusickiej nie dostarczyły informacji statystycznych.



Należy zauważyć stały rozwój szkolnictwa muzycznego w Polsce zarówno pod względem ilości szkół, liczby uczniów, jak i liczby absolwentów. Proces ten można dokładnie prześledzić na przestrzeni szczegółowych danych MWRiOP z lat 1925-1930. Na ich podstawie należy stwierdzić, że w tym okresie znacznie zwiększyła się ilość szkół muzycznych. Liczba uczniów kończących te szkoły wzrosła prawie dwukrotnie. Na zbliżonym poziomie utrzymywał się wskaźnik rezygnacji uczniów z nauki w ciągu roku szkolnego i mieścił się w przedziale 15-19% w stosunku do wszystkich uczniów.

Tabela nr 4

Szkoly Muzyczne w Polsce w latach 1925-1930 (Miketta 1931, s. 164)

			1925/1926	1926/1927	1927/1928	1928/1929	1929/1930
Ilość szkół			57	62	67	68	81
Uczniowie	Według płci	Mężczyźni	2793	2884	3467	4100	4907
		Kobiety	4346	4474	5581	6272	7123
	Według wyznania	Rzymskokatolickie	4770	4810	5925	7336	8350
		Mojżeszowe	1702	1809	2177	1989	2424
		Inne	667	739	946	1047	1256
Razem		7139	7358	9048	10372	12030	
Rezygnacje uczniów w ciągu roku szkolnego	Mężczyźni		637	538	726	808	1038
	Kobiety		720	607	855	1034	1119
	Razem		1357	1145	1581	1842	2157
Ukończyło szkołę uczniów			108	103	150	124	194
Ilość nauczycieli			591	604	629	691	793

Tabela nr 5

Szkoly Śpiewu Solowego w Polsce w latach 1925-1930 (Miketta 1931, s. 165)

			1925/1926	1926/1927	1927/1928	1928/1929	1929/1930
Ilość szkół			2	3	4	2	2
Uczniowie	Według płci	Mężczyźni	20	21	28	19	6
		Kobiety	69	127	98	43	21
	Według wyznania	Rzymskokatolickie	63	143	105	58	26
		Mojżeszowe	19	4	15	1	–
		Inne	7	1	6	3	1
Razem		89	148	126	62	27	
Rezygnacje uczniów w ciągu roku szkolnego	Mężczyźni		7	5	11	8	3
	Kobiety		6	38	9	9	3
	Razem		13	43	20	17	6
Ukończyło szkołę uczniów			–	–	–	–	–
Ilość nauczycieli			8	9	12	2	2

Tabela nr 6  
Szkoły Organistowskie w latach 1925-1930 (Miketta 1931, s. 166)

			1925/1926	1926/1927	1927/1928	1928/1929	1929/1930
Ilość szkół			3	3	3	4	5
Uczniowie	Według płci	Mężczyźni	115	137	159	216	229
		Kobiety	10	8	7	6	1
	Według wyznania	Rzymskokatolickie	122	145	166	222	230
		Mojżeszowe	3	-	-	-	-
		Inne	-	-	-	-	-
Razem		125	145	166	222	230	
Rezygnacje uczniów w ciągu roku szkolnego		Mężczyźni	10	6	21	36	52
		Kobiety	2	2	1	2	-
		Razem	12	8	22	38	52
Ukończyło szkołę uczniów			12	14	13	27	36
Ilość nauczycieli			19	18	17	35	27

Tabela nr 7  
Szkoły Rytmiczno-Plastyczne w latach 1925-1930

			1925/1926	1926/1927	1927/1928	1928/1929	1929/1930
Ilość szkół			5	6	9	10	10
Uczniowie	Według płci	Mężczyźni	139	76	65	81	91
		Kobiety	759	1000	1354	1622	1363
	Według wyznania	Rzymskokatolickie	588	694	802	1069	911
		Mojżeszowe	272	292	482	495	472
		Inne	38	90	135	139	71
Razem		898	1076	1419	1703	1454	
Rezygnacje uczniów w ciągu roku szkolnego		Mężczyźni	43	21	38	22	28
		Kobiety	162	264	408	434	377
		Razem	205	285	446	456	405
Ukończyło szkołę uczniów			10	15	19	10	2
Ilość nauczycieli			19	23	33	43	37

W roku szkolnym 1930/1931 istniało w Polsce 119 szkół artystycznych, dane te nie obejmują państwowych szkół wyższych. Kształciło się w nich 12530 uczniów, zatrudnionych było 916 pedagogów. Zdecydowana większość spośród wymienionych szkół miała profil muzyczny, aż 85 placówek były to szkoły muzyczne, uczyło się w nich 10 140 uczniów, zatrudnionych było 771 pedagogów. Istniało ponadto 9 szkół tańca artystycznego i rytmiki, kształciło się w nich 1089 uczniów. W placówkach tych zatrudnionych było 43 nauczycieli. Funkcjonowały także 24 szkoły plastyczne i 1 szkoła dramatyczna (Czer-niewski 1935, s. 730).

Szkolnictwo muzyczne w Polsce według stanu na 1 stycznia 1930 r.



Źródło: J. Miketta, *Ze statystyki szkolnictwa muzycznego*, „Kwartalnik Muzyczny” 1931 z. 10-11, s. 168-169.

Cennych informacji dostarczają informacje MWRiOP z roku szkolnego 1930/1931 o pochodzeniu społecznym uczniów. Dane statystyczne uwzględniały większość szkół – 75,3%, pozostałe szkoły nie podały informacji na ten temat. Dane objęły 63,7% ogólnej liczby uczniów. W kraju o profilu zdecydowanie rolniczym jakim była Polska, najmniejszy procent uczniów uczących się w szkołach muzycznych pochodził ze sfer rolniczych – tylko 4,4%. Największy odsetek obejmował wolne zawody i służbę publiczną: wojskowych, lekarzy, prawników, nauczycieli, urzędników państwowych i samorządowych, służbę i niższych funkcjonariuszy publicznych. Spośród przedstawicieli tych zawodów w szkołach muzycznych kształciło się 36,6% uczniów. Kolejną grupę stanowiły dzieci z rodzin zajmujących się handlem: kupców i przedsiębiorców handlowych, urzędników handlowych i bankowych, robotników i służbę handlową. W szkołach muzycznych kształciło się 21,2% dzieci z tych rodzin. Spośród rodzin trudniących się przemysłem w szkołach muzycznych kształciło się 15,3% uczniów. Do grupy tej należeli: przemysłowcy,

rzemieślnicy, urzędnicy fabryczni i przemysłowi, robotnicy fabryczni i przemysłowi. W grupie dzieci z rodzin zajmujących się komunikacją, w szkołach muzycznych znalazło się 13,6% uczniów. Do grupy tej zaliczono pracowników poczty, kolei, komunikacji i in. (Czerniewski 1935, s. 734-735). Przyczyny istniejących dysproporcji w dostępie do kształcenia artystycznego były oczywiste. Zależały one nie tylko od warunków ekonomicznych, ale i intelektualnych. Mieszkańcy wsi mieli nie tylko trudniejszy dostęp do szkół muzycznych niż mieszkańcy miast, także w środowiskach wiejskich, wykazywano zdecydowanie mniej zrozumienia dla konieczności kształcenia młodzieży w muzyce (Sidorowicz 1936, s. 27).

Całkowicie odmiennie przedstawiała się struktura społeczna uczniów szkół organistowskich i muzycznych utrzymywanych przez władze kościelne. W szkołach organistowskich przeważała ludność wiejska, dzieci z rodzin rolników, z wyłączeniem większej własności, stanowiły 57,1% ogólnej liczby uczniów. W szkołach muzyki kościelnej odsetek ten wynosił – 35,8%. Spośród innych grup społecznych do szkół organistowskich trafiał duży odsetek dzieci rzemieślników – 20,5%. Nie było prawie wcale dzieci oficerów, profesorów i nauczycieli oraz przedstawicieli wolnych zawodów. W szkołach muzyki kościelnej element wiejski był reprezentowany w mniejszym stopniu niż w szkołach organistowskich. W większym stopniu byli to uczniowie z rodzin urzędników wszystkich zawodów, dużą grupę stanowili kupcy i przedsiębiorcy handlowi – 10,2% (Czerniewski 1935, s. 735-736).

W 1931 r. nastąpiły istotne zmiany organizacyjne w MWRiOP, Departament Sztuki MWRiOP został zlikwidowany, a sprawy dotyczące, m.in. szkolnictwa muzycznego ześrodkowano w Wydziale Sztuki, stanowiącym część nowoutworzonego Departamentu Nauki i Sztuki. Likwidacja Departamentu Sztuki odbiła się mocnym echem w opinii artystycznej w kraju i wywołała protest cenionych artystów i pedagogów (Dziadek 2011, s. 444-445)<sup>11</sup>.

Ustawa z dnia 11 marca 1932 r. o ustroju szkolnictwa nie zawierała postanowień w zakresie szkolnictwa artystycznego. W § 58 ustawy zapisano, iż ich ustroj określa rozporządzenie MWRiOP<sup>12</sup>. Istotne znaczenie dla organizacji szkolnictwa artystycznego miała natomiast ustawa z dnia 11 marca 1932 r. o prywatnych szkołach oraz zakładach naukowych i wychowawczych<sup>13</sup>. W oparciu o tę ustawę wydane zostało Rozporządzenie Ministra Wyznań Religijnych i Oświecenia Publicznego z dnia 7 czerwca 1932 r. o prywatnych szkołach oraz zakładach naukowych i wychowawczych, wydane co do § 13 w porozumieniu z Ministrem Spraw Wewnętrznych, a co do § 20 w porozumieniu z Ministrami Spraw Wewnętrznych oraz Przemysłu i Handlu. W myśl § 2 pkt. 1 bezpośredni nadzór nad szkołami artystycznymi przekazany został MWRiOP. Określone zostały również szczegółowo wymagania dotyczące statutów szkół, w których powinny znaleźć się: określenie wewnętrznego ustroju

11 *Kronika krajowa*, „Muzyka” 1931 nr 10, s. 431.

12 Ustawa z dnia 11 marca 1932 r. o ustroju szkolnictwa (Dz.U. 1932 nr 38, poz. 389).

13 Ustawa z dnia 11 marca 1932 r. o prywatnych szkołach oraz zakładach naukowych i wychowawczych (Dz. U.1932 nr 33, poz. 343).

szkoły odpowiadającego wymaganiom dydaktycznym i wychowawczym, prawa i obowiązki właściciela, dyrektora i nauczycieli, programy z podaniem przedmiotów nauczania, zakresu materiału i czasu jego realizacji (plan nauki)<sup>14</sup>.

Cennych informacji o statystyce szkolnictwa muzycznego dostarcza prasa muzyczna. W czasopiśmie „Szopen” z 1932 r. zamieszczono szczegółowy wykaz szkół koncesjonowanych przez MWRiOP, znalazły się wśród nich m.in. konserwatoria muzyczne, instytuty muzyczne, szkoły muzyczne, kursy muzyczne, szkoły śpiewu solowego, szkoły organistowskie, Przedstawiono spis szkół z podziałem na miasta, zamieszczono również adres ich działalności.

Spis szkół muzycznych zatwierdzonych przez MWRiOP według danych z 1932 r.<sup>15</sup>

### **Warszawa**

- Państwowe Konserwatorium Muzyczne, ul. Okólnik 1
- Wyższa Szkoła Muzyczna im. F. Chopina, ul. Sienkiewicza 8
- Instytut Muzyczny Antoniego Grudzińskiego, ul. Jerozolimska 37
- Warszawska Szkoła Muzyczna, Plac Trzech Krzyży 18
- Niższa Szkoła Muzyczna im. Henryka Melcera, ul. Smolna 37
- Szkoła Muzyczna Marii Glińskiej-Wąsowskiej, ul. Żórawia 83
- Kursy Muzyczne im. F. Chopina, ul. Żórawia 19
- Niższa Szkoła Muzyczna Marii Tańskiej, ul. Filtrowa 83
- Kursy Muzyczne Marii Bieleckiej, ul. Mickiewicza 30
- Kursy Muzyczne, ul. Bracka 16/17
- Kursy śpiewu solowego i chóralnego Heleny Grabowskiej, ul. Sienkiewicza 8
- Praska Szkoła Muzyczna, ul. Targowa 59
- Szkoła śpiewu „Studio wokalne” K. Pietraszewskiej, ul. Marszałkowska 46
- Szkoła śpiewu solowego Janiny Mahrburgowej, ul. Krucza 14
- Szkoła Muzyczna im. Z. Noskowskiego, Warszawa-Pruszków, ul. Kościuszki 44
- Szkoła Muzyczna im. S. Moniuszki, Warszawa-Pruszków, ul. Piasta
- Szkoła Muzyczna im. S. Moniuszki, ul. Marszałkowska 132
- Szkoła Muzyczna im. M. Karłowicza, ul. Żłota 40

### **Włocławek**

- Kursy Muzyczne M. Tuszowskiej-Skrzetuskiej, ul. Św. Antoniego 51

### **Płock**

- Szkoła Organistowska, ul. Tumska 2

### **Białystok**

- Szkoła Muzyczna im. F. Chopina, ul. J. Piłsudskiego 31

### **Grodno**

- Filia Lwowskiego Konserwatorium Muzycznego im. K. Szymanowskiego, ul. Orzeszkowa 10

### **Suwałki**

- Szkoła Muzyczna H. Paszkiewiczowej, ul. Kościuszki 72

14 Rozporządzenie Ministra Wyznań Religijnych i Oświecenia Publicznego z dnia 7 czerwca 1932 r. o prywatnych szkołach oraz zakładach naukowych i wychowawczych, wydane co do § 13 w porozumieniu z Ministrem Spraw Wewnętrznych, a co do § 20 w porozumieniu z Ministrami Spraw Wewnętrznych oraz Przemysłu i Handlu (Dz.U. 1932 nr 50, poz. 473).

15 *O szkołach muzycznych*, „Szopen” 1932 nr 1, s. 6-7; *Sprostowanie*, „Szopen” 1932 nr 2, s. 13.

**Lwów**

- Konserwatorium Polskiego Towarzystwa Muzycznego, ul. Chorążczyzny 7
- Lwowskie Konserwatorium Muzyczne im. K. Szymanowskiego, ul. Sobieskiego 4
- Szkoła Muzyczna im. I. Paderewskiego, ul. Miłkowskiego 11
- Szkoła Muzyczna Sabiny Kasperek, ul. Kochanowskiego 4
- Zakład Muzyczny Malwiny Reyssówny, ul. 29-listopada 70
- Szkoła Muzyczna przy Zakładzie Naukowym im. Z. Strzałkowskiej, ul. Zielona 22
- Instytut Muzyczny im. M. Łysenki, ul. Szaszkiewicza 5

**Poznań**

- Państwowe Konserwatorium Muzyczne, ul. Wrocławska 16
- Wielkopolska Szkoła Muzyczna, ul. Ratajowicza 36
- Poznański Instytut Muzyczny, ul. Ogrodowa 4
- Szkoła Muzyczna im. F. Chopina, ul. 27 Grudnia 19

**Bydgoszcz**

- Miejskie Konserwatorium Muzyczne, ul. Piotra Skargi 7

**Leszno**

- Leszczyńska Szkoła Muzyczna

**Kraków**

- Konserwatorium Towarzystwa Muzycznego, Plac Szczepański 1
- Instytut Muzyczny, ul. Św. Anny 2
- Szkoła Muzyczna im. Władysława Żeleńskiego, ul. Retoryka 1 – Wolska 26
- Szkoła śpiewu solowego S. Bursy, ul. Kapucyńska 3

**Katowice**

- Państwowe Konserwatorium Muzyczne
- Instytut Muzyczny, ul. Teatralna 7
- Śląska Szkoła Muzyczna, ul. Chopina 16
- Szkoła Muzyki Kościelnej św. Grzegorza

**Toruń**

- Konserwatorium Pomorskiego Towarzystwa Muzycznego, ul. Chełmińska 16

**Grudziądz**

- Instytut Muzyczny Towarzystwa Muzycznego im. S. Moniuszki, ul. Małomłyńska 7

**Gdynia**

- Szkoła Muzyczna

**Łódź**

- Konserwatorium Muzyczne Heleny Kijeńskiej, ul. Traugutta 9
- Łódzki Instytut Muzyczny, ul. Moniuszki 11
- Szkoła Muzyczna P. Berlinowej, ul. Narutowicza 47

**Stanisławów**

- Konserwatorium Towarzystwa Muzycznego im. S. Moniuszki, Plac Mickiewicza

**Kielce**

- Szkoła Muzyczna im. S. Moniuszki, ul. Kościuszki 11
- Biskupia Szkoła Muzyczna, ul. Wesoła 37

**Częstochowa**

- Szkoła Muzyczna L. Wawrzynowicza, ul. Śląska 6

**Radom**

- Szkoła Muzyczna, ul. Zgodna 8
- Filia Wyższej Szkoły Muzycznej im. F. Chopina w Warszawie, ul. Lubelska 46

**Nowy Sącz**

- Filia Instytutu Muzycznego w Krakowie, ul. Jagiellońska 12



**Tarnów**

- Filia Instytutu Muzycznego w Krakowie, ul. Wałowa 10
- Szkoła Muzyczna M. Aubera, ul. Krakowska 26

**Zakopane**

- Kursy Muzyczne, ul. Witkiewicza 19

**Przemyśl**

- Instytut Muzyczny im. F. Chopina, ul. Grodzka 17
- Szkoła Muzyczna im. L. Beethovena, ul. Szkolna 2
- Szkoła Muzyczna F. Petersowej, ul. Średnia 3
- Szkoła Muzyczna J. Soleckiej, ul. Krasińskiego 29
- Szkoła Muzyczna Z. Żabokrzyckiej, ul. Ptasia 3a
- Salezjańska Szkoła Organistowska, ul. Św. Jana 15
- Filia Instytutu Muzycznego im. M. Łysenki we Lwowie, Rynek

**Drohobycz**

- Instytut Muzyczny im. F. Chopina, ul. Mickiewicza
- Filia Instytutu Muzycznego im. M. Łysenki we Lwowie, Rynek 6

**Jarosław**

- Szkoła Muzyczna Towarzystwa Muzycznego im. F. Chopina, Rynek 4

**Jaworów**

- Szkoła Muzyczna Towarzystwa Muzycznego „Lutnia”

**Sambor**

- Szkoła Muzyczna J. Zielonczanki, ul. Kraszewskiego 12

**Rzeszów**

- Szkoła Muzyczna Towarzystwa Muzycznego „Lutnia”, ul. Sokoła

**Złoczów**

- Kursy Muzyczne im. S. Moniuszki, ul. Sienkiewicza 16

**Lublin**

- Szkoła Muzyczna im. S. Moniuszki, ul. Kapucyńska 7
- Szkoła Muzyczna im. F. Chopina, ul. Podwale 15

**Zamość**

- Kursy Muzyczne im. M. Karłowicza, ul. Lwowska 40

**Pabianice**

- Szkoła Muzyczna E. Bromirskiej, ul. Zamkowa 7

**Kalisz**

- Szkoła Muzyczna im. F. Chopina, ul. Parkowa 7

**Wilno**

- Konserwatorium Muzyczne Towarzystwa Muzycznego „Lutnia”, ul. Końska 1
- Szkoła Muzyczna J. Wojewódzkiej, ul. Mickiewicza 22
- Zawodowa Szkoła Organistów im. J. Moniwiłła, ul. Mickiewicza 6

**Stryj**

- Muzyczne Towarzystwo im. M. Łysenki, ul. Trybunalska 13
- Kursy Muzyczne W. Gluszkiewiczówny, ul. Mickiewicza 7

**Czortków**

- Szkoła Muzyczna S. Łukasiewicza, ul. Boczna Szpitalna

**Kołomyja**

- Filia Lwowskiego Konserwatorium im. K. Szymanowskiego, ul. Kościuszki 25
- Filia Konserwatorium Towarzystwa Muzycznego im. S. Moniuszki w Stanisławowie
- Filia Instytutu Muzycznego im. Łysenki we Lwowie

**Tarnopol**

- Szkoła Muzyczna Towarzystwa Przyjaciół Muzyki, ul. Brodzińskiego 2

**Równe**

- Filia Lwowskiego Konserwatorium im. K. Szymanowskiego, ul. Szkolna 117

**Kowel**

- Szkoła Muzyczna im. S. Moniuszki Koła Towarzystwa Nauczycieli Szkół Średnich

**Królewska Huta (Chorzów)**

- Instytut Muzyczny, ul. Sobieskiego 5

Cennych informacji statystycznych na temat szkolnictwa artystycznego w Polsce w roku szkolnym 1934/1935 dostarczyły informacje opublikowane przez Wiktora Czerniewskiego, skrupulatnego urzędnika ministerialnego. Opierały się na nieogłoszonych wcześniej i trudno dostępnych materiałach MWRiOP. Opublikowane materiały nie były prawdopodobnie bezwzględnie ścisłe, gdyż część szkół, pomimo silnego nacisku MWRiOP, nie przedłożyła wymaganych materiałów statystycznych (Sidorowicz 1936, s. 24). Niektóre szkoły, przeważnie mniejsze pod względem liczby uczniów, nie dostarczyły szczegółowych danych. Liczba uczniów w rzeczywistości była więc nieco większa (Czerniewski 1938, s. 375). Ponadto zmiany zachodzące w każdym roku szkolnym na skutek przybywania nowych uczniów i rezygnacji z nauki powodowały istotne odchylenia liczbowe. Szczegółowa analiza danych liczbowych z tego okresu daje jednak bardzo ciekawy obraz szkolnictwa muzycznego w Polsce i pozwala na wyciągnięcie interesujących wniosków i spostrzeżeń (Sidorowicz 1936, s. 24).

W roku szkolnym 1934/1935 istniało w Polsce 165 szkół artystycznych (w opracowaniu MWRiOP uwzględniono 125). W placówkach tych kształciło się łącznie 10167 uczniów. W omawianym okresie istniało 114 szkół muzycznych (w opracowaniu uwzględniono 103), kształciło się w nich 8747 uczniów, w tym 3510 mężczyzn i 5237 kobiet. W placówkach tych zatrudnionych było 834 nauczycieli. Pozostałe szkoły artystyczne to: 13 szkół tańca artystycznego i rytmiki, 37 szkół plastycznych i 1 szkoła dramatyczna. W tym okresie funkcjonowało 7 państwowych szkół artystycznych o poziomie wyższym: 3 szkoły sztuk pięknych, 3 konserwatoria muzyczne oraz 1 szkoła dramatyczna. W trzech państwowych szkołach muzycznych o poziomie wyższym kształciło się 1361 osób, w tym 893 mężczyzn i 468 kobiet. W placówkach tych zatrudnionych było 121 pedagogów<sup>16</sup>.

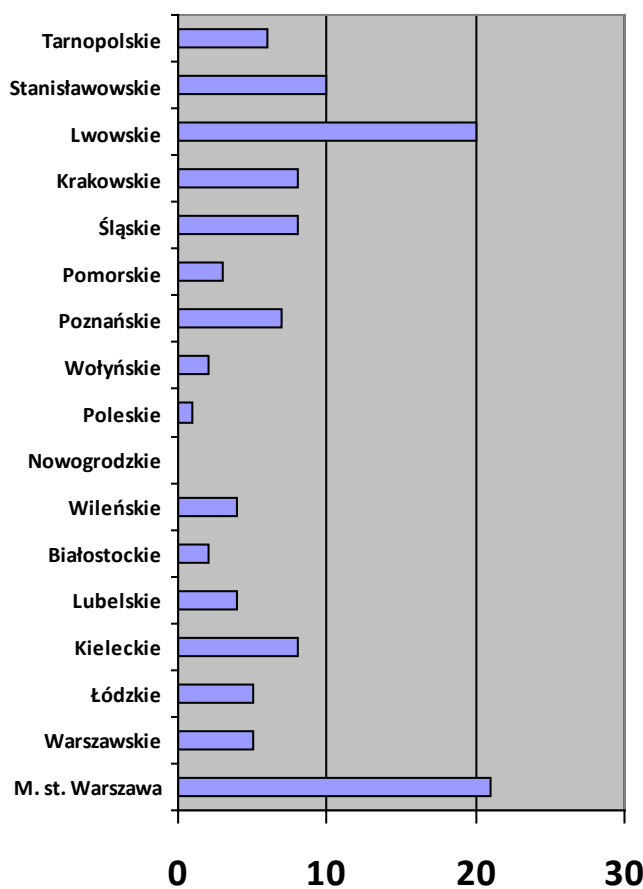
Rozmieszczenie szkół artystycznych w roku szkolnym 1934/1935 było bardzo nierównomierne. Najbardziej gęstą sieć szkolną posiadało województwo śląskie, a następnie inne województwa południowe i zachodnie. Najsłabiej rozwiniętą sieć szkolną prezentowały województwa wschodnie. Prawie wszystkie szkoły artystyczne znajdowały się w miastach, zaledwie w dwóch wsiach funkcjonowały szkoły artystyczne (Czerniewski 1935, s. 731). W całym kraju istniało 48 miejscowości, posiadających szkoły artystyczne. Większość tych szkół znajdowała się w centrum kraju, w województwach południowych i zachodnich. Jeżeli zatem przeciętnie na 10 000 km<sup>2</sup> wypadała zaledwie jedna miejscowość, gdzie znajdowała się szkoła artystyczna, to stosunek ten nie był jednakowy na terytorium całego kraju. W województwach wschodnich przedstawiał się on w stosunku 1:3 w porównaniu z centrum Polski. Oznaczało

<sup>16</sup> *Mały Rocznik Statystyczny 1937*, Warszawa 1937, s. 324.

to, że wypadła tam jedna miejscowość ze szkołą artystyczną na 30 000 km<sup>2</sup>. W centrum kraju istniało 51 szkół artystycznych, w województwach południowych 38 szkół, z czego w woj. krakowskim – 14 i woj. lwowskim – 24. Ilość szkół w województwach wschodnich była bardzo mała i wynosiła zaledwie 7, w woj. wołyńskim istniały 2 szkoły, w woj. poleskim – 1, zaś w woj. nowogrodzkim nie było żadnej szkoły. Nierównomierne rozmieszczenie szkół wiązało się z dysproporcjami w dostępie do kształcenia. Występowała tu z całą jaskrawością różnica między Polską centralną i południową, a województwami wschodnimi. Mimo stosunkowo gęstego rozmieszczenia szkół muzycznych w województwach centralnych, napływ uczniów do nich był proporcjonalnie o wiele większy niż na obszarach, gdzie placówek tych znajdowało się niewiele. Nie bez znaczenia były tu warunki ekonomiczne i intelektualne rodziców, którzy kształcili muzycznie swoje dzieci (Sidorowicz 1936, s. 26-27).

Największa ilość szkół muzycznych znajdowała się w mieście stołecznym Warszawa – 21, województwie lwowskim – 20 i województwie stanisławowskim – 10. Najmniejsza ilość szkół istniała w województwach: lubelskim – 4, wileńskim – 4, pomorskim – 3, białostockim – 2, wołyńskim – 2, poleskim – 1. W województwie nowogrodzkim nie funkcjonowała żadna szkoła muzyczna.

Szkoły muzyczne zarejestrowane przez MWRiOP w roku szkolnym 1934/1935 z podziałem na województwa (bez państwowych szkół o poziomie wyższym)<sup>17</sup>



<sup>17</sup> Z materiałów liczbowych Ministerstwa W.R. i O.P., „Oświata i Wychowanie” 1935 z. 10, s. 742.

W zdecydowanej większości szkół artystycznych obowiązywał język polski, jako język wykładowy. Szkoły mniejszościowe występowały wyłącznie w szkolnictwie muzycznym. Na 103 szkoły muzyczne uwzględnione w sprawozdaniu MWRiOP (bez szkół państwowych o poziomie wyższym) w roku szkolnym 1934/1935 polski język nauczania posiadały 92 placówki. W języku ukraińskim nauczano w 8 szkołach, zaś w polskim i niemieckim – 1, polskim i żydowskim – 1, polskim i ukraińskim – 1. Szkoły z językiem nauczania ukraińskim występowały na terytorium południowym, z językiem polskim i żydowskim – na terenach wschodnich, natomiast z językiem polskim i niemieckim – na terytorium zachodnim (Czerniewski 1935, s. 732).

W omawianym okresie nie istniał podział szkół muzycznych na typy – niższy, średni i wyższy. Nie istniała wówczas żadna ustawa o ustroju szkolnictwa muzycznego, która regulowałaby zagadnienie programu i poziomu nauczania. Duża dowolność i różnorodność istniała w kwestii nazewnictwa, nie mogła stanowić zatem żadnego kryterium podziału szkół. Obowiązywały takie nazwy, jak: Konserwatorium (11 szkół), Instytut (9 szkół), Wyższy Instytut (9 szkół), Studium, Zakład, Kolegium, Wszechnica, Wyższa Szkoła Muzyczna, Szkoła Muzyczna, Kursy. Nazwa błędnie informowała o poziomie szkoły, gdyż szkoły o poziomie niższym przyjmowały często nazwę Instytut. W związku z trudnością w klasyfikowaniu szkół muzycznych pod względem programowym można podzielić szkoły jedynie według czasu trwania nauki. Najliczniejszą kategorię ze względu na liczbę lat nauki stanowią klasy, w których nauka trwa od 5 do 10 i powyżej 10 lat. Do tej kategorii należą klasy: fortepianu, instrumentów smyczkowych, instrumentów dętych, klasy wokalne oraz teorii i kompozycji. Największą różnorodność pod względem czasu trwania nauki wykazują klasy wokalne oraz klasy teorii i kompozycji. Szkoły organistowskie stanowią typ 4 lub 3-letniej szkoły (Czerniewski 1935, s. 733).

Szkolnictwo muzyczne było utrzymywane w całości przez koncesjonariuszy prywatnych, którzy dzielili się na cztery grupy: 1) instytucje religijne, 2) instytucje świeckie, 3) towarzystwa szkolne, 4) osoby prywatne. Instytucje religijne utrzymywały 4 szkoły, składały się na nie szkoły organistowskie i szkoły muzyki kościelnej. Wykaz ten nie obejmował państwowych szkół muzycznych o poziomie wyższym. Szkoły istniały w części centralnej i południowej kraju, uczęszczało do nich 2,4% ogólnej liczby uczniów. Instytucje świeckie, prowadzące szkoły muzyczne, były to przede wszystkim towarzystwa muzyczne. Utrzymywały one 21 szkół, uczęszczało do nich 25,8% wszystkich uczniów szkół muzycznych. Towarzystwa szkolne prowadziły 5 szkół, kształciło się w nich 4% uczniów. Osoby prywatne skupiały 73 szkoły i 67,8% ogólnej liczby uczniów (Czerniewski 1935, s. 732-733).

W roku szkolnym 1934/1935 w szkołach muzycznych, bez szkół państwowych o poziomie wyższym, kształciło się 8747 uczniów. W grupie tej znalazło się 3510 mężczyzn (40,1%) i 5237 kobiet (59,9%). Największa liczba uczniów uczyła się gry na fortepianie – 3712. W klasach teorii i kompozycji uczyło się 1597 uczniów. W zakresie gry na instrumentach smyczkowych kształciło się 1253, a w klasach wokalnych – 831 osób. Niewielki odsetek uczniów kształcił się w zakresie gry na instrumentach dętych, liczba ta wyniosła zaledwie 103 uczniów<sup>18</sup>.

18 Liczba uczniów w szkołach muzycznych (8747) różniła się od liczby uczniów w klasach szkół muzycznych (10264). Część uczniów pobierała naukę w kilku klasach i dlatego była uwzględniona w każdej z nich. *Z materiałów liczbowych Ministerstwa W.R. i O.P., „Oświata i Wychowanie” 1935 z. 10, s. 744-745.*

Liczba uczniów klas fortepianu w stosunku do instrumentów smyczkowych wynosiła 3:1. Zaskakuje stosunkowo niewielka ilość uczniów instrumentów smyczkowych, np. w szkołach muzycznych (z wyjątkiem państwowych wyższych szkół muzycznych o poziomie wyższym) istniało zaledwie 15 klas wiolonczeli, kształciło się w nich tylko 42 uczniów. Naukę gry na kontrabasie prowadzono w zaledwie 6 placówkach, kształciło się tylko 14 uczniów. Stosunek uczniów klas wiolonczel i kontrabas do skrzypiec przedstawiał się bardzo niekorzystnie. Ilość uczniów nie wystarczała na przygotowanie dobrze wykwalifikowanych muzyków pod potrzeby orkiestr i zespołów muzycznych. Jeszcze bardziej niekorzystnie przedstawiała się liczba uczniów klas instrumentów dętych. W zakresie gry na klarnecie kształciło się 13 osób, flecie – 9, waltorni – 3, trąbce – 11, puzonie – 1. Większość uczących się na instrumentach dętych stanowili elewi i młodszy szeregowie z orkiestr wojskowych. Widać na tym przykładzie, jak ważną rolę wypełniały orkiestry wojskowe w uzupełnianiu kadr, grających na instrumentach dętych w orkiestrach symfonicznych i dętych. Można postawić tezę, że prawie każdy instrumentalista tej kategorii przeszedł przez orkiestry wojskowe. W kontekście istniejących dysproporcji w zakresie edukacji muzycznej uznawano, iż przeprowadzić należy zasadnicze zmiany, zmierzające do uzdrowienia i naprawy sytuacji. Należało zachęcić młodzież do nauki gry na instrumentach mniej popularnych (Sidorowicz 1936, s. 28-29).

Tabela nr 8

Uczniowie szkół muzycznych w roku szkolnym 1934/1935 (bez państwowych szkół muzycznych o poziomie wyższym)<sup>19</sup>.

Szkoły, wydziały, klasy	Liczba wydziałów (klas)	Liczba uczniów	Mężczyźni	Kobiety
Szkoły muzyczne	402	8 747	3 510	5 237
Klasy szkół muzycznych	402	10 264	4 160	6 104
1. Fortepian	83	3 712	887	2 825
2. Organy	17	256	254	2
3. Szkoły organistowskie	4	175	174	1
4. Instrumenty smyczkowe	97	1 253	977	276
Skrzypce i altówka	71	1140	876	264
Wiolonczela	15	42	40	2
Kontrabas	6	14	14	–
Inne	5	57	47	10
5. Instrumenty dęte	28	103	101	2
Flet	3	9	9	–
Obój	3	6	6	–
Klarnet	2	13	13	–
Fagot	1	1	1	–
Waltornia	2	3	3	–
Trąbka	3	11	11	–
Puzon	1	1	1	–
Inne	13	59	57	2
6. Instrumenty szarpane i piórkowe	4	32	26	6

19 Z materiałów liczbowych Ministerstwa W.R. i O.P., „Oświata i Wychowanie” 1935 z. 10, s. 744-745.

7.	Wokalne	55	831	338	493
	Śpiew solowy	43	322	133	189
	Śpiew chóralny	9	335	128	207
	Inne	3	174	77	97
8.	Teoria i kompozycja	53	1 597	705	892
9.	Kapelmistrzowska	3	17	17	–
10.	Pedagogiczna	5	50	13	37
11.	Sceniczno-dramatyczna	1	27	15	12
12.	Deklamacji	1	1	–	1
13.	Rytmiki i plastyki	21	601	22	579
14.	Inne i niepodane	30	1 609	631	978

\* Liczba uczniów w szkołach muzycznych (8 747) różni się od liczby uczniów w klasach szkół muzycznych (10 264), gdyż uczniowie, pobierający naukę w kilku klasach – są uwzględnieni w każdej z nich.

W roku szkolnym 1934/1935 największa ilość uczniów szkół muzycznych, bez szkół państwowych o poziomie wyższym, przypadła na woj. lwowskie – 1932 (1328 kobiet i 604 mężczyzn), a następnie woj. krakowskie – 1553 (1006 kobiet i 547 mężczyzn). Dużą ilość uczniów gromadziły również szkoły położone w woj. poznańskim – 1150 (615 kobiet i 535 mężczyzn) oraz m. st. Warszawy – 1286 (776 kobiet i 510 mężczyzn). W pozostałych województwach kształciła się mniejsza liczba uczniów. W woj. śląskim kształciło się 657 uczniów (344 mężczyzn i 313 kobiet), woj. stanisławowskim – 385 uczniów (148 i 237), woj. warszawskim – 135 uczniów (77 i 58), woj. łódzkim – 205 (92 i 113), woj. kieleckim – 272 uczniów (177 i 95), woj. lubelskim – 235 uczniów (133 i 102), woj. wileńskim – 297 uczniów (132 i 165), woj. pomorskim – 193 (66 i 127), woj. tarnopolskim – 140 uczniów (53 i 87). Najmniejszą ilość uczniów zgromadziły szkoły muzyczne położone w woj. białostockim – 127 (45 i 82), woj. poleskim – 102 (18 i 84), woj. wołyńskim – 78 (29 i 49). W woj. nowogródzkim nie znajdowała się żadna szkoła muzyczna<sup>20</sup>.

Według danych MWRiOP z roku szkolnego 1934/1935, nieobejmujących państwowych szkół o poziomie wyższym, w szkołach muzycznych zatrudnionych było – 834 nauczycieli. Największa ilość pedagogów zatrudniona była w szkołach muzycznych woj. lwowskiego – 197 osób, a następnie m. st. Warszawy – 162. W szkołach muzycznych woj. krakowskiego pracowało 115 nauczycieli, zaś woj. poznańskiego – 85 pedagogów. W pozostałych województwach liczba nauczycieli była znacznie mniejsza: woj. warszawskie – 21, woj. łódzkie – 25, woj. kieleckie – 28, woj. lubelskie – 21, woj. białostockie – 12, woj. wileńskie – 45, woj. poleskie – 5, woj. wołyńskie – 9, woj. pomorskie – 16, woj. śląskie – 41, woj. stanisławowskie – 43, woj. tarnopolskie – 9<sup>21</sup>. Z przedstawionych informacji statystycznych wynika, iż przeszło 50% nauczycieli ukończyło Konserwatorium Muzyczne. Liczna grupa nauczycieli ukończyła średnią szkołę muzyczną lub zdała wymagany egzamin państwowy na nauczyciela muzyki. Część nauczycieli legitymowała się dyplomem uniwersytetu. Stosunkowo liczna grupa odbyła edukację muzyczną prywatną. Podoficerowie zawodowi orkiestry zatrudnieni byli jako nauczyciele gry na instrumentach dętych (Czerniewski 1935, s. 737).

20 Z materiałów liczbowych Ministerstwa W.R. i O.P., „Oświata i Wychowanie” 1935 z. 10, s. 743.

21 Z materiałów liczbowych Ministerstwa W.R. i O.P., „Oświata i Wychowanie” 1935 z. 10, s. 742-743.



Tabela nr 9

Nauczyciele szkół muzycznych według wykształcenia w roku szkolnym 1934/1935  
(bez państwowych szkół o poziomie wyższym) (Czerniewski 1935, s. 737)

Rodzaj wykształcenia	Liczba nauczycieli o danym wykształceniu
Konserwatorium	440
Wyższa Szkoła Muzyczna	37
Średnia Szkoła Muzyczna	105
Egzamin Państwowy Nauczycieli Muzyki	49
Szkoła Muzyki Kościelnej	3
Seminarium Nauczycielskie Muzyki	2
Szkoła Organistowska	1
Seminarium Duchowne	1
Szkoła Dramatyczna	3
Dyplom Muzykologii	11
Instytut Wychowania Fizycznego	1
Podoficerowie zawodowi orkiestry	5
Uniwersytet	20
Seminarium Nauczycielskie	1
Kurs koncertowy	4
Dyplom śpiewaczy	1
Studia kompozytorskie i kapelmistrzowskie	1
Średnie ogólnokształcące	11
Studia prywatne	64
Studia niepodane	64
Rytmika i plastyka	9
Kurs pedagogiczny języka włoskiego	1
Ogółem	834

W roku 1934/1935 funkcjonowały w Polsce trzy państwowe szkoły muzyczne o poziomie wyższym: Państwowe Konserwatorium Muzyczne w Warszawie, Państwowe Konserwatorium Muzyczne w Poznaniu i Śląskie Konserwatorium Muzyczne w Katowicach. Szkoły te liczyły 21 wydziałów, kształciło się w nich 1361 uczniów. W placówkach tych zatrudnionych było łącznie 121 pedagogów. Największą placówką było Państwowe Konserwatorium Muzyczne w Warszawie, zatrudniało 61 pedagogów, posiadało 683 uczniów. Państwowe Konserwatorium Muzyczne w Poznaniu posiadało 33 nauczycieli i 392 uczniów. Śląskie Konserwatorium Muzyczne w Katowicach było najmniejszą placówką, posiadało 27 pedagogów i 286 uczniów<sup>22</sup>.

<sup>22</sup> Z materiałów liczbowych Ministerstwa W.R. i O.P., „Oświata i Wychowanie” 1935 z. 10, s. 746-747.

Tabela nr 10

Uczniowie państwowych szkół muzycznych o poziomie wyższym w roku 1934/1935<sup>23</sup>.

Rodzaj wydziału	Liczba wydziałów	Liczba uczniów	Mężczyźni	Kobiety
Ogółem	21	1 361	893	468
Fortepian, harfa, organy	3	524	251	273
Instrumenty smyczkowe	3	267	231	36
Instrumenty dęte	3	173	172	1
Instrumenty perkusyjne	1	8	8	–
Wokalny	3	127	42	85
Muzyka kościelna	1	15	13	2
Wojskowy	1	51	51	–
Pedagogiczny	3	125	65	60
Muzykologiczny	1	6	6	–
Teorii, kompozycji, harmonii	2	65	54	11

W roku szkolnym 1934/1935 istniało w Polsce 13 szkół rytmiki i tańca artystycznego, rozmieszczone były w centrum kraju i województwach południowych w większych miastach: Warszawa – 6 szkół, Łódź – 2, Kraków – 2, Lwów – 3. Szkoły utrzymywane były wyłącznie przez osoby prywatne. W dziedzinie nazewnictwa tych placówek panowała duża różnorodność. Organizacyjnie szkoły dzieliły się na klasy, podział ten był uwarunkowany: 1) ze względu na przedmiot nauki (klasy rytmiki, plastyki, tańca akrobatycznego, gimnastyki i in.), 2) ze względu na charakter nauki (klasy amatorskie i zawodowe); w niektórych szkołach klasy amatorskie prowadzono oddzielnie dla dzieci i dorosłych. Czas trwania nauki w poszczególnych klasach był rozmaity i trwał od 1 do 5 lat, najczęściej istniało klas 3-letnich. W szkołach rytmiki i tańca artystycznego kształciły się prawie wyłącznie kobiety (619 kobiet, 21 mężczyzn), znaczący był udział dzieci. W szkołach tego typu zatrudnionych było 33 pedagogów, w grupie tej dominowali absolwenci konserwatorium oraz szkoły tańca i rytmiki (Czerniewski 1935, s. 740-741).

Nową organizację szkolnictwa muzycznego określiło Rozporządzenie Ministra Wyznań Religijnych i Oświecenia Publicznego z dnia 1 czerwca 1937 r. o ustroju szkół artystycznych muzyki. Szkoły podzielono na: konserwatoria muzyczne, instytuty muzyczne i szkoły muzyczne. Uznano, iż szczegółową organizację poszczególnych szkół muzycznych określają ich statuty. Zakres nauczania i czas trwania studiów określają programy zatwierdzane przez MWRiOP. Nie określono okresu nauki oraz limitów wiekowych w przyjęciu do określonych typów szkół<sup>24</sup>. Rozporządzenie było bardzo nowatorskim aktem prawnym, porządkowało sytuację szkolnictwa, pozwalało na zachowanie przez szkoły ich charakteru i sprawdzonych rozwiązań edukacyjnych. Nie wprowadzało sztucznych rozgraniczeń prawnych, które mogłyby w istocie utrudniać edukację muzyczną. Na podstawie rozporządzenia rozpoczęto reorganizację szkolnictwa artystycznego w Polsce.

23 *Z materiałów liczbowych Ministerstwa W.R. i O.P., „Oświata i Wychowanie” 1935 z. 10, s. 746-747.*

24 Rozporządzenie Ministra Wyznań Religijnych i Oświecenia Publicznego z dnia 1 czerwca 1937 r. o ustroju szkół artystycznych muzyki (Dz.U. 1937 nr 44, poz. 343).

Cenne informacje statystyczne dotyczące szkolnictwa muzycznego za rok szkolny 1937/1938 przygotował pracownik ministerialny Wiktor Czerniewski. Dane statystyczne pochodziły z formularzy wypełnionych przez szkoły. Należy jednak zaznaczyć, iż część szkół, przeważnie niewielkich, nie nadesłała pełnych informacji. W związku z tym rzeczywista liczba uczniów mogła być nieco większa (Czerniewski 1938, s. 374-375). W roku szkolnym 1937/1938 r. funkcjonowało w Polsce 185 szkół artystycznych (bez szkół państwowych o poziomie wyższym), w wykazie MWRiOP uwzględniono 170 placówek. W szkołach tych kształciło się łącznie 11913 uczniów, w tym 4767 mężczyzn i 7146 kobiet. W omawianym okresie istniały 132 szkoły muzyczne (w wykazie MWRiOP uwzględniono 126), kształciło się w nich 9 642 uczniów, w tym 4177 mężczyzn i 5465 kobiet. Działo także 28 szkół rytmiki i tańca artystycznego (uwzględniono 25), w których kształciło się 1283 uczniów. Istniały także 24 szkoły plastyczne i 1 szkoła dramatyczna. Funkcjonowało ponadto 7 państwowych szkół artystycznych o poziomie wyższym, w tym 3 państwowe szkoły muzyczne o poziomie wyższym, 3 szkoły sztuk pięknych, 1 szkoła dramatyczna. W szkołach muzycznych o poziomie wyższym kształciło się w nich 1438 uczniów, w tym 988 mężczyzn i 450 kobiet<sup>25</sup>.

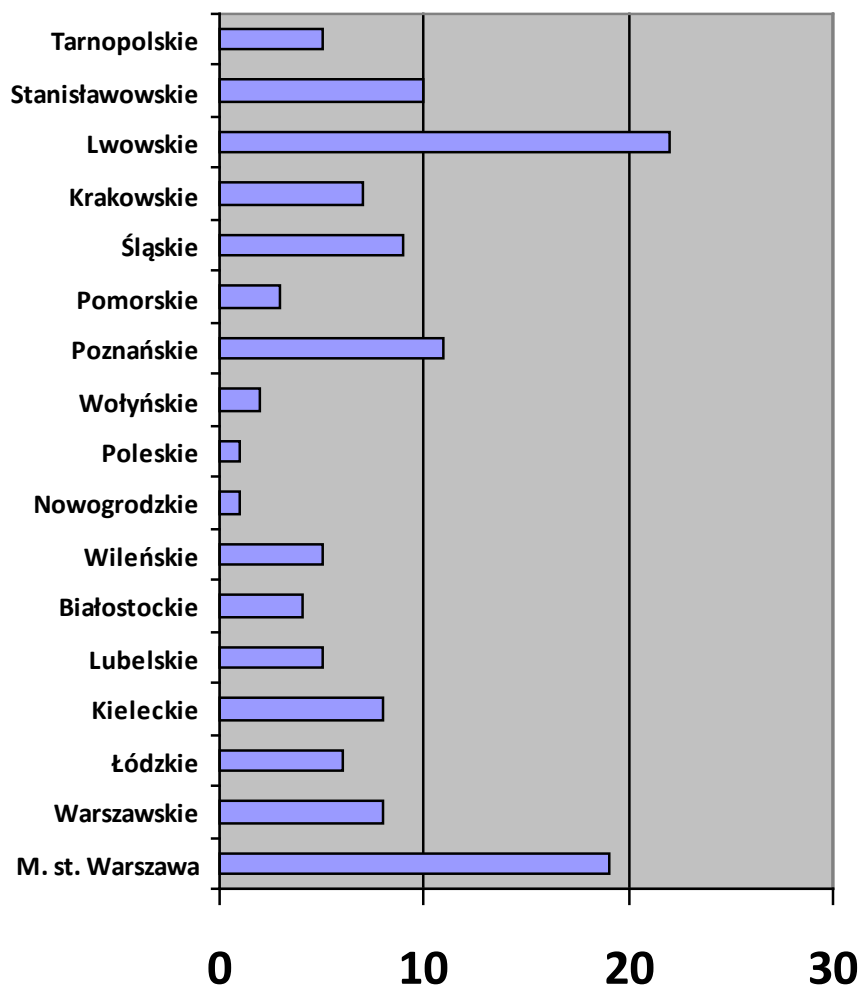
W roku szkolnym 1937/1938 szkoły artystyczne istniały w 62 miejscowościach. Należy zauważyć, że na 10 000 km<sup>2</sup> przypadało w całym kraju średnio mniej niż dwie miejscowości, w których zorganizowana była placówka artystyczna. W porównaniu z rokiem szkolnym 1934/1935 sieć szkolnictwa artystycznego zwiększyła się, gdyż przybyło 14 miejscowości z nowymi szkołami. Rozmieszczenie szkół było jednak nierównomierne, na terytorium wschodnim na 50 000 km<sup>2</sup> przypadały 3 szkoły artystyczne, na terytorium centralnym – 9 szkół, na terytorium zachodnim – 15 szkół. Najgęstszą sieć szkolnictwa artystycznego posiadało województwo śląskie, najrzadszą – województwa poleskie i nowogródzkie. Szkolnictwo artystyczne posiadało charakter szkolnictwa miejskiego, zaledwie jedna szkoła zlokalizowana była w środowisku wiejskim. Większość szkół znajdowała się w miastach większej i średniej wielkości. Zaledwie 61 miast posiadało szkoły artystyczne, oznacza to, że było to mniej niż 10% ogółu miast. Warto zwrócić uwagę na fakt, iż żadne z 308 miast o wielkości poniżej 5 tys. mieszkańców nie posiadało żadnej szkoły artystycznej. W 177 miastach posiadających liczbę mieszkańców od 5 do 10 tys. znajdowały się tylko 2 szkoły artystyczne. Wśród miast o liczbie mieszkańców 10-20 tys., szkoły artystyczne funkcjonowały w 9 ośrodkach. W grupie miast mających od 20 do 50 tys. mieszkańców 28 miast posiadało szkoły artystyczne. Wszystkie miasta liczące od 50 000 do 100 000 mieszkańców posiadały szkoły artystyczne, istniało wówczas 11 takich ośrodków. W okresie międzywojennym istniało w Polsce 11 miast mających liczbę mieszkańców powyżej 100 000 mieszkańców, wszystkie posiadały szkoły artystyczne (Czerniewski 1938, s. 378-379).

W roku szkolnym 1937/1938 łącznie zarejestrowanych przez MWRiOP było 132 szkół muzycznych (bez szkół państwowych o poziomie wyższym), 6 szkół nie nadesłała danych statystycznych i z tego powodu w sprawozdaniach uwzględniano 126 placówek. Największa ilość szkół muzycznych znajdowała się w woj. lwowskim – 22, w mieście stołecznym

25 *Mały Rocznik Statystyczny* 1938, Warszawa 1938, s. 323.

Warszawa – 19, woj. poznańskim – 11 i woj. stanisławowskim – 10. Najmniejsza ilość szkół istniała w województwach: lubelskim – 5, białostockim – 4, wileńskim – 5, tarnopolskim – 5, pomorskim – 3, wołyńskim – 2, poleskim – 1 i nowogrodzkim – 1.

Szkoły muzyczne zarejestrowane przez MWRiOP w roku szkolnym 1937/1938 z podziałem na województwa (bez państwowych szkół o poziomie wyższym)<sup>26</sup>.



Interesujących informacji dostarcza analiza struktury właścicielskiej szkół muzycznych. W roku szkolnym 1937/1938 istniały 3 państwowe szkoły muzyczne o poziomie wyższym, skupiały one 13% ogółu uczniów szkół muzycznych. Pozostałe 132 szkoły muzyczne utrzymywane były przez osoby prywatne, stowarzyszenia i instytucje religijne. Większość szkół, aż 98 z liczbą 6817 uczniów, prowadziły osoby prywatne, stanowiło to 61,5% ogółu uczniów szkół muzycznych. Instytucje i organizacje religijne prowadziły 3 szkoły, kształciło się w nich

<sup>26</sup> Z materiałów liczbowych Ministerstwa W.R. i O.P., „Oświata i Wychowanie” 1938, s. 390-391.

159 uczniów (1,4% wszystkich uczniów). Znaczny odsetek szkół – 26 prowadziły towarzystwa artystyczne, kształciło się w nich 2381 uczniów – 21,5% ogółu uczniów szkół muzycznych. Inne towarzystwa i instytucje prowadziły 5 szkół, skupiały 285 uczniów (2,6%). Prowadzone przez towarzystwa muzyczne placówki istniały w: Warszawie, Radomiu, Lublinie, Grodnie, Święcianach, Wilnie, Nowogrodzku, Brześciu, Krakowie, Lwowie, Stanisławowie, Tarnopolu. Szkoły muzyczne prowadziły także towarzystwa muzyczne pomorskie i śląskie. Szkołę muzyczną w Wilnie prowadziło żydowskie Stowarzyszenie Popierania Sztuki, placówka kształciła 113 uczniów. Własną szkołę muzyczną prowadziło także żydowskie Towarzystwo Muzyczne w Krakowie, w placówce kształciło się 96 uczniów. Stowarzyszeniem aktywnym na niwie edukacji muzycznej było Ukraińskie Towarzystwo Muzyczne im. M. Łysenki w Lwowie, prowadziło 8 szkół o łącznej liczbie 539 uczniów. Placówki te działały jako filie w: Drohobyczu, Jaworowie, Przemyślu, Stanisławowie, Stryju, Tarnopolu i Złoczowie. W utrzymanie szkół organistowskich zaangażowane były instytucje i organizacje kościelne (Czer-niewski 1938, s. 381-382).

Tabela nr 11

Uczniowie szkół muzycznych z podziałem na województwa w roku szkolnym 1937/1938 (bez państwowych szkół o poziomie wyższym)<sup>27</sup>.

Województwo	Ilość szkół	Uczniowie	Mężczyźni	Kobiety
M. st. Warszawa	19	1 212	548	664
Warszawskie	8	197	117	80
Łódzkie	6	275	128	147
Kieleckie	8	347	232	115
Lubelskie	5	296	165	131
Białostockie	4	154	40	114
Wileńskie	5	413	180	233
Nowogrodzkie	1	30	18	12
Poleskie	1	22	17	5
Wołyńskie	2	90	36	54
Poznańskie	11	1 115	480	635
Pomorskie	3	257	91	166
Śląskie	9	815	466	349
Krakowskie	7	1 331	470	861
Lwowskie	22	2 403	951	1 452
Stanisławowskie	10	528	198	330
Tarnopolskie	5	157	40	117

\*W statystyce nie uwzględniono 6 szkół muzycznych, które nie nadesłały sprawozdań statystycznych.

Z danych statystycznych MWRiOP wynika, iż w roku szkolnym 1937/1938 w 126 szkołach muzycznych (bez państwowych szkół o poziomie wyższym), które przekazały dane statystyczne, kształciło się 9642 uczniów, w tym 4177 mężczyzn i 5465 kobiet. Największa ilość

27 Z materiałów liczbowych Ministerstwa W.R. i O.P., „Oświata i Wychowanie” 1938, s. 390-391.

uczniów kształciła się na terytorium południowym kraju. W 44 szkołach muzycznych znajdujących się na tym obszarze do szkół uczęszczało – 4419 uczniów, w tym 1659 mężczyzn i 2760 kobiet. W centrum kraju działało 50 szkół, kształciło się w nich 2481 uczniów, 1230 mężczyzn i 1251 kobiet. Na terenie zachodnim istniało 14 szkół muzycznych, kształciło się w nich 1372 uczniów, 571 mężczyzn i 801 kobiet. Na Śląsku w 9 szkołach muzycznych kształciło się 815 uczniów, 466 mężczyzn i 349 kobiet. Najmniejsza ilość uczniów szkół muzycznych występowała na obszarze wschodnim. W 9 szkołach kształciło się 555 uczniów, w tym 251 mężczyzn i 304 kobiety<sup>28</sup>.

Większość szkół muzycznych stanowiły niewielkie placówki, 21 szkół posiadało poniżej 20 uczniów. Najczęstszym typem szkoły była placówka licząca od 20 do 60 uczniów, takich szkół było 53. Istniało łącznie 28 szkół liczących powyżej 100 uczniów, były także 3 szkoły skupiające przeszło 400 uczniów.

Tabela nr 12

Szkoły muzyczne (bez państwowych szkół o poziomie wyższym) według liczby uczniów w roku szkolnym 1937/1938 (Czerniewski 1938, s. 385).

	Ogółem	Szkoły muzyczne liczące w roku szkolnym 1937/1938 uczniów								
		1-20	21-40	41-60	61-100	101-150	151-200	201-250	301-400	>400
Polska	123	21	32	21	21	11	6	5	3	3
ter. centralne	48	13	14	9	9	–	2	–	–	1
ter. wschodnie	9	–	5	2	–	1	1	–	–	–
ter. zachodnie	14	2	1	2	6	–	1	1	1	–
ter. śląskie	9	–	3	–	2	3	–	1	–	–
ter. południowe	43	6	9	8	4	7	2	3	2	2
w miejscowości:										
1-szkolnej	35	5	17	5	5	3	–	–	–	–
2-szkolnej	15	4	3	2	3	–	3	–	–	–
3-5 szkolnej	31	3	6	8	5	4	2	2	1	–
6-10 szkolnej	12	3	1	–	3	2	–	2	–	1
>10 szkolnej	30	6	5	6	5	2	1	1	2	2

W tabeli ujęto szkoły, które nadesłały informacje do MWRiOP, pominięte zostały państwowe konserwatoria muzyczne.

Sklasyfikowanie szkół muzycznych ze względu na poziom nauki było ówczasie trudne do przeprowadzenia z powodu rozpoczętej dopiero reformy szkolnictwa. Szkoły używały różnego nazewnictwa, które nie odpowiadało jednak poziomowi nauczania. MWRiOP planowało dopiero przyporządkowanie szkół do określonego rozporządzeniem podziału: 1) konserwatoria, 2) instytuty, 3) szkoły. W roku szkolnym 1937/1938 w szkołach muzycznych istniało ogółem 380 klas, nie ujęte zostały w tym wykazie szkoły państwowe o poziomie wyższym. Najliczniej reprezentowane były klasy instrumentów smyczkowych – 106, fortepianu – 94 oraz klasy wokalne – 45.

<sup>28</sup> Z materiałów liczbowych Ministerstwa W.R. i O.P., „Oświata i Wychowanie” 1938, s. 390-391.



W zakresie gry na fortepianie kształciło się – 4088 uczniów (42,4% wszystkich uczniów). Dużą popularnością cieszyły się instrumenty smyczkowe, na których uczyło się 1541 osób (16%), największym zainteresowaniem cieszyła się nauka gry na skrzypcach i altówce. Stosunkowo liczna grupa – 702 uczniów, kształciła się w klasach wokalnych (7,3%). W klasach teorii, kompozycji i dyrygentury kształciło się 229 uczniów (2,4%). Ponadto 5 szkół w Polsce posiadało klasy nauczycielskie, kształcące kandydatów na nauczycieli i przygotowujące ich do złożenia egzaminu kwalifikacyjnego. Odrębny dział w szkolnictwie muzycznym stanowiły klasy rytmiki i tańca artystycznego, jako główne przedmioty nauczania. Istniały przy 18 szkołach muzycznych, rozmieszczonych przeważnie na terytorium południowym kraju. Kształciło się w nich 551 uczniów, co stanowiło 5,7% wszystkich uczniów. Pozostałe kierunki kształcenia liczyły w całej Polsce od 60 uczniów w klasach kształcenia nauczycieli do 153 w klasach instrumentów dętych (Czerniewski 1938, s. 383-384, 386)<sup>29</sup>.

Tabela nr 13

Uczniowie szkół muzycznych w roku szkolnym 1937/1938 z podziałem na specjalizacje kształcenia (bez szkół państwowych o poziomie wyższym)<sup>30</sup>.

Klasy	Liczba klas	Liczba uczniów		
		ogółem	mężczyźni	kobiety
Ogółem	380	9 642	4 177	5 465
Fortepian	94	4 088	1 003	3 085
Organy	29	462	450	12
Instrumenty smyczkowe	106	1 541	1 182	399
– skrzypce, altówka	82	1 310	1 002	308
– wiolonczela	15	38	31	7
– kontrabas	6	15	15	–
– niepodane	3	178	134	44
Instrumenty dęte	15	153	152	1
Instrumenty szarpane i piórkowe	4	19	7	12
Klasy wokalne	45	702	355	347
Teoria, kompozycja, dyrygentura	22	229	106	123
Klasy nauczycielskie	5	60	37	23
Rytmika i plastyka	18	551	14	537
Inne lub niepodane	42	1 862	890	972

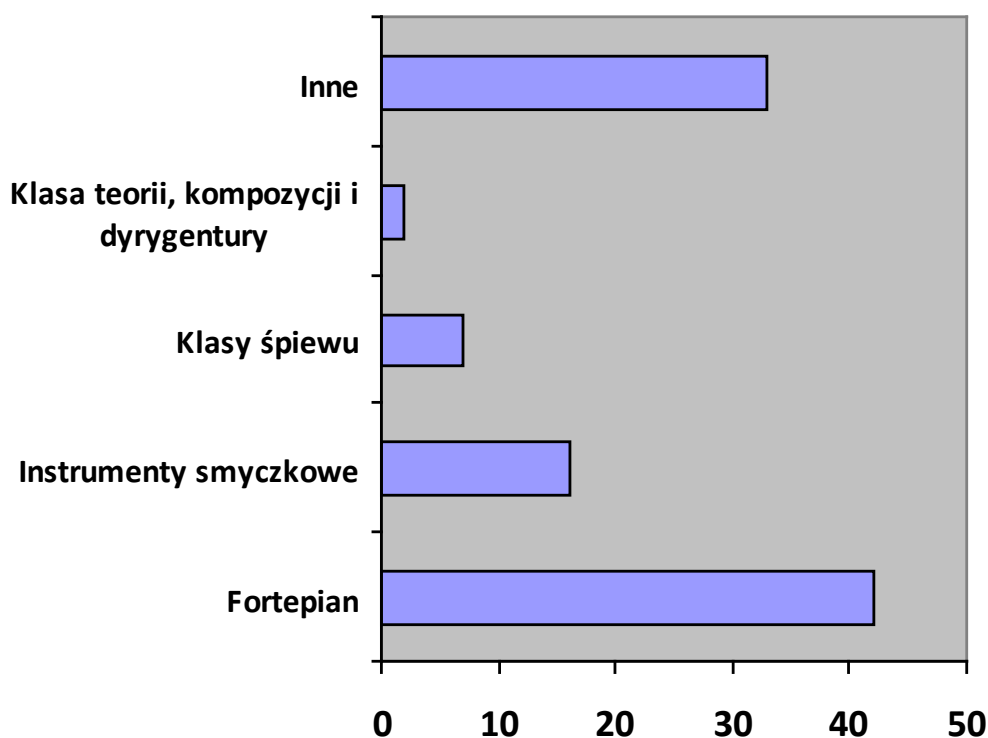
Przeprowadzone przez MWRiOP badania statystyczne szkół muzycznych pozwalają na ustalenie grup wyznaniowych, z których pochodzili uczniowie w roku szkolnym 1937/1938. Dane nie obejmują państwowych szkół muzycznych o poziomie wyższym. Z przedstawionych informacji wynika, iż udział poszczególnych grup wyznaniowych w edukacji artystycznej był bardzo nierównomierny. Najliczniejsza była grupa wyznania rzymskokatolickiego – 6879 uczniów (71,3%), liczny był także udział grupy ludności wyznania mojżeszowego – 1443 uczniów (15%). Uczniowie wyznania greckokatolickiego to – 764 (7,9%), ewangelicy – 266

29 Z materiałów liczbowych Ministerstwa W.R. i O.P., „Oświata i Wychowanie” 1938, s. 394.

30 Z materiałów liczbowych Ministerstwa W.R. i O.P., „Oświata i Wychowanie” 1938, s. 394.

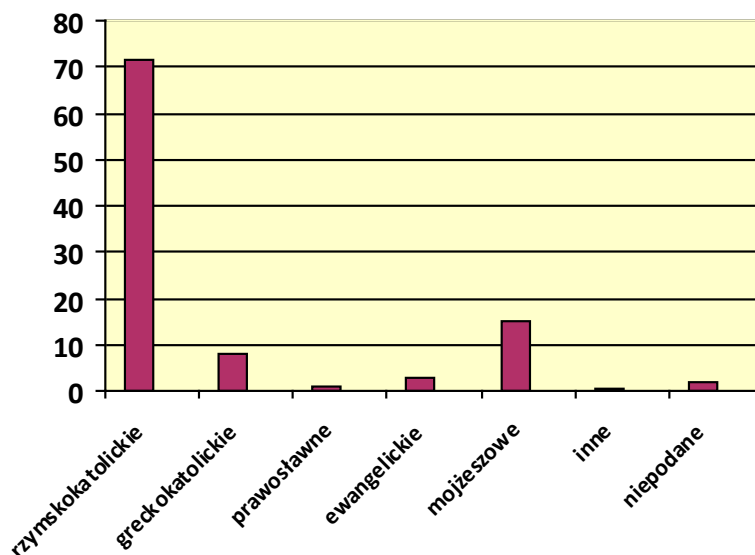
(2,7%), prawosławni – 82 (0,8%), inne – 35 (0,3%). Przynależności religijnej nie podało 173 uczniów (1,8%). Wysoki odsetek uczniów szkół muzycznych wyznania mojżeszowego należy tłumaczyć miejskim charakterem szkolnictwa. Z tego też powodu w dużo mniejszym stopniu z edukacji korzystały inne grupy narodowościowe, ukraińska i białoruska, gdyż dominowała tu ludność wiejska.

Udział uczniów szkół muzycznych w poszczególnych kierunkach kształcenia w roku szkolnym 1937/1938 (bez szkół państwowych o poziomie wyższym) (Czerniewski 1938, s. 386).

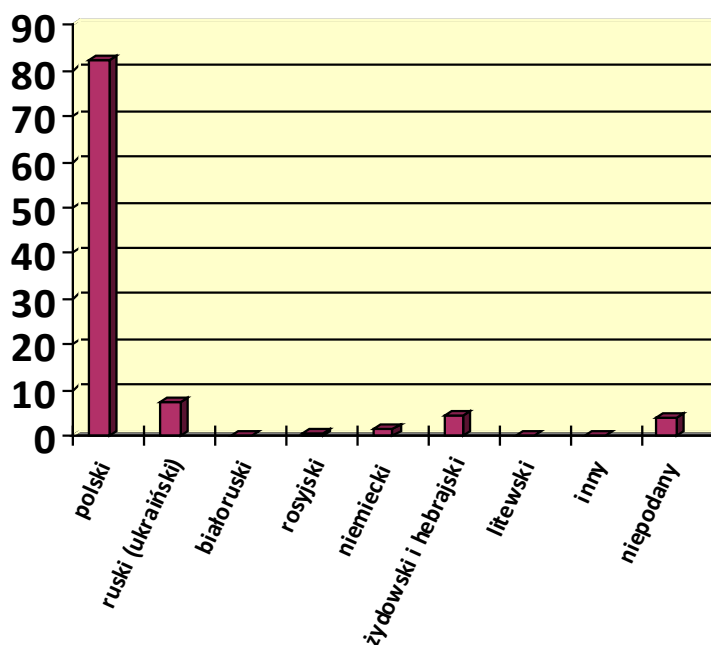


Zdecydowana większość uczniów szkół muzycznych, bez państwowych szkół o poziomie wyższym, deklarowała język polski, jako ojczysty – 7923 (82,2%). Język ukraiński, jako ojczysty, deklarowało – 716 uczniów (7,4%), żydowski i hebrajski – 420 (4,3%). Znacznie mniej liczną grupę stanowili uczniowie, którzy podali inne języki jako ojczyste. Język niemiecki podało 150 uczniów (1,5%), język rosyjski – 50 (0,5%), język litewski – 11 (0,1%), język białoruski – 7 (0,07%). Inny język ojczysty podało 7 uczniów (0,07%), niewiadomą grupę stanowiło 358 uczniów (3,7%).

Uczniowie szkół muzycznych w Polsce w roku szkolnym 1937/1938 według wyznania (bez szkół państwowych o poziomie wyższym)<sup>31</sup>.



Uczniowie szkół muzycznych w Polsce w roku szkolnym 1937/1938 według języka ojczystego (bez państwowych szkół o poziomie wyższym)<sup>32</sup>.



31 Z materiałów liczbowych Ministerstwa W.R. i O.P., „Oświata i Wychowanie” 1938, s. 392.

32 Z materiałów liczbowych Ministerstwa W.R. i O.P., „Oświata i Wychowanie” 1938, s. 392-393.

W roku szkolnym 1937/1938 istniały w Polsce trzy państwowe szkoły muzyczne, kwalifikowane jako placówki o poziomie wyższym: Konserwatorium Muzyczne w Warszawie, Konserwatorium Muzyczne w Poznaniu i Konserwatorium Muzyczne w Katowicach. Państwowe konserwatoria muzyczne przygotowywały w zakresie szkoły muzycznej niższej, średniej oraz wyższej i dawały swym absolwentom pełne uprawnienia zawodowe. Konserwatoria realizowały tylko program kształcenia muzycznego (Millati 1972, s. 10).

W placówkach tych kształciło się ogółem – 1438 uczniów, w tym 988 mężczyzn i 450 kobiet. W Państwowym Konserwatorium Muzycznym w Warszawie kształciło się 610 osób, 428 mężczyzn i 182 kobiety. W Państwowym Konserwatorium Muzycznym w Poznaniu kształciło się 417 uczniów, 279 mężczyzn i 138 kobiet. W Państwowym Konserwatorium Muzycznym w Katowicach kształciło się 411 osób, 281 mężczyzn i 130 kobiet. Państwowe szkoły muzyczne prowadziły nauczanie w zakresie następujących specjalności: teoria i kompozycja, fortepian, organy, harfa, instrumenty smyczkowe, instrumenty dęte, instrumenty perkusyjne, śpiew solowy, kształcenie nauczycieli dyrygentura. W Katowicach istniała dodatkowo wojskowa szkoła muzyczna<sup>33</sup>.

Tabela nr 14

Uczniowie państwowych szkół muzycznych o poziomie wyższym w roku szkolnym 1937/1938<sup>34</sup>.

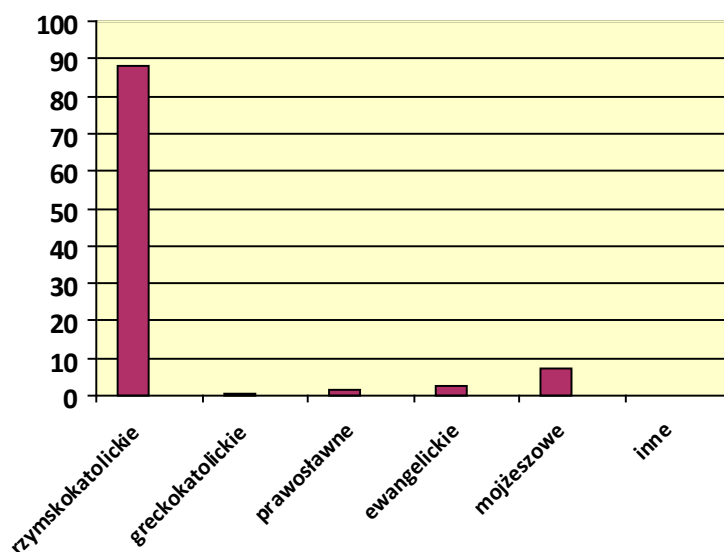
Kierunek studiów	Ogółem	Mężczyźni	Kobiety
Ogółem	1438	988	450
Teoria i kompozycja	67	60	7
Fortepian	551	231	320
Organy			
Harfa			
Instrumenty smyczkowe	270	234	36
Instrumenty dęte	229	229	–
Instrumenty perkusyjne	10	10	–
Wokalny	100	47	53
Kształcenie nauczycieli	154	120	34
Dyrygentura	7	7	–
Wojskowa szkoła muzyczna	50	50	–

Najliczniejszą grupę wyznaniową stanowili uczniowie wyznania rzymskokatolickiego – 1270 (88,3%). Kształciło się również 103 uczniów (7,2%) wyznania mojżeszowego. Pozostałe grupy wyznaniowe stanowiły zdecydowaną mniejszość: ewangelicy – 35 uczniów (2,4%), prawosławni – 22 (1,5%), grekokatolicy – 6 (0,4%), inne i niepodane – 2 (0,1%).

33 Z materiałów liczbowych Ministerstwa W.R. i O.P., „Oświata i Wychowanie” 1938, s. 395, 397.

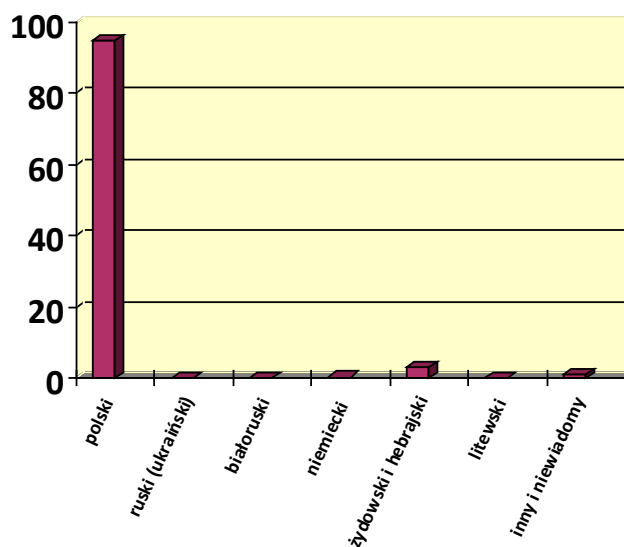
34 Z materiałów liczbowych Ministerstwa W.R. i O.P., „Oświata i Wychowanie” 1938, s. 397.

Uczniowie państwowych szkół muzycznych w Polsce o poziomie wyższym w roku szkolnym 1937/1938 według wyznania<sup>35</sup>.



Interesujących wiadomości dostarczają również dane statystyczne MWRiOP, określające język ojczysty uczniów państwowych szkół muzycznych o poziomie wyższym. Język polski, jako ojczysty, podało – 1361 uczniów (94,6%), ukraiński – 2 (0,1%), białoruski – 2 (0,1%), niemiecki – 8 (0,5%), żydowski i hebrajski – 46 (3,2%). Nikt nie podał języka rosyjskiego i litewskiego jako ojczystego, język inny i niewiadomy dotyczył 19 osób (1,3%).

Uczniowie państwowych szkół muzycznych w Polsce o poziomie wyższym w roku szkolnym 1937/1938 według języka ojczystego<sup>36</sup>.



35 Z materiałów liczbowych Ministerstwa W.R. i O.P., „Oświata i Wychowanie” 1938, s. 395.

36 Z materiałów liczbowych Ministerstwa W.R. i O.P., „Oświata i Wychowanie” 1938, s. 395.

W wyniku odzyskania niepodległości rozpoczął się w Polsce okres aktywnego rozwoju szkolnictwa artystycznego. W okresie międzywojennym powstało wiele nowych szkół o różnym poziomie i strukturze organizacyjnej. Część szkół prezentowała wysoki poziom artystyczny, eksperymentowała w zakresie metod pracy i tworzyła wartościowe podstawy dydaktyki artystycznej. Przeszkodą w rozwoju szkolnictwa tego okresu była jednak elitarność kształcenia uniemożliwiająca rozwijanie talentów dzieci i młodzieży warstw biedniejszych. Nauka w prywatnych szkołach muzycznych dostępna była jedynie dla dzieci i młodzieży z dobrze sytuowanych rodzin. Wielu uzdolnionych kandydatów rekrutujących się np. ze środowiska robotniczo-chłopskiego miało praktycznie minimalne szanse kształcenia artystycznego. Osiągnięciem okresu międzywojennego w zakresie organizacji szkolnictwa artystycznego było natomiast stworzenie szerokiej sieci szkół, które niezależnie od swego poziomu kształciły młodzież w różnych dyscyplinach (Millati 1972, s. 9, 12-14).

Poziom szkół muzycznych był bardzo zróżnicowany, nie reprezentowały one zazwyczaj żadnego określonego typu. Większość placówek pretendowała do miana konserwatorium, naśladując jego rozwiązania organizacyjne. Ustrój i program szkół cechowało nastawienie uczniów na wirtuozostwo, jednak nieliczne osoby uzyskały wysoki stopień kwalifikacji muzycznych. Pozostali podejmowali działalność pedagogiczną, grali w orkiestrach lub zajmowali się pracą upowszechniającą. Nauczanie teorii muzyki było ograniczone do minimum, uczniowie uzyskiwali wykształcenie teoretyczne dopiero podczas zaawansowanego etapu edukacji (Dąbrowski 1950, s. 6-7).

Obok szkolnictwa powszechnego i średniego, szkolnictwo muzyczne stało się w okresie międzywojennym ważnym ogniwem systemu edukacji. W szkołach muzycznych pracowali wybitni pedagodzy, a jakość nauczania w wielu placówkach stała na bardzo wysokim poziomie. Absolwenci szkół prezentowali najwyższy poziom artystyczny, potwierdzeniem tego były sukcesy polskich muzyków na konkursach międzynarodowych oraz jakość artystyczna polskich orkiestr. Kultura muzyczna okresu międzywojennego w Polsce miała swoje wybitne osiągnięcia, czego potwierdzeniem była duża aktywność społeczeństwa w kształtowaniu życia muzycznego. Znaczący udział w tym procesie miało rozwijające się szkolnictwo muzyczne, które przysparzało miłośników muzyki i przyczyniało się do wzrostu społecznego zainteresowania zagadnieniami artystycznymi. Wypełniało w ten sposób ważne zadania społeczne, nie zawężało swej funkcji wyłącznie do zadań profesjonalnych, lecz powiązane było z ogólną sytuacją kultury muzycznej Państwa.



## Bibliografia

### Archiwalia

Archiwum Akademii Muzycznej w Krakowie  
Akta osobowe Janusza Miketty, sygn. 227/P

### Dokumenty prawne

- Dekret z 5 grudnia 1918 r. o utworzeniu Ministerstwa Sztuki i Kultury (Dz.Pr. 1918 nr 19, poz. 52).  
Przepisy wykonawcze do dekretu o utworzeniu Ministerstwa Sztuki i Kultury z dnia 11 grudnia 1918 r. (M.P. 1918 nr 231, s. 1).  
Rozporządzenie Ministra Sztuki i Kultury w sprawie szkół muzycznych z dnia 7 czerwca 1919 r. (M.P. 1919 nr 137, s. 1).  
Ustawa z dnia 17 lutego 1922 r. o zniesieniu Ministerstwa Sztuki i Kultury (Dz. U. 1922 nr 14, poz. 128).  
Ustawa z dnia 11 marca 1932 r. o ustroju szkolnictwa (Dz.U. 1932 nr 38, poz. 389).  
Ustawa z dnia 11 marca 1932 r. o prywatnych szkołach oraz zakładach naukowych i wychowawczych (Dz. U. 1932 nr 33, poz. 343).  
Rozporządzenie Ministra Wyznań Religijnych i Oświecenia Publicznego z dnia 7 czerwca 1932 r. o prywatnych szkołach oraz zakładach naukowych i wychowawczych, wydane co do § 13 w porozumieniu z Ministrem Spraw Wewnętrznych, a co do § 20 w porozumieniu z Ministrami Spraw Wewnętrznych oraz Przemysłu i Handlu (Dz.U. 1932 nr 50, poz. 473).  
Rozporządzenie Ministra Wyznań Religijnych i Oświecenia Publicznego z dnia 1 czerwca 1937 r. o ustroju szkół artystycznych muzyki (Dz.U. 1937 nr 44, poz. 343).  
Ruch służbowy (Dz. Urz. MWRiOP 1926 nr 14, poz. 193).

### Artykuły i opracowania

- Bartnicka Kalina (1975), *Szkolnictwo artystyczne w systemie oświaty polskiej w okresie międzywojennym*, „Przegląd Historyczno-Oświatowy” 1975 nr 4 (70), s. 493-494.
- Bartnicka Kalina (1984), *Szkolnictwo artystyczne*, (w:) Miąso Józef (red.) *Historia wychowania - wiek XX*, T. I, Warszawa 1984, s. 112.
- Czerniewski Wiktor (1935), *Szkolnictwo artystyczne w liczbach w roku szkolnym 1934/1935 (bez państwowych szkół o poziomie wyższym)*, „Oświata i Wychowanie” 1935 z. 10, s. 730-741.
- Czerniewski Wiktor (1938), *Szkolnictwo artystyczne w liczbach*, „Oświata i Wychowanie” 1938, s. 381-386.
- Dąbrowski Mirosław (1950), *Sprawa reformy szkolnictwa muzycznego*, „Muzyka” 1950 nr 2, s. 6-7.
- Dziadek Magdalena (2011), *Od Szkoły Dramatycznej do Uniwersytetu, Dzieje Wyższej Uczelni Muzycznej w Warszawie 1810-2010*, Warszawa: UMFC
- Mały Rocznik Statystyczny 1937*, Warszawa 1937, s. 324.
- Mały Rocznik Statystyczny 1938*, Warszawa 1938, s. 323.

- Miketta Janusz (1927), *Szkolnictwo muzyczne w Polsce pod względem statystycznym i organizacyjnym*, „Muzyka” 1927 nr 11, s. 523, 526-527.
- Miketta Janusz (1931), *Ze statystyki szkolnictwa muzycznego*, „Kwartalnik Muzyczny” 1931 nr 10-11, s. 156, 158-167.
- Millati Wiesław (1972), *Organizacja szkolnictwa artystycznego w Polsce*, „Materiały pomocnicze dla nauczycieli szkół i ognisk artystycznych”, Warszawa 1972, zeszyt 141, s. 9-10, 12-14.
- Olszewska-Bajera Zofia (2002), *Działalność Komisji Opiniodawczej Ministerstwa Wyznań Religijnych i Oświecenia Publicznego w sprawie ustroju szkolnictwa muzycznego w Polsce (1928/29 R.)*, *Rozprawy z dziejów oświaty*, T. XLI (2002), s. 195-196, 199.
- Polski Kalendarz Muzyczny na rok przestępny 1920*, red. Mieczysław Skolimowski, Warszawa 1920, s. 44-47, 69-71, 74-75, 77, 80-81, 88, 92-94.
- Rocznik szkolnictwa polskiego, Rok 1919*, red. H.J. Rygier, Warszawa 1919, s. 69-70.
- Rocznik szkolnictwa polskiego, Rok 1919*, red. H.J. Rygier, Warszawa 1919, s. 72.
- Sidorowicz Bogusław (1936), *Szkolnictwo muzyczne w świetle statystyki*, „Muzyka Polska” 1936 nr 1, s. 24, 26-29.
- Spis nauczycieli szkół wyższych, średnich, zawodowych, seminarjów nauczycielskich oraz wykaz zakładów naukowych i władz szkolnych*, red. Z. Zagórowski, Lwów-Warszawa 1924, s. 428-431.
- Kronika krajowa*, „Muzyka” 1931 nr 10, s. 431.
- O szkołach muzycznych*, „Szopen” 1932 nr 1, s. 6-7.
- Sprostowanie*, „Szopen” 1932 nr 2, s. 13.
- Z materiałów liczbowych Ministerstwa W.R. i O.P.*, „Oświata i Wychowanie” 1935 z. 10, s. 742-747.
- Z materiałów liczbowych Ministerstwa W.R. i O.P.*, „Oświata i Wychowanie” 1938, s. 390-397.



## Statistics regarding music education in Poland in the interwar period

### ABSTRACT:

Statistical issues regarding music education in the 2<sup>nd</sup> Republic of Poland have not been discussed thoroughly so far. This article attempts to do so. The source material comprises statistical data from the Ministry of Art and Culture, the Ministry of Religious Affairs and Public Education, as well as articles published in music literature of the interwar period. Presented statistics cover music schools, solo singing schools, schools for organists, schools of eurhythmics and art dance, as well as drama schools. Music was taught in all the aforementioned institutions, therefore reports treated all these schools en bloc. Existing sources enumerate schools, their managerial staff and the establishments' addresses. Preserved statistical data also enabled a more detailed analysis, such as, for instance, recognition of pupils' preferences as regards their choice of instruments, as well as music education accessibility in various parts of the country. The preserved statistical source material is probably incomplete, does not show a full picture of the then music education. It presents, however, with great accuracy, the figures regarding this type of education. Statistical information was collected truly meticulously by the Ministry of Religious Affairs and Public Education, particularly in the late 1920s and in the 1930s. Along with primary and secondary education, music education became an important element of the overall education system in the interwar period.

### KEYWORDS:

music education, music schools, history of education, music education system