

MAGDALENA WŁODARCZYK
PSM I st. im. A. Tansmana w Łodzi
Kierownik Sekcji Teorii

Sprawozdanie z Konkursu Solfeżowego „Poznajemy muzykę Aleksandra Tansmana”

2 grudnia 2015 roku w Państwowej Szkole Muzycznej im. A. Tansmana w Łodzi odbył się Konkurs Solfeżowy „Poznajemy muzykę Aleksandra Tansmana”. Wzięło w nim udział 16 uczniów ogólnokształcących szkół muzycznych oraz szkół muzycznych pierwszego stopnia z regionu łódzkiego. Konkurs miał na celu zapoznanie uczniów z muzyką Aleksandra Tansmana i był jednym z wydarzeń obchodów jubileuszu 65-lecia szkoły.

Uczestnicy konkursu zmierzali się z zadaniami słuchowymi, które oparte były w całości na utworach Tansmana. Utwory pochodziły głównie ze zbiorów „Pour les enfants” oraz „Les jeunes au piano”. Są to cykle miniatur fortepianowych przeznaczone dla dzieci w różnym wieku i z różnymi umiejętnościami pianistycznymi. Kompozytor tworzy w nich portrety zabawek, stylizowane tańce i utwory o fantazyjnych, pobudzających wyobraźnię tytułach. Są one wyraziste, mają proste formy i bardzo podobają się dzieciom. Stanowią doskonały materiał do ćwiczeń słuchowych.

Uczniowie uczestniczący w konkursie byli uczniami klas IV. Konkurs odbywał się po trzech miesiącach nauki w tej klasie. Biorąc także pod uwagę różnice w realizacji zagadnień podstawy programowej w poszczególnych szkołach cały materiał teoretyczny dotyczył zagadnień realizowanych w klasach I–III. Uczestnicy konkursu mieli do zrealizowania następujące zadania:

- rozpoznawanie pierwszego interwału w przykładzie muzycznym;
- uzupełnienie fragmentu melodii;
- korekta błędów rytmicznych w melodii;
- korekta błędów wysokościowych;
- uzupełnienie rytmu we fragmencie melodii;
- określenie metrum usłyszanego przykładu;
- określenie tonacji na podstawie zapisu nutowego.

Wszystkie zadania konkursowe odtworzone były z płyty i stanowiły fragmenty oryginalnych utworów Aleksandra Tansmana.

Obcowanie uczniów z żywą muzyką podczas zajęć z kształcenia słuchu, szczególnie w młodszych klasach edukacji muzycznej wciąż nie jest częste. Młodzi ludzie często mają kłopoty z analizą utworów, czasem trudno jest im śledzić tekst nutowy i dostrzegać zmiany w nim zachodzące. Nagranie jest „bezlitosne” – oryginalne tempa, wyrazista dynamika i artykulacja, brzmienia instrumentów innych niż fortepian stanowią dla uczniów wyzwanie. Wszystkie te problemy można było dostrzec, analizując wyniki konkursu.

Jak zwykle w przypadku konkursów solfeżowych poziom prac był bardzo różny. Kilkoro dzieci poradziło sobie bardzo dobrze, sporo przeciętnie, było także kilka prac bardzo słabych.

Najłatwiejszym zadaniem było rozpoznawanie pierwszego interwału w melodii. Większość uczniów robiła to zadanie prawie bezbłędnie, mimo iż przykłady były odtworzone tylko raz.

Stosunkowo dobrze uczniowie radzili sobie z uzupełnieniem fragmentu melodii. Przykład ten był w bardzo wolnym tempie, co było dla dzieci sporym ułatwieniem (przykład 1).

Przykład 1. A. Tansman, *Stara baśń (Vieux conte)*, t. 1–8

Również korekta błędów rytmicznych nie sprawiła uczniom problemów, przykład także utrzymany był w wolnym tempie (przykład 2).

Przykład 2. A. Tansman, *Kołysanka (Berceuse)*, t. 1–5

Przykład dotyczący korekty błędów wysokościowych był dla uczniów dość trudny, faktura fortepianowa i klucz basowy dla dolnego głosu sprawiły, że zadanie wielu z nich wykonało słabo (przykład 3).

Przykład 3. A. Tansman, *W ogrodzie (Au jardin)*, t. 1–16

Modéré

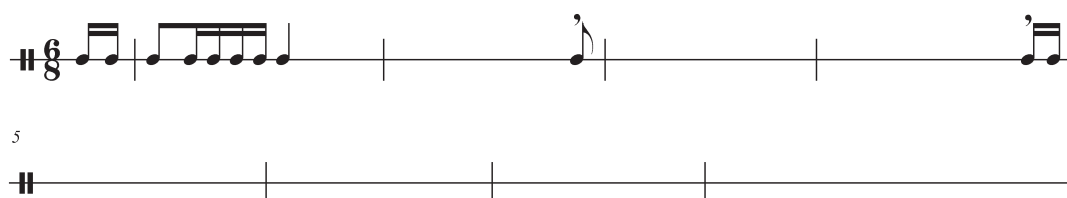
Zadania, w których uczniowie określić mieli metrum, były fragmentami utworów orkiestrowych. Zadanie to, choć wydawało się bardzo proste, stanowiło dla uczniów duży problem. Obserwując uczestników podczas rozwiązywania tego zadania, widać było, że mają trudności z ustaleniem pulsu, mimo że przykłady były bardzo klarowne (metrum $\frac{3}{4}$ i $\frac{4}{4}$). Także określenie tonacji na podstawie zapisu (e-moll) sprawiło uczniom trudność, tylko kilkoro dzieci określiło ją prawidłowo (przykład 4).

Przykład 4. A. Tansman, *Finał*, t. 1–8

Modéré

Najtrudniejsze dla uczestników okazało się zadanie uzupełnienia rytmu we fragmencie melodii. Przykład był w metrum $\frac{6}{8}$ z przedtaktem. Mimo bardzo wyrazistej melodii, zaznaczonym w przykładzie oddechem i wielu powtórzeniom żaden z uczniów nie wykonał tego zadania bezbłędnie (przykład 5).

Przykład 5. A. Tansman, *Tysiąc i jedna noc (Mille et une nuits)*, t. 1–8. Wersja dla ucznia



Przykład 6. A. Tansman, *Tysiąc i jedna noc (Mille et une nuits)*, t. 1–8

Lent

p

The image shows two systems of musical notation for a piano piece. The first system is marked 'Lent' and 'p' (piano). It features a melody in the right hand and a bass line in the left hand. The second system continues the piece with similar notation. The key signature has one sharp (F#) and the time signature is 6/8.

Konkursy Solfeżowe wykorzystujące fragmenty z literatury muzycznej odbywają się w PSM I st. im. A. Tansmana od 5 lat. Tegoroczny konkurs, wyjątkowo z racji jubileuszu przeznaczony dla uczniów ze szkół regionu łódzkiego, był wydarzeniem bardzo udanym. Uczniom wyraźnie podobała się muzyka Aleksandra Tansmana – mimo trudności, które sprawiły im niektóre zadania, dzieci nie były znudzone czy zniechęcone. Urozmaicone przykłady były dla nich ciekawe, uczniowie pytali o tytuły, a jeden z uczniów grający na fortepianie rozpoznał grany przez siebie utwór!

Zadania słuchowe oparte na żywej muzyce stanowią doskonały materiał dydaktyczny. Uczą postrzegania dzieła muzycznego jako całość, jednocześnie pobudzają do analizy poszczególnych jego elementów. Uczniowie bardzo chętnie wykonują takie zadania, wzbogacając dzięki nim swoją wiedzę ogólnomuzyczną i kształcąc umiejętności słuchowe.

Muzyka Aleksandra Tansmana stanowi bardzo ciekawy i urozmaicony materiał do ćwiczeń podczas zajęć kształcenia słuchu w szkole muzycznej I stopnia.